

MEMÒRIA

de la Biblioteca
i d'Informàtica

Curs 2010-2011

Sumari

1. Presentació.....	5
2 . Planificació, gestió i avaluació.....	7
2.1. Direcció per Objectius (DpO).....	9
2.2. Intranets.....	13
2.3. Grups de treball.....	17
3. Comissions.....	23
3.1. Comissió d'Estratègia de Tecnologia i Recursos de la Informació (CETRI).....	25
3.2. Comissió d'Usuaris de Recursos d'Informació i Tecnologies (CURIT).....	26
4. Recursos humans.....	27
4.1. Personal de la Biblioteca.....	29
4.2. Personal del Servei d'Informàtica.....	30
4.3. Formació contínua del personal de la Biblioteca.....	32
4.4. Formació contínua del personal del Servei d'Informàtica.....	38
4.5. Col·laboracions en accions externes.....	42
5. Recursos econòmics.....	43
5.1. Inversió en recursos d'informació durant l'exercici 2010.....	45
5.2. Altres despeses de la Biblioteca durant l'exercici 2010.....	46
5.3. Ingressos obtinguts per la Biblioteca durant l'exercici 2010.....	47
5.4. Pressupost en recursos d'informació per a l'exercici 2011.....	48
5.5. Inversió en productes informàtics i audiovisuals durant l'exercici 2010.....	49
5.6. Pressupost en productes informàtics i audiovisuals per a l'exercici 2011.....	50
6. Instal·lacions i equipaments.....	51
6.1. Novetats en les instal·lacions de la Biblioteca.....	53
6.2. Distribució dels llocs per als usuaris i dels espais de la Biblioteca.....	54
6.3. Ordinadors de la Biblioteca.....	56
6.4. Aules, tallers i altres ordinadors públics.....	57
6.5. Servidors centrals.....	58
6.6. Parc informàtic i audiovisual.....	60
6.7. Xarxa de comunicacions.....	62
7. Programari.....	63
7.1. Aplicacions de gestió i de docència.....	65
7.2. Biblioteca.....	67
7.3. Aules d'informàtica.....	68
8. Recursos d'informació.....	69
8.1. Dades totals del fons bibliogràfic.....	71
8.2. Nous productes d'accés remot contractats.....	75
8.3. Repositoris digitals.....	77
8.4. Principals donacions i cessions bibliogràfiques.....	80
8.5. Tasques de processament tècnic i físic.....	81
9. Prestació de serveis.....	83
9.1. Principals novetats en relació a la prestació de serveis.....	85
9.2. CAU: peticions al Servei d'Informàtica.....	87
9.3. Correu electrònic.....	88

9.4. Documents consultats.....	90
9.5. Formació d'usuaris.....	93
9.6. La Factoria.....	94
9.7. Lectura òptica.....	95
9.8. Portal de Producció Científica.....	98
9.9. Préstecs de documents i d'ordinadors portàtils.....	99
9.10. Préstec d'equipament audiovisual.....	101
9.11. Préstec interbibliotecari.....	102
9.12. Punt d'Informació a l'Estudiant (PIE).....	104
9.13. Servei d'Atenció Telefònica (SAT).....	105
9.14. Suport a congressos i esdeveniments oficials.....	106
9.15. Suport a projectes de recerca.....	107
9.16. Telefonia.....	109
9.17. Usuaris de la Biblioteca.....	110
9.18. Videoconferència.....	111
9.19. Web Biblioteca i TIC.....	112
9.20. Xarxa sense fils.....	114
9.21. Xarxa: connexió a Internet.....	115
10. Cooperació i relacions exteriors.....	117
10.1. Centre de Supercomputació de Catalunya (CESCA).....	119
10.2. RedIRIS.....	120
10.3. Comisión Sectorial de las Tecnologías de la Información y las Comunicaciones de la CRUE (CRUE-TIC).....	121
10.4. Consorci de Biblioteques Universitàries de Catalunya (CBUC).....	122
10.5. Red de Bibliotecas Universitarias (REBIUN).....	124
10.6. Altres àmbits de cooperació.....	125
10.7. Presentacions i visites d'àmbit professional.....	126

1 . Presentació

1. Presentació

Any rere any, com una cita ineludible, la Biblioteca i el Servei d'Informàtica elaboren i presenten a tota la comunitat universitària la seva memòria d'activitats del curs acadèmic.

En aquestes pàgines s'hi encabeixen la feina i els esforços d'un grup de professionals que imparablement materialitzen la seva missió -la prestació de serveis de suport a la docència, l'aprenentatge, la recerca i la gestió relacionats amb els recursos i les tecnologies de la informació- amb una clara orientació a la qualitat i amb un esperit innovador i de millora constant.

A través de les breus explicacions, dels gràfics, dels quadres, etc. que se'ns presenten podem fer el seguiment de projectes i de línies de treball que porten a terme un equip de persones totalment focalitzades a donar compliment als objectius de gestió de les seves unitats organitzatives i als objectius estratègics de la UPF recollits a *UPF25 anys*.

Si s'haguessin de destacar algunes fites per ser recordades d'aquest curs 2010-2011, destacaríem, com a més rellevants, les següents:

- Les millores en el servei de correu electrònic: Durant el curs 2010-2011 es va treballar de manera intensa i molts resultats per incorporar millores al sistema de correu electrònic tant per als estudiants com per als col·lectius de PDI i PAS. Amb aquests canvis es va guanyar, d'una banda, en eficàcia i economia i en seguretat i robustesa del sistema, per l'altra. Aquestes millores, òbviament, no són definitives sinó que cal revisar-les i mantenir-les contínuament. En qualsevol cas, representen el compromís de la universitat per obtenir les millors prestacions d'una eina indispensable, ara per ara, per a totes les activitats universitàries.
- Nou carnet d'estudiants: El projecte d'Administració Electrònica, que també imparablement va fent els seus passos i aconseguint les seves fites a la UPF, té com a requeriment indispensable que tots els usuaris puguin identificar-se i signar digitalment. L'extensió del nou carnet UPF amb el certificat digital de CATCert, l'Agència Catalana de Certificació, a tot el col·lectiu d'estudiants va representar una empenta notable per al projecte. D'altra banda, la incorporació d'aquest servei en l'elenc de serveis proveïts des de la Biblioteca/CRAI reforça el model de concentració de recursos i serveis per a la comunitat universitària que hi ha darrera les sigles CRAI.
- Préstec consorciat: El nou servei de préstec directe entre les institucions membres del Consorci de Biblioteques Universitàries de Catalunya (CBUC) que amb el final d'aquest curs acadèmic 2010-2011 va començar la seva implementació, encara en fase pilot, representa l'inici d'un projecte de gran abast per facilitar la circulació de documents entre tota la comunitat universitària catalana. Aquestes tres novetats són tres exemples significatius de l'activitat que trobareu recollida i resumida a continuació i donen testimoni fefaent de la feina feta per un nombrós equip de professionals a la Universitat Pompeu Fabra durant el curs 2010-2011.

Aquestes tres novetats són tres exemples significatius de l'activitat que trobareu recollida i resumida a continuació i donen testimoni fefaent de la feina feta per un nombrós equip de professionals a la Universitat Pompeu Fabra durant el curs 2010-2011.



Daniel Serra de la Figuera
Vicerector d'Economia, Recursos d'Informació i
Relacions Institucionals

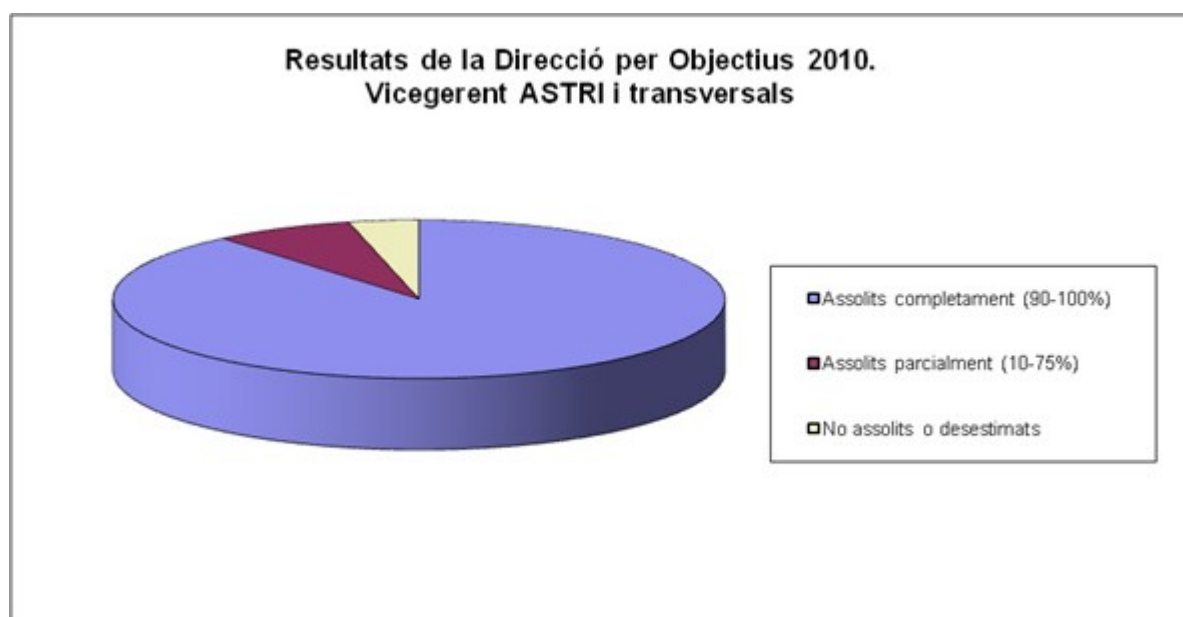
2 . Planificació, gestió i avaluació

2.1. Direcció per Objectius (DpO)

a) Resultats de la Direcció per Objectius: Vicegerent de l'ASTRI i transversals

Resultats de la Direcció per Objectius 2010 - Vicegerent de l'ASTRI i transversals

Assolits completament (90-100%)	24
Assolits parcialment (10-75%)	2
No assolits o desestimats	1

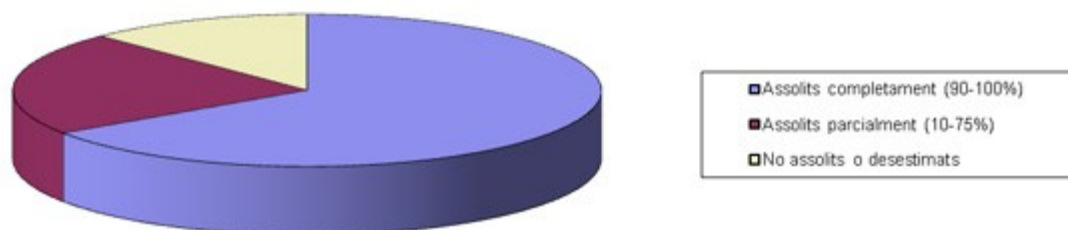


b) Resultats de la Direcció per Objectius: Biblioteca

Resultats de la Direcció per Objectius 2010 - Biblioteca

Assolits completament (90-100%)	74
Assolits parcialment (10-75%)	25
No assolits o desestimats	14

**Resultats de la Direcció per Objectius 2010.
Biblioteca**

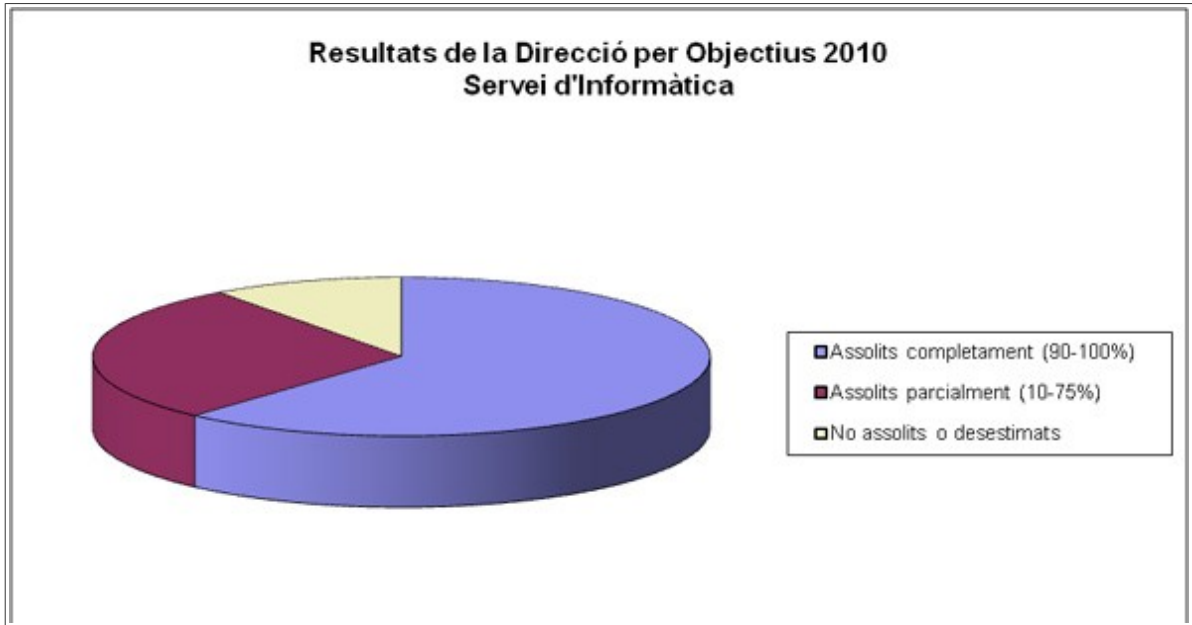


Nombre d'objectius operatius per àmbit

Unitat	Nombre
Direcció	2
Subdirecció	5
Catàleg	5
Sistema i recursos informàtics	10
Web i intranets	3
Gestió de recursos electrònics	10
Portal de Producció Científica	7
Coordinació Tècnica	3
Recursos econòmics	3
Adquisicions i préstec interbibliotecari	4
Unitat de Logística	18
Serveis d'Informació	4
La Factoria	6
Punt d'Informació a l'Estudiant (PIE)	6
Servei d'atenció telefònica (SAT)	3
Unitat temàtica de Ciències Socials i Humanitats	6
Biblioteca/CRAI del Poblenou	8
Biblioteca del Campus Universitari Mar	10
Total Biblioteca	113

c) Resultats de la Direcció per Objectius: Servei d'Informàtica

Resultats de la Direcció per Objectius 2010 - Servei d'Informàtica	
Assolits completament (90-100%)	98
Assolits parcialment (10-75%)	45
No assolits o desestimats	16



Nombre d'objectius operatius per unitat

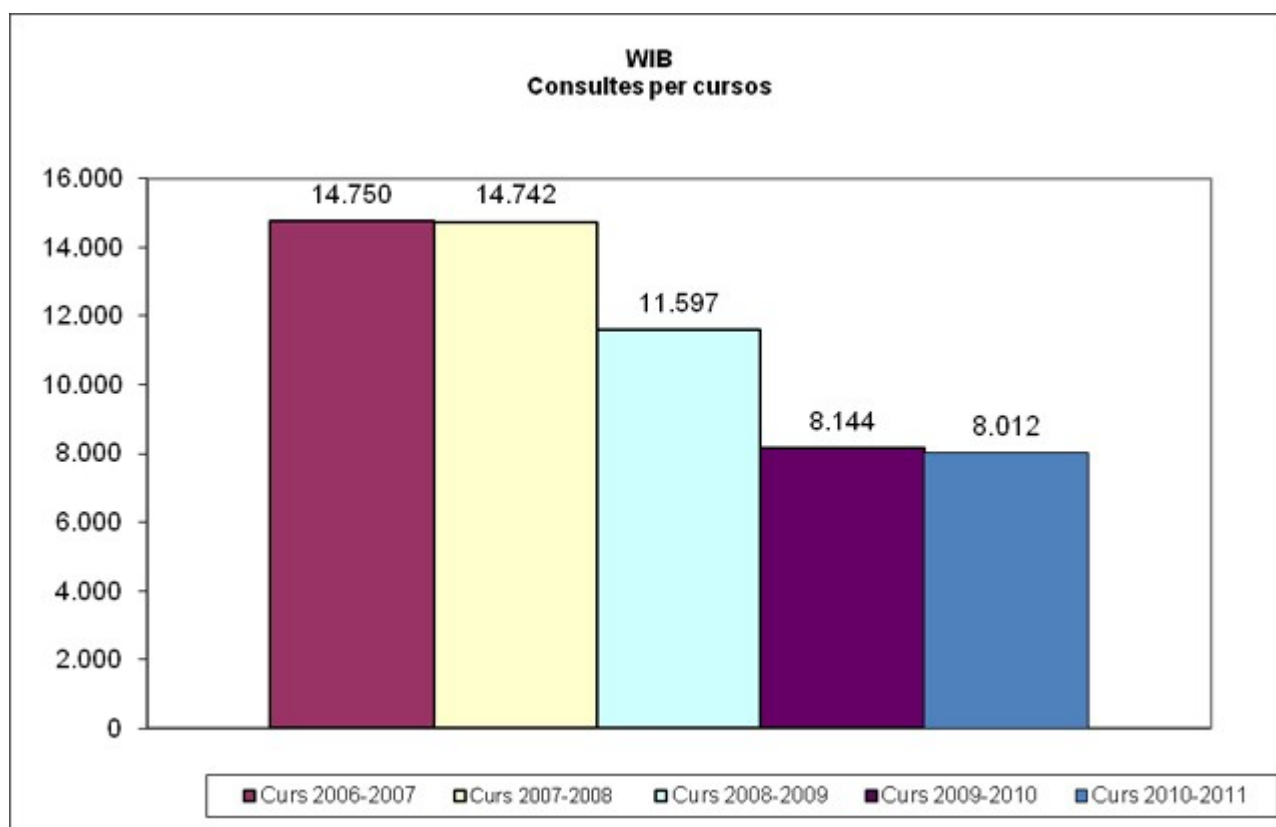
Unitat	Nombre
Direcció	4
Unitat de Gestió de Recursos	6
Unitat de Comunicacions, Audiovisuals i Seguretat	37
Unitat de Projectes i Sistemes	69
Unitat d'Informàtica de la Ciutadella	11
Unitat d'Informàtica del Poblenou	25
Unitat d'Informàtica del Mar	7
Total Servei d'Informàtica	159

2.2. Intranets

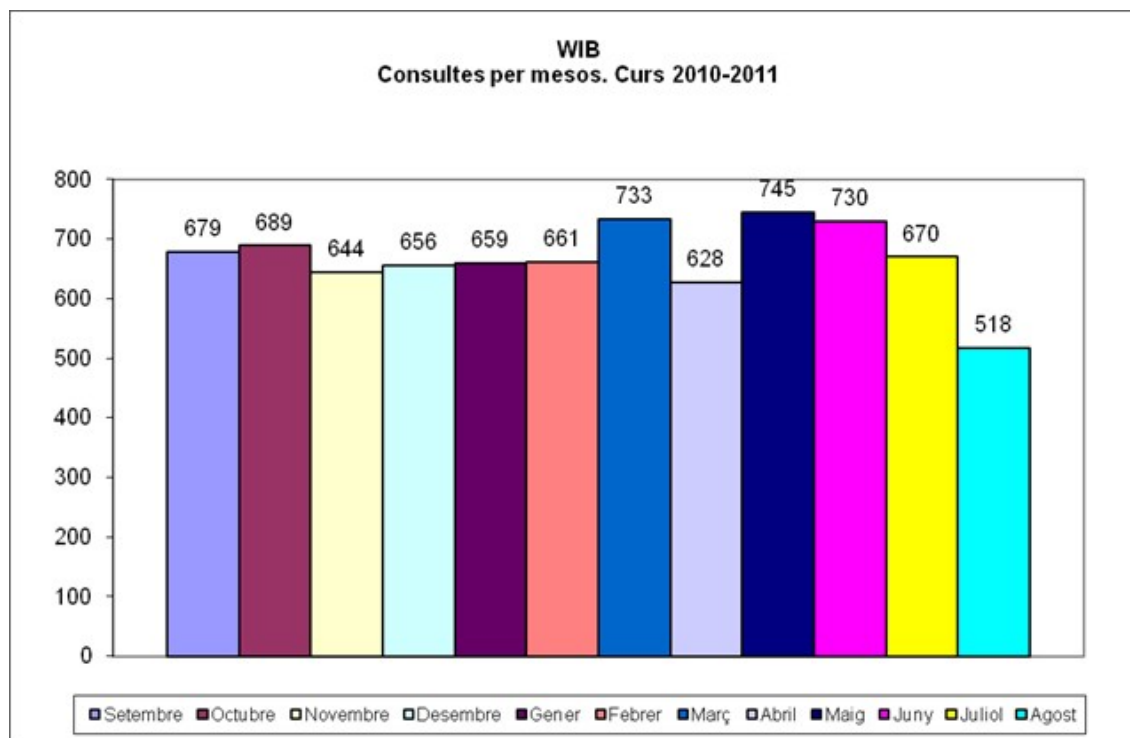
a) WIB (Web Interna de la Biblioteca)

Consultes a la Wib per cursos

Curs	Nombre de consultes
2006-2007	14.750
2007-2008	14.742
2008-2009	11.597
2009-2010	8.144
2010-2011	8.012



Consultes a la Wib per mesos. Curs 2010-2011



b) Intranet del PIE

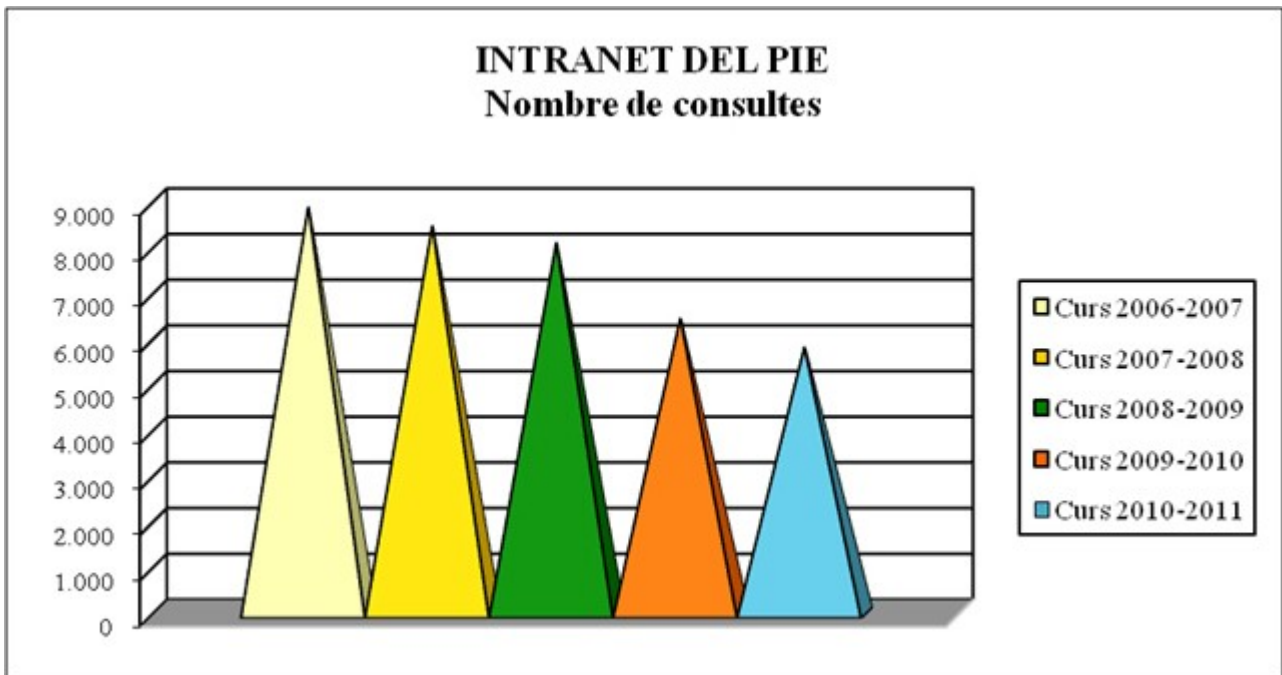
La nova estructura dels estudis universitaris i la normativa específica que els regula va fer necessari continuar amb la duplicitat d'alguns continguts i diferenciar-los dels de llicenciatura i diplomatura.

Així mateix, la gestió dels nous carnets universitaris amb certificat digital, va fer necessària la creació de nous apartats a la intranet per tal de recollir-ne els procediments.

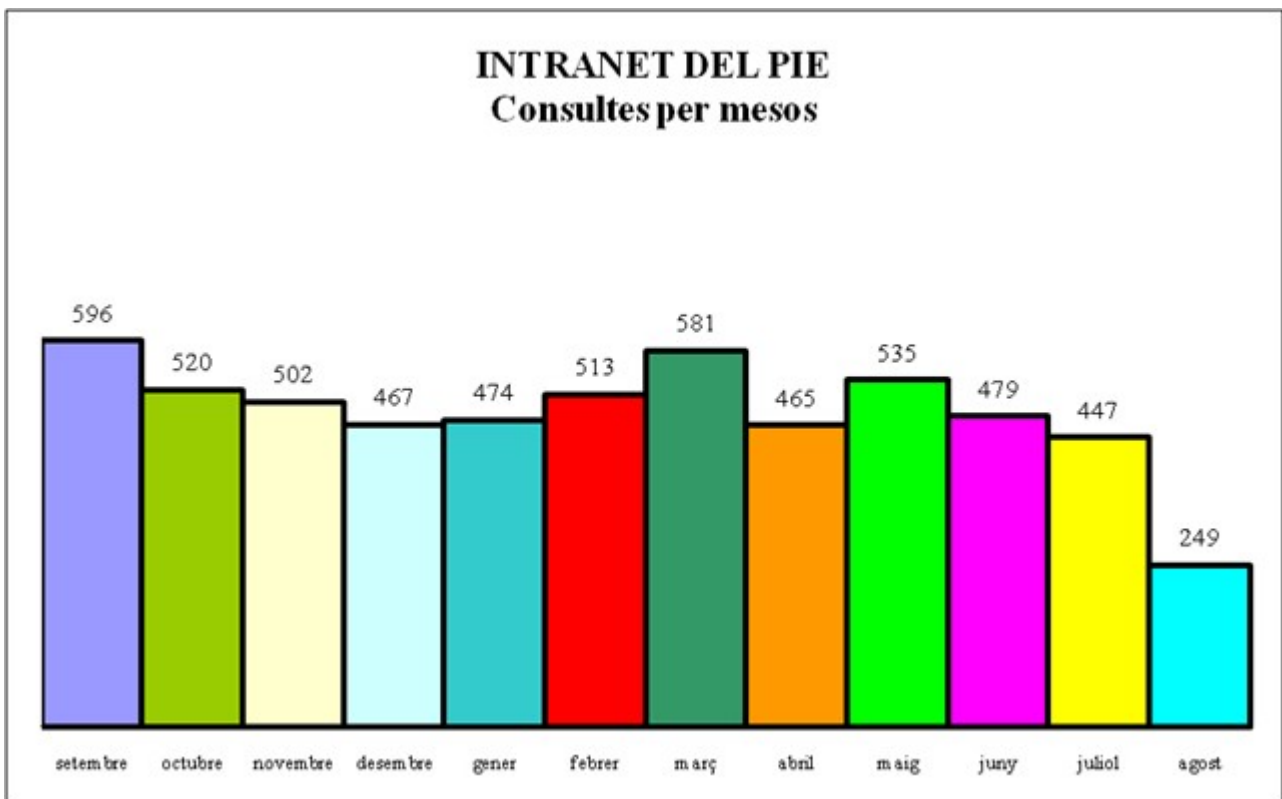
Es va començar a treballar en la creació de nous models de resposta de correu electrònic en català, castellà i anglès per poder donar sortida de manera àgil i uniforme al gran volum de consultes que es reben. Aquests models han quedat recollits a la intranet.

Consultes a la intranet del PIE per cursos

Curs	Nombre de consultes
2006-2007	8.898
2007-2008	8.483
2008-2009	8.119
2009-2010	6.458
2010-2011	5.82

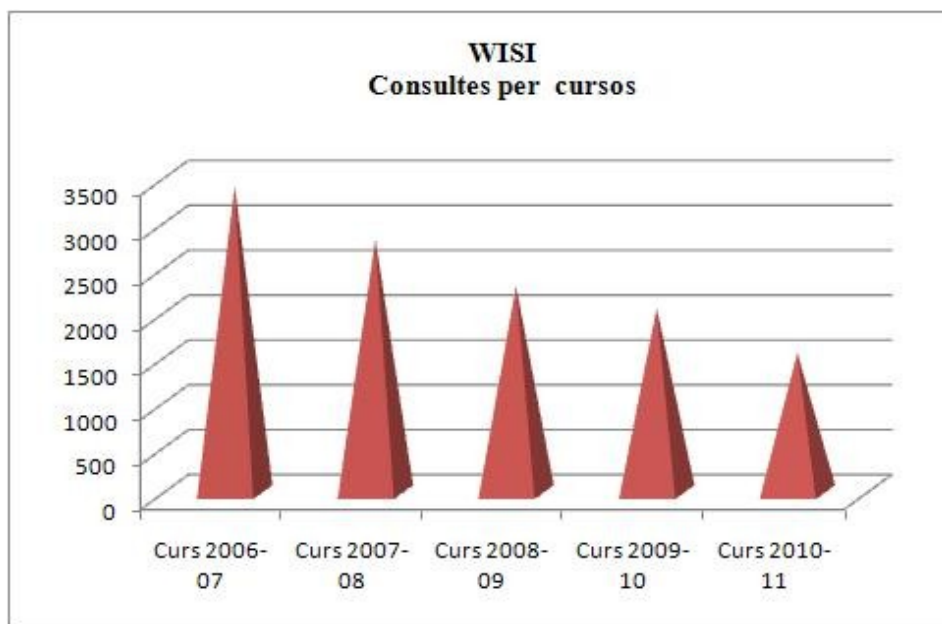


Consultes a la intranet del PIE per mesos. Curs 2010-2011

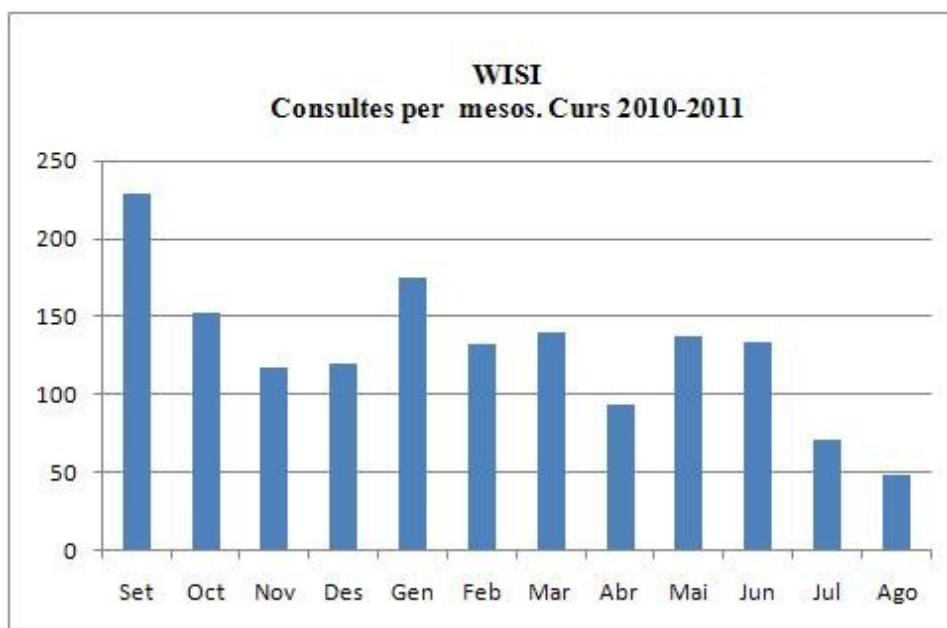


c) **WISI (Web Interna del Servei d'Informàtica)**
Consultes a la WISI per cursos

Curs	Nombre de consultes
2006-2007	3.413
2007-2008	2.821
2008-2009	2.299
2009-2010	2.053
2010-2011	1.551



Consultes a la WISI per mesos. Curs 2010-2011



2.3. Grups de treball

Durant el curs acadèmic 2010-2011, el personal de la Biblioteca i d'Informàtica va participar en 45 grups de treball per donar resposta a projectes de millora de serveis o a les iniciatives de posar-ne en marxa de nous. A continuació es relacionen tots els grups de treball en què es va participar.

a) Grups de treball interns operatius de la Biblioteca

- Grup de treball **Cambra**

Membres: Mercè Cabo (coordinadora), Xavier Brunet, Montserrat Espinós, Xavier Ibáñez.
Objectius: Vetllar per l'acompliment del conveni de cessió del fons bibliogràfic de la Cambra i fer el seguiment de les actuacions que, d'acord amb aquest conveni, cal portar a terme.

- Grup de treball **Revisió, tractament i difusió dels recursos electrònics**

Membres: Anna Casaldàliga (coordinadora), Marta Comadran, Teresa Ferrer, Jordi Ferrer, Marina Losada, Rosa Montanyà, Dolors Pons
Objectius: Coordinar la revisió del tractament i difusió dels recursos electrònics al catàleg, web, gestor d'enllaços (SFX), Metacercador (Metalib) i revisar els procediments de la wib.

b) Grups de treball interns operatius d'Informàtica

- Grup de treball **Antivirus**

Membres: David Moreso (responsable), Manel Lozano, Joan Trench, Àlex García, Carles Silvestre, Roberto España.

Objectius:

- Manteniment, incidències i documentació.
- Campus Global: habilitar menú formularis.

- Grup de treball **Microinformàtica**

Membres: Manel Lozano, David Moreso, Oriol Oliva (responsable), Joan Trench.

Objectius:

- Definir i unificar maquinari aconsellat pel Servei d'Informàtica.
- Definir contingut i format dels pressupostos publicats al Campus Global.

- Grup de treball **Novell**

Membres: Joan Trench (responsable), Manel Lozano, David Moreso, Jordi Mas, Teresa Miralpeix, Carles Silvestre, Dani Pérez, German España, Àlex García.

Objectius:

- Distribució ZenWorks 10
- Neteja impressores
- Neteja i actualització de les aplicacions NAL
- Importació workstations
- Unificació d'usuaris a l'arbre de directori

- Grup de treball **PcBase Linux**

Membres: Manel Lozano (responsable), Àlex García, German España, Albert Pintu.

Objectius:

- Elaborar proposta migració a Fedora Core 14
- Preparar màquina virtual de Fedora Core 14 per la web de Biblioteca i TIC
- Documentació

- Grup de treball **PcBase Microsoft**

Membres: David Moreso (responsable), Manel Lozano, Joan Trench, Àlex García, Carles Silvestre, Josep Aymamí, Roger Rodrigo

Objectius:

- Instal·lació desatesa de Windows 7.
- Instal·lació Office 2007.
- Gestionar parches i services packs.
- Documentació.

- Grup de treball **Programari Lliure**

Membres: Manel Lozano (responsable), Germàn España, Xavier Polo, Núria Reixach, Ismael García.

Objectius:

- Potenciar la disponibilitat de programari lliure a tot el pas, pdi, alumnes.
- Documentació.

- Grup de treball **Rembo**

Membres: Manel Lozano (responsable), Carles Silvestre, Germàn España, Àlex García, Daniel Valdés, Albert Pintu, Marc Esteve, Josep Aymami, Roberto España

Objectius:

- Documentació.
- Millora en els processos d'automatització d'instal·lacions a les aules de la UPF.
- Elaborar un procediment per ampliar el num. d'aules amb engegada dual a les aules UPF.
- Elaborar una proposta per disposar d'un servei de Rembo distribuït.

- Grup de treball **Suport tecnològic als projectes de recerca**

Membres: Joan Trench (responsable), Carles Perarnau, Marc Esteve, Núria Reixach, Elisabet Civil.

Objectius:

- Posar en marxa Tivoli Backup
- Migració projectes d'Esvedra
- Instal·lar blade de Salut laboral
- Posar en marxa la nova cabina de discos de STPR

- Grup de treball **Dispositius mòbils**

Membres: Mercè Cabo, Teresa Grané, Joan Trench, Jordi Mas, Marc Vives, Manel Lozano, David Moreso, Ana Amselem, Patricia Duran

Objectius:

- Trobar solucions per poder donar un servei amb garanties als usuaris de dispositius mòbils
- Definir tipologies d'usuaris i quins serveis es garantitzen a cada tipologia
- Fer les proves necessàries per seleccionar els dispositius més adients a les necessitats de cada tipologia

c) Grups de treball de l'ASTRI (amb participació de personal de la Biblioteca, d'Informàtica, del SACU i de la Vicegerent de l'ASTRI)

- Grup de treball **Audiovisual**

Membres: Ana Baiges, Manel Lozano, Anna Magre, Víctor Rodríguez.

- Grup de treball **Carnet d'estudiants**

Membres: Carme Cantos, Montserrat Espinós, Mar Gil, Xavi Herrero.

- Grup de treball **Formació d'usuaris**

Membres: Carme Cantos (coordinadora), Aitor Canal, Joan Isidre Badell, Xavier Brunet, Rosalia Conesa, German España, Fanny Ferran, Mar Garreta, Ceci Jaques, Manel Lozano, Anna Magre, Olga Monterde, David Moreso, Gemma Nàndez, Maria Parras, Daniel Pérez, Joan Trench.

- Grup de treball **Gestió dels becaris de col·laboració**

Membres: Meritxell Canals, Gemma Garcia, M^a del Carmen Izquierdo, Queralt Molera, Dolors Pons.

- Grup de treball **Indicadors de Biblioteca i Informàtica**

Membres: Joan Alòs, Anna Casaldàliga, Dolors Pons.

- Grup de treball **Intranets**

Membres: Joan Alòs, Anna Bargalló, David Caparrós, Ivan Jiménez, Jordi Mas, Carles Perarnau.

- Grup de treball **Multimèdia**

Membres: Mercè Cabo, Carme Cantos, Anna Casaldàliga, Jordi Mas, Manel Lozano, Joan Trench, Marc Vives.

- Grup de treball **Nou Portal ASTRI**

Membres: Joan Alòs, Anna Bargalló, Mònica Sánchez.

- Grup de treball **Orientació d'usuaris**

Membres: Carme Cantos, Montserrat Espinós, Gemma Garcia, Mar Gil.

- Grup de treball **SAU-Biblioteca**

Membres: Toni Borràs, Anna Casaldàliga, Xavi Herrero, Mercè Lara, Jordi Mas, Rosa Montaña.

- Grup de treball **Web i dispositius mòbils**

Membres: Joan Alòs, Ana Baiges, Anna Bargalló, Carles Barrera, Toni Borràs, Anna Casaldàliga, Marta Comadran, Marina Losada, Rosa Montaña.

d) Grups de treball de la UPF (amb participació de personal d'altres serveis i unitats de la UPF)

- Grup de treball **Comissió Tècnica de SAU**

Membres: Gerent, Vicegerent de l'Àrea de Serveis, Tecnologia i Recursos d'Informació, Vicegerent de l'Àrea de Recursos Humans i Organització, Vicegerent de l'Àrea de Patrimoni, Secretària General Adjunta, Cap del Servei de PDI Cap del Servei de Gestió Acadèmica, Cap del Servei d'Informàtica, Cap de la Unitat de Projectes i Sistemes, Responsable de SAU.

- Grup de treball **Datawarehouse**

Membres: Mercè Cabo, Teresa Grané, Francisco Jorge, Jordi Mas.

- Grup de treball **E-administració**

Membres: Mercè Cabo, Teresa Grané, Xavier Herrero, Jordi Mas, Isabel Vives.
Col·laboradors: Anna Aguilar, Antoni Borràs, David Caparrós, Teresa Pagès, Carles Tusell.

- Grup de treball **Producció Científica (GPC)**

Membres: **Comitè de Direcció:** Mercè Cabo, Anna Casaldàliga, Teresa Grané, Jordi Mas, Louise McNally, Carles Tusell. **SIGMA:** Juan Pedro Belchi, Núria Cuní, Joan Ferrer, Josep Lluís Poy. **Comitè de Seguiment:** Elena Blanco, Anna Casaldàliga, Mayte Hernández, Carles Tusell. **SIGMA:** Lluís Alonso, Juan Pedro Belchi, Núria Cuní.

- Grup de treball **de seguiment de l'Aula Global**

Membres: Carme Cantos, Mercè Lara, Jordi Mas, Olga Monterde, Carme Rovira (CQUID)

e) Grups de treball amb d'altres organitzacions

Els grups de treball en col·laboració amb d'altres institucions o organitzacions en els quals participa personal de la Biblioteca i d'Informàtica són els següents:

- **ACUP. Comissió d'Administració Electrònica:** Mercè Cabo, Teresa Grané, Xavi Herrero
- **BPI (Bibliotecas y Propiedad Intelectual de FESABID):** Anna Casaldàliga
- **CBUC. Catalogació:** Teresa Ferrer
- **CBUC. Comissió estratègica PUC (Préstec Universitari de Catalunya):** Anna Casaldàliga i Xavier Ibàñez.
- **CBUC. Gestor de referències bibliogràfiques del CBUC (RefWorks):** Marina Losada
- **CBUC. GEPA:** Xavier Ibàñez
- **CBUC. Grup de treball de Repositoris:** Marina Losada
- **CBUC. Implementadors del sistema Millennium (CBUC):** Rosa Montaña
- **CBUC. MDX. Materials Docents en Xarxa:** Anna Casaldàliga, Marina Losada, Olga Monterde
- **CBUC. Préstec interbibliotecari:** Marta Comadran
- **CBUC. Referència virtual:** Carme Cantos
- **CBUC. Relectro: recursos electrònics:** Dolors Pons

- **COT: Comissió Organitzadora de les Trobades TAC/TSIUC:** Teresa Grané
- **CSIUC: Comissió dels Serveis d'Informàtica de les Universitats de Catalunya:** Teresa Grané
- **CTAC: Comissió Tècnica de l'Anella Científica:** Marc Vives
- **REBIUN Línea estratégica 1: Ámbito del APRENDIZAJE:** Mercè Cabo i Carme Cantos
- **SIOU: Grupo de trabajo de Servicios de Información i Orientación universitarios:** Carme Cantos
- **TIC-CRUE: Grupo de trabajo Tecnologías de la Información y Comunicaciones:** Mercè Cabo i Teresa Grané

3. Comissions

3.1. Comissió d'Estratègia de Tecnologia i Recursos de la Informació (CETRI)

La Comissió d'Estratègia de Tecnologia i Recursos de la Informació (CETRI) es va reunir el 17 de febrer del 2011 amb l'ordre del dia següent:

1. Lectura i aprovació, si escau, de l'acta de la reunió anterior
2. Novetats en les aplicacions de suport a la docència
3. Competències informacionals i informàtiques (CI2)
4. Difusió de la producció científica a la UPF
5. Novetats en les aplicacions i les infraestructures de suport a la recerca
6. Novetats a la WiFi i al servei VPN
7. Projecte d'Administració Electrònica: estat de la qüestió
8. Datawarehouse
9. Altres informacions
10. Torn obert de paraules

Va ser una reunió amb molta participació dels dotze assistents i els acords presos van ser:

1. S'aprova per unanimitat l'acta de la reunió anterior.
2. Es valora favorablement la proposta de Competències informacionals i informàtiques (CI2) a aplicar en tots els cursos de grau i de postgrau de la UPF.
3. Es valora favorablement la proposta de declaració de política institucional sobre l'accés obert (AO) de la UPF, que ha de ser aprovada pel Consell de Govern

3.2. Comissió d'Usuaris de Recursos d'Informació i Tecnologies (CURIT)

En la sessió del Consell de Govern de 15 de desembre del 2010 es va acordar que la Comissió de Qualitat de Recursos d'Informació passava a denominar-se Comissió d'Usuaris de Recursos d'Informació i Tecnologies (CURIT) i també es va actualitzar la composició per tal d'adequar-la a la realitat actual.

La Comissió d'Usuaris de Recursos d'Informació i Tecnologies (CURIT) es va reunir el 14 de febrer del 2011 amb l'ordre del dia següent:

1. Lectura i aprovació, si escau, de l'acta de la reunió anterior
2. Materials docents: elaboració i difusió
3. Novetats en les aplicacions de suport a la docència
4. Competències informàtiques i informacionals (CI2)
5. Difusió de la producció científica a la UPF
6. Novetats en la xarxa sense fils (WiFi)
7. Projecte d'Administració Electrònica: estat de la qüestió
8. Altres informacions
9. Torn obert de paraules

Va ser una reunió amb diferents intervencions per part dels catorze assistents i es van prendre els següents acords:

1. Aprovar l'acta de la reunió anterior.
2. Traslladar a la Unitat d'Estudis, Planificació i Avaluació (UEPA) la preocupació dels professors membres de la CURIT sobre la metodologia de recollida de dades en les enquestes sobre la docència i la petició de revisar i modificar aquesta metodologia, fent que tots els estudiants hagin de respondre l'enquesta.
3. Traslladar a la Unitat d'Estudis, Planificació i Avaluació (UEPA) la petició de modificar l'aplicació Avaldo per tal d'impedir que dos professors d'una mateixa assignatura puguin veure les anotacions i la valoració de cada un d'ells de manera mútua.
4. Traslladar a l'empresa SIGMA la necessitat de millorar la usabilitat del botó "Tancar" de l'aplicació CDS, incorporant-hi una pantalla d'avís o una alerta que indiqui l'abast exacte i les conseqüències de l'acció que comporta activar-lo.

4. Recursos humans

4.1. Personal de la Biblioteca

a) Personal adscrit a la Biblioteca per unitats i grups

Grup/Unitat	A	B	C/D	E	Total
Direcció	1	-	1	-	2
Subdirecció	2	5	-	-	7
Coordinació Tècnica	1	1	6	-	8
Unitat de Logística	1	-	2	3	6
Unitat de Serveis d'Informació	1	2	13	-	16
Unitat Temàtica de Ciències Socials i Humanitats	1	18	-	-	19
Biblioteca/CRAI del Poblenou	1	13	5	2	21
Biblioteca del Campus Universitari Mar	1	4	2	-	7
IULA (*)	-	1	-	-	1
Total	9	44	29	5	87

(*) Adscripció orgànica, no funcional.

A: Facultatius d'arxius i biblioteques

B: Ajudants d'arxius i biblioteques

C/D: Administratius / Auxiliars administratius

E: Auxiliars de serveis

b) Percentatge del personal per tipologia

Tipologia de personal	Nombre	Percentatge
Personal bibliotecari	53	60%
Personal administratiu, auxiliar administratiu i auxiliar de serveis	34	40%
Total	90	100%

c) Baixes

Baixa	Unitat	Data
Meritxell Canals Dueñas	Coordinació Tècnica	Desembre 2010
Eva Romero Alejo	Unitat de Logística	Desembre 2010
Anna Bellés Navarro	Unitat Temàtica de Ciències Socials i Humanitats	Agost 2011
Eva González González	Coordinació Tècnica	Agost 2011
Ruth Santamarta Tovar	Unitat de Logística	Agost 2011

4.2. Personal del Servei d'Informàtica

a) Personal adscrit al Servei d'Informàtica per unitats i grups

Grup/Unitat	I	II	III	A2	C/D	Total
Cap de Servei	1	-	-	-	1	2
Unitat de Gestió de Recursos	1	1	-	2	1	5
Unitat de Projectes i Sistemes	19	13	-	-	-	32
Unitat de Comunicacions, Audiovisuals i Seguretat	4	3	-	-	-	7
Unitat d'Informàtica del Campus de la Ciutadella	2	2	8	-	-	12
Unitat d'Informàtica del Campus de la Comunicació-Poblenou	2	6	22	-	-	30
Unitat d'Informàtica del Campus del Mar	1	1	5	-	-	7
Total	30	26	35	2	2	95

b) Percentatge de personal d'Informàtica per escales

Tipologia de personal	Nombre	Percentatge
Personal laboral	91	96%
Personal funcionari	4	4%
Total	95	100%

c) Percentatge de personal d'Informàtica per grups

Tipologia de personal	Nombre	Percentatge
Personal Grup I	30	32%
Personal Grup II	26	27%
Personal Grup III	35	37%
Tècnics de Gestió	2	2%
Administratius	2	2%
Total	95	100%

d) Altes

Alta	Unitat	Data
Martí Martí Freixenet	Unitat d'Informàtica del Campus de la Ciutadella	Setembre 2010
Sergio Caballero Peña	Unitat d'Informàtica del Campus de la Ciutadella	Octubre 2010

e) Baixes

Baixa	Unitat	Data
Mario Montoliu Gombau	Unitat d'Informàtica del Campus de la Comunicació-Poblenou	Gener 2011
Jordi Barnades Solé	Unitat d'Informàtica del Campus de la Comunicació-Poblenou	Gener 2011
Carles Tusell Ripollés	Unitat de Projectes i Sistemes	Juny 2011

4.3. Formació contínua del personal de la Biblioteca

a) Formació realitzada en el marc del Pla de formació del PAS de la UPF

- Presentacions Taller de Desenvolupament Competencial de l'ASTRI
3 edicions octubre 2010
10 assistents
- Prova de nivell i de diagnòstic de català
Octubre 2010
1 assistent
- Introducció al català administratiu
Octubre 2010
1 assistent
- Autoaprenentatge en llengua catalana (SALC)
3 edicions octubre 2010
2 assistents
- Anglès nivell 3. Mòdul1
Octubre-desembre 2010
3 assistents
- Anglès nivell 4. Mòdul1
Octubre-desembre 2010
3 assistents
- Test de nivell competencial en habilitats digitals
5 edicions octubre-desembre 2010
9 assistents
- Seguiment taller sobre comunicació interpersonal afectiva
Octubre 2010
7 assistents
- Excel: representació gràfica de dades
Novembre 2010
1 assistent
- Protocol d'entrada de dades personals
2 edicions novembre 2010
6 assistents
- Migració del paquet d'ofimàtica Office 2003 a Office 2007
Novembre 2010
1 assistent
- Autoaprenentatge de català amb tutorització
Novembre 2010
1 assistent
- Taller de desenvolupament competencial de l'ASTRI
5 edicions novembre 2010 -febrer 2011
30 assistents
- Telephoning in English
4 edicions novembre-desembre 2010
6 assistents
- Curs bàsic sobre la protecció de dades de caràcter personal a la UPF
Desembre 2010
1 assistent
- Aprofundiment en OpenCMS2: gestió i creació de continguts
Desembre 2010
2 assistents
- Anglès nivell 3. Mòdul1
Gener-juny 2011
3 assistents
- Anglès nivell 4. Mòdul1

- Gener-juny 2011
3 assistents
- Com gestionar la nova codificació orgànica i funcional
2 edicions febrer 2011
5 assistents
- Sessió d'informació per a la promoció dels estudis de grau 2011
Març 2011
16 assistents
- Gestió de projectes: eines i tècniques essencials
Abril 2011
2 assistents
- Presentació del Estatuto del estudiant
2 edicions abril 2011
16 assistents
- Aprofundiment en OpenCMS 2: edició de continguts
2 edicions abril-maig 2011
9 assistents
- Introducció al català administratiu
Abril 2011
2 assistents
- Emailing in English 2
2 edicions maig 2011
5 assistents
- Assignació de cita prèvia als estudiants per a l'automatrícula
Maig 2011
1 assistent
- Informació bàsica sobre la contractació de personal extracomunitari
Maig 2011
1 assistent
- Curs sobre conceptes clau en procediment administratiu
Maig 2011
1 assistent
- Català administratiu II
2 edicions maig-juny 2011
2 assistents
- Aprofundiment en OpenCMS1: gestió i creació de continguts
Maig 2011
1 assistent
- Autoformació en Word: confeccionar memòries i informes
Maig 2011
2 assistents
- Gestió eficaç del temps i planificació
Maig 2011
4 assistents
- Delivering presentations
Juny 2011
3 assistents
- Formació d'usuaris, col·legues, col·laboradors: metodologia i planificació
Juny 2011
27 assistents
- Català administratiu III
Juny 2011
2 assistents
- Formació validació de dades carnets
Juny 2011
13 assistents
- Curs sobre conceptes clau en procediment administratiu
Juny 2011

2 assistents

b) Formació interna

- Formació CAU
Gener 2011
6 assistents
- Presentació de l'estada de Maria Parras a la Cardiff University
Febrer 2011
15 assistents
- Preparació de materials didàctics per a la impartició de la formació CII dins del CIU
Març 2011
9 assistents
- Sessió sobre avaluació de les publicacions
3 edicions març 2011
44 assistents
- Xarxes socials i recursos col·laboratius a la docència
Març 2011
1 assistent
- Sessió sobre el procediment d'adquisició del llibre electrònic
3 edicions abril 2011
39 assistents
- Sessió sobre PUC (Préstec Consorciat) i nou préstec *in situ*
10 edicions maig-juny 2011
84 assistents
- Formació SCOPUS per a personal de PI
Maig 2011
3 assistents
- Preparació de materials didàctics per a la impartició de la formació CII dins del CIU
Maig 2011
9 assistents

c) Formació externa

- Gimp: nocions bàsiques per aprendre a editar les nostres imatges. COBDC
Setembre 2010
1 assistent
- Re-inventing the library. CBUC
Setembre 2010
1 assistent
- Webinar: using de JSTOR interface. JSTOR
Octubre 2010
1 assistent
- X Workshop sobre proyectos digitales. REBIUN
Octubre 2010
1 assistent
- Refworks (online)
Octubre 2010
1 assistent
- Refworks nivell avançat (plataforma 2.0 Beta) (online)
Octubre 2010
1 assistent
- Formació base de dades PIO/PAO. CBUC
Octubre 2010
6 assistents
- Webinar de GreenData sobre SFX 4: formació Greendata online.
Octubre 2010

- 2 assistents
- Workshop E-books de Swets.
Octubre 2010
2 assistents
- Sesión webinar sobre Ustats para Verde y SFX: Greendata.
Octubre 2010
1 assistant
- MoodleMoot 2010.
Novembre 2010
1 assistant
- RefWorks Nivel Básico.
Novembre 2010
1 assistant
- Curso "laleydigital.es"(online): Grup Wolters
Novembre 2010
1 assistant
- Safari Books Online: ProQuest i RefWorks
Novembre 2010
1 assistant
- Seminari "Col·leccions digitals i digitalització de col·leccions: sostenibilitat i finançament de biblioteques en l'entorn digital": Facultat de Biblioteconomia i Documentació (UB)
Novembre 2010
3 assistents
- Dow Jones Factiva (formació on-line): ProQuest i RefWorks
Novembre 2010
1 assistant
- Datamonitor360 training sesión (on line): Datamonitor.
Novembre 2010
1 assistant
- Seminari "Repositorios de objetos de aprendizaje con DSpace". UOC
Desembre 2010
2 assistents
- Edició de vídeo amb moviemaker. Cibernàrium.
Gener 2011
1 assistant
- Col·leccions digitals: polítiques de col·lecció i estàndards per a l'organització dels recursos electrònics: COBDC virtual
Març-Abril 2011
1 assistant
- Sessions SCOPUS. Elsevier.
Març 2011
20 assistents
- ABI/ Inform Complete: ProQuest i RefWorks.
Març 2011
3 assistents
- Accessibility Engineering for the Web 2.0 Seminar: Facultat de Biblioteconomia i Documentació (UB).
Abril 2011
2 assistents
- Seminari: ABI/INFORM Complete (online).
Abril 2011
1 assistant
- Seminario Web: Portal soluciones Memento.
Abril 2011
1 assistant
- Novedades en la Web of Knowledge 5.2 .
Abril 2011
1 assistant

- Jornada sobre calidad de revistas de ciencias sociales (CRECS 2011). Grupo ThinkEPI
Maig 2011
5 assistents
- Seminari: Dret i accés a la cultura en la societat de la informació. Formació CBUC
Maig 2011
2 assistents
- Seminari "Introducción al desarrollo de las Revisiones Sistemáticas" (Hospital Sant Pau).
Centro Cochrane Iberoamericano.
Maig 2011
1 assistent
- La propietat intel·lectual en l'entorn de les unitats. COBDC
Maig 2011
1 assistent
- VIII Jornadas Expania 2011. Asociación de usuarios Ex Libris
Maig 2011
1 assistent
- The All New SpringerLink: Getting to know the platform.
Maig 2011
1 assistent
- XIV Col·loqui de l'Aula Diari de Barcelona 'Usos de la premsa històrica i drets d'autor'.
Maig 2011
7 assistents
- Propietat intel·lectual: nocions bàsiques. COBDC
Maig 2011
1 assistent
- Entorns Personals d'Aprenentatge: com construir, compartir i administrar EPA's i la seva aplicació en l'ensenyament superior. Formació CQUiD.
Juny 2011
1 assistent
- Springer eBook usage statistics revealed
Juny 2011
1 assistent
- 4es Jornades de Revistes Científiques: Formació Institut d'Estudis Catalans.
Juny 2011
3 assistents
- LibraryThing, la catalogació social. COBDC
Juny 2011
1 assistent
- Getting started with Springer eBooks - How to implement for a successful start.
Juny 2011
1 assistent
- IX Jornades CRAI. Santiago de Compostela.
Juny 2011
1 assistent
- Com obtenir un alt índex d'impacte en les publicacions acadèmiques: Formació CQUiD.
Juny 2011
1 assistent
- Coneixent els nostres usuaris per servir-los millor (UPC). CBUC.
Juny 2011
1 assistent
- LIBER 40th Annual Conference. Universitat Politècnica de Catalunya.
Juny 2011
1 assistent

d) Assistents per tipus d'acció de formació

Tipus d'acció de formació	Accions	Assistents	% d'assistents sobre el total
Formació realitzada en el marc del Pla de formació del PAS de la UPF	37	202	40%
Formació interna	9	210	42%
Formació externa	43	88	18%
Total	89	500	100%

4.4. Formació contínua del personal del Servei d'Informàtica

a) Formació realitzada en el marc del Pla de formació del PAS de la UPF

Eficiència en l'exercici del rol professional

- Actualització professional

- Datawarehouse: consultes
Setembre 2010
3 assistents
- Datawarehouse: implementació de nous informes i anàlisi
Setembre 2010
4 assistents
- Final Cut Pro 101
Setembre 2010
12 assistents
- Funcionament plató programes i polivalent
Setembre 2010
8 assistents
- Sessions de presentació dels tallers de desenvolupament competencial del personal de l'ASTRI
3 edicions - octubre 2010
22 assistents
- Tallers de desenvolupament competencial per a l'ASTRI
5 edicions - novembre 2010
26 assistents
- Protocol d'entrada de dades personals
2 edicions - novembre 2010
2 assistents
- Postproducció de so
2 edicions - desembre 2010
9 assistents
- Iniciació a FootPrints
Gener 2011
1 assistent
- Com gestionar la nova codificació funcional i orgànica
Febrer 2011
1 assistent
- On transfer to position on work
Febrer 2011
6 assistents
- Tallers de desenvolupament competencial
5 edicions - febrer 2011
27 assistents
- Preparació de materials didàctics per a la impartició de la formació CII dins del CIU
Març - maig 2011
4 assistents
- Propietat intel·lectual: nocions bàsiques
Maig 2011
2 assistents
- Emailing in English 2
Maig 2011
1 assistent

- FootPrints: informes i estadístiques
2 edicions - abril 2011
18 assistents
- Universitas XXI: visió global
Abril 2011
2 assistents
- Curs d'atenció telefònica per als operadors d'informàtica
Maig 2011
7 assistents
- Coaching grupal per a comandaments ASTRI
Maig - juny 2011
3 assistents
- Formació d'usuaris, col·legues i col·laboradors: metodologia i planificació
3 edicions - juny 2011
22 assistents
- Formació d'usuaris, col·legues o col·laboradors: Comunicació i transmissió
Juny 2011
1 assistent

•
- *Instrumental*

- *Llengua catalana*

- Autoaprenentatge en llengua catalana (SALC)
Octubre-desembre 2009
1 assistent

- *Llengua anglesa*

- Anglès nivell 3. Mòdul I
Octubre - desembre 2010
1 assistent
- Anglès nivell 4. Mòdul I
Octubre - desembre 2010
4 assistents
- Anglès nivell 5. Mòdul I
Octubre - desembre 2010
3 assistents
- Anglès nivell 3. Mòdul II
Gener - juny 2011
1 assistent
- Anglès nivell 4. Mòdul II
Gener - juny 2011
4 assistents
- Anglès nivell 5. Mòdul II
Gener - juny 2011
3 assistents
- Anglès nivell 5. Mòdul II (qüestionari valoració)
Gener - juny 2011
3 assistents

- *Seguretat i salut en el treball*

- Equips i figures d'actuació davant d'emergències al campus de la Comunicació-Poblenou
Novembre 2010
10 assistents

b) Formació externa

- Anglès en línia. Pre-elementary (A1 Basic user)
Setembre -desembre 2010
1 assistent
- Anglès en línia. Lower Intermediate. Part A. (B1 Independent User)
Setembre - desembre 2010
1 assistent
- Anglès en línia. Upper Intermediate part B. (B2 Independent User)
Setembre - desembre 2010
1 assistent
- Formació per a les ER T-CAT
Octubre 2010
4 assistents
- Foro de movilidad RedIris. Madrid
Octubre 2010
2 assistents
- Jornadas de contenidos audiovisuales en Red. C@R. Valencia
Octubre 2010
1 assistent
- Jornades Airheads. Berlín
Octubre 2010
1 assistent
- Jornades sobre identitat digital. Sevilla
Octubre 2010
1 assistent
- Formació per a les ER T-CAT
Novembre 2010
1 assistent
- Jornada RedIris. Córdoba
Novembre 2010
5 assistents
- Comissió seguretat i LOPD Sigma
Març 2011
2 assistents
- IX Asamblea de usuarios de innovate
Març 2011
2 assistents
- Anglès en línia: Lower Intermediate B+ PP (B1 Independent User)
Març - juny 2011
1 assistent
- Anglès en línia. Pre-Advanced A (B2 Independent User)
Març - juny 2011
1 assistent
- Protecció de dades i seguretat de la informació
Març - abril 2011
1 assistent
- Taller de treball TUI: Processos d'emissió i nova targeta. Madrid
Maig 2011
1 assistent
- IX Jornades CRAI. Santiago de Compostela
Juny 2011
1 assistent
- La notificació electrònica: una mesura per a l'eficiència en temps de crisi.
Juliol 2011
2 assistents

- Formació en primers auxilis
Juny 2011 : 1 assistent

•

d) Assistents per tipus d'acció de formació

Tipus d'acció de formació	Accions	Assistents	% d'assistents sobre el total
Formació realitzada en el marc del Pla de formació del PAS de la UPF	31	217	88%
Formació externa	20	31	12%
Total	51	248	100%

4.5. Col·laboracions en accions externes

IX Jornadas CRAI (Santiago de Compostel·la, 16 i 17 de juny del 2011)

Presentació: Experiencia con la acreditación ACTIC

Autors: Carme Cantos i Joan Trench

LIBER 40th Annual Conference (Barcelona, 29 de juny a 2 de juliol del 2011)

Presentació: Primary data in an institutional repository : a case study

Autora: Marina Losada

8ª Jornadas Expania (Sevilla, 12 i 13 de maig del 2011)

Presentació: Sistemas de autenticación en Metalib y acceso remoto a recursos electrónicos: el caso de la UPF

Autors: Carles Barrera i Marina Losada

5. Recursos econòmics

5.1. Inversió en recursos d'informació durant l'exercici 2010

a) Monografies

Concepte	Despesa
A càrrec de pressupost ordinari, de pressupostos de gestió orgànics (PGO) i d' <i>overheads</i>	232.114 €
A càrrec d'ajuts d'investigació	85.333 €
	317.447 €

b) Subscripcions de publicacions en sèrie

Concepte	Despesa
A càrrec de pressupost ordinari i d' <i>overheads</i>	169.119 €

c) Accés a recursos electrònics remots

Concepte	Despesa
A càrrec de pressupost ordinari i d' <i>overheads</i>	1.031.386 €

5.2. Altres despeses de la Biblioteca durant l'exercici 2010

Concepte	Despesa
Préstec interbibliotecari	28.830 €
Catalogació (externalització)	18.461 €

5.3. Ingressos obtinguts per la Biblioteca durant l'exercici 2010

Concepte	Ingrés
Préstec interbibliotecari	15.733 €
Serveis bibliotecaris oferts al CRG (Centre de Regulació Genòmica)	21.870 €
Serveis bibliotecaris oferts a l'IMIM (Institut Municipal d'Investigació Mèdica)	47.070 €
Aportacions al Conveni Banco Santander, Cambra de Comerç de Barcelona i UPF	30.000 €
Aportacions Fundació Privada Quiropràctica	4.050 €
Total	118.723 €

5.4. Pressupost en recursos d'informació per a l'exercici 2011

Concepte	Import
BIBLIOTECA	49.749 €
AREES TEMÀTIQUES	219.032 €
Comunicació	21.577 €
Dret	80.832 €
Economia	34.160 €
Humanitats	29.046 €
Polítiques	12.968 €
Salut	11.786 €
Tecnologies	9.280 €
Traducció	19.383 €
INSTITUTS	10.719 €
Institut Universitari d'Història Jaume Vicens Vives	5.895 €
Institut Universitari de Lingüística Aplicada	4.824 €
TOTAL	279.500 €

Pressupost en fons bibliogràfic a càrrec de pressupostos de gestió orgànics (PGO) per a l'exercici 2011

Facultat de Ciències de la Salut i de la Vida	3.500 €
Facultat de Ciències Econòmiques i Empresarials	1.000 €
Servei de Relacions Internacionals (Campus Internacional)	2.000 €
TOTAL	6.500 €

Concepte	Import
Accés a recursos electrònics remots	1.020.200 €

5.5. Inversió en productes informàtics i audiovisuals durant l'exercici 2010

a) Manteniment

Concepte	Despesa
Equips per a processament de dades	1.184.405,93 €
Material audiovisual	178.679,50 €
Total	1.363.085,43 €

b) Noves adquisicions

Concepte	Despesa
Equipament audiovisual	53.706,42 €
Maquinari	628.833,50 €
Programari	1.750.011,00 €
Total	2.432.550,92 €

5.6. Pressupost en productes informàtics i audiovisuals per a l'exercici 2011

a) Manteniment

Concepte	Import
Equips per a processament de dades	1.234.000,00 €
Material audiovisual	232.000,00 €
Total	1.466.000,00 €

b) Noves adquisicions

Concepte	Import
Equipament audiovisual	150.000,00 €
Maquinari	725.000,00 €
Programari	1.545.000,00 €
Total	2.420.000,00 €

6. Instal·lacions i equipaments

6.1. Novetats en les instal·lacions de la Biblioteca

Horaris de tancament de les instal·lacions:

- Biblioteca/CRAI de la Ciutadella: a partir del 15 de novembre del 2010, l'horari de tancament del Dipòsit de les Aigües i dels espais adjacents es va avançar a les 21.00 h, diàriament, llevat de les èpoques d'exàmens, en què es manté el mateix horari que en la resta de les instal·lacions de la Biblioteca/CRAI de la Ciutadella.
- Biblioteca/CRAI del Poblenou: a partir del 2 de maig del 2011, l'horari de tancament es va avançar a les 21.00 h.

Tancament parcial de les instal·lacions durant l'estiu:

- Tancament de la Biblioteca/CRAI del Poblenou del 6 al 21 d'agost.
- Biblioteca/CRAI de la Ciutadella, aturada de la climatització en el Dipòsit de les Aigües i en els espais adjacents entre el 6 i el 22 d'agost.
- Tancament de la Biblioteca del Campus Universitari Mar del 2 de juliol al 4 de setembre com a conseqüència de l'inici de les obres d'ampliació d'aquestes instal·lacions.

Abandonament del magatzem de Biblioteca a l'Edifici França:

- A finals del 2010 es va desallotjar la part de l'Edifici França on s'ubicava un magatzem de la Biblioteca amb documents de baix ús. En 1.700 metres lineals de prestatgeria, s'hi trobaven dipositats prop de 65.000 volums de monografies i més de 500 col·leccions de publicacions en sèrie.
- Entre els mesos de gener i maig del 2011 es va procedir a buidar aquestes instal·lacions, seleccionant i processant una part substancial d'aquest fons, que es va transferir al magatzem cooperatiu GEPA del CBUC (Consorti de Biblioteques de les Universitats de Catalunya).

6.2. Distribució dels llocs per als usuaris i dels espais de la Biblioteca

a) Distribució dels llocs

	Biblioteca/CRAI de la Ciutadella (Jaume I i annexos)	Biblioteca/CRAI de la Ciutadella (Dipòsit de les Aigües)	Biblioteca/CRAI de la Ciutadella (IUHJV)	Biblioteca/CRAI del Poblenou	Biblioteca del Campus Universitari Mar	Total
Llocs de lectura	370	457	24	200	56	1.107
Llocs de lectura informal	12	-	-	20	-	32
Llocs en sales de treball en grup	82	-	-	60	48	190
Llocs en sales per a estudiants de postgrau	50	-	20	32	-	102
Cabines de traducció	-	-	-	8	-	8
Catàleg	6	2	1	10	4	23
Estacions d'informació (EdI)	3	-	1	3	-	7
Estacions d'ofimàtica (EdO) a sala	45	-	-	74	-	119
Estacions d'ofimàtica (EdO) en aules d'informàtica	116	-	-	-	29	145
Estacions audiovisuals i de visionat	3	-	-	12	-	15
Lectors de microformes	-	1	1	1	-	3
La Factoria	15	-	-	12	5	32
Aula de formació	-	-	-	13	-	13
Total	702	460	47	445	142	1.796

b) Distribució dels espais

	Biblioteca/CRAI de la Ciutadella (Jaume I i annexos)	Biblioteca/CRAI de la Ciutadella (Dipòsit de les Aigües)	Biblioteca/CRAI de la Ciutadella (IUHJVV)	Biblioteca/CRAI del Poblenou	Biblioteca del Campus Universitari Mar	Total
Superfície de treball (m ²)	3.629	3.651	862	2.142	783	11.067
Metres lineals de prestatges de lliure accés	5.704	4.006	1.698	3.062	620	15.091

6.3. Ordinadors de la Biblioteca

Maquinari

438 ordinadors d'ús públic (120 dels quals són per al servei de préstec de portàtils)

114 ordinadors d'ús intern

6 servidors

3 aparells d'autopréstec

Altres equipaments

Es va instal·lar una màquina nova de lectura òptica, model Sekonic SR-3500, situada en el despatx del servei de correcció d'exàmens, a la Biblioteca/CRAI de la Ciutadella.

6.4. Aules, tallers i altres ordinadors públics

Al Campus de la Ciutadella es van renovar els ordinadors de les aules d'informàtica 40.047b i 40.257; en total 47 ordinadors per a ús dels estudiants.

6.5. Servidors centrals

Es van canviar els servidors de:

- Les aplicacions de gestió acadèmica (servidors de base de dades i d'aplicacions: cinc en total). Amb aquest canvi es va guanyar molt en rendiment i es va aprofitar per augmentar el nivell de redundància i de tolerància a fallades
- eDirectory
- Els clústers de servidors de fitxers i d'impressió dels campus de Ciutadella i Mar. Es van renovar i es van passar al sistema operatiu Linux. Es va aprofitar per activar un servidor d'impressores dedicat per cada Campus, amb tolerància a fallades
- NetStorage (accés als directoris personals i compartits de la xarxa des de qualsevol lloc d'Internet)
- Estafetes del correu electrònic i gestió antivirus i antispam. Es va aprofitar per separar els tràfics d'entrada i de sortida de missatges i el relay per a altres institucions del Grup UPF en servidors diferents
- Repositori de materials digitals
- Gestor de continguts

També es van instal·lar nous servidors per donar servei als entorns següents:

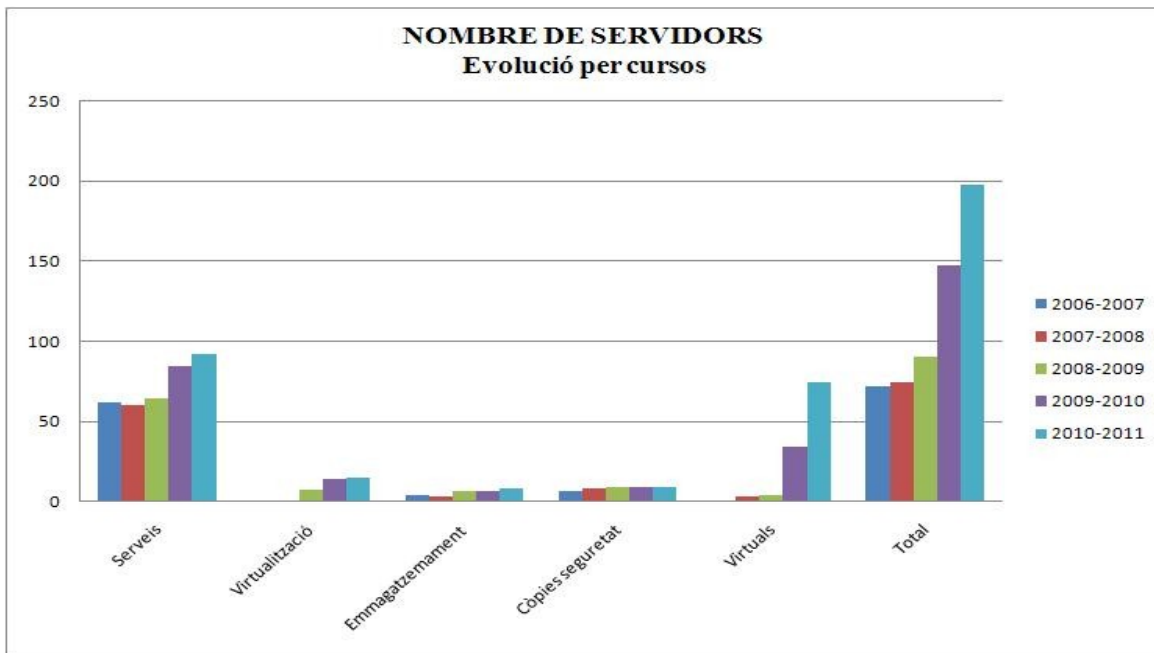
- Sistema tramitador de l'administració electrònica.
- Continguts multimèdia (vídeo, àudio, etc.) per mostrar a les webs de la universitat i altres entorns com iTunes, etc.
- Control de versions de programari (CVS)

Pel que fa a projectes:

- Es va acabar el projecte de canvi del sistema de còpies de seguretat cap a un sistema de còpia en disc que permet reduir els temps de recuperació
- Es va continuar el procés de virtualització de servidors per tal d'aconseguir una millor redundància, incrementar la capacitat de desplegament de nous servidors, millorar l'aprofitament del maquinari i reduir el consum energètic
- Es va renovar el sistema de monitorització i gestió dels servidors en horari 24 x 7 i se'n van incrementar les prestacions

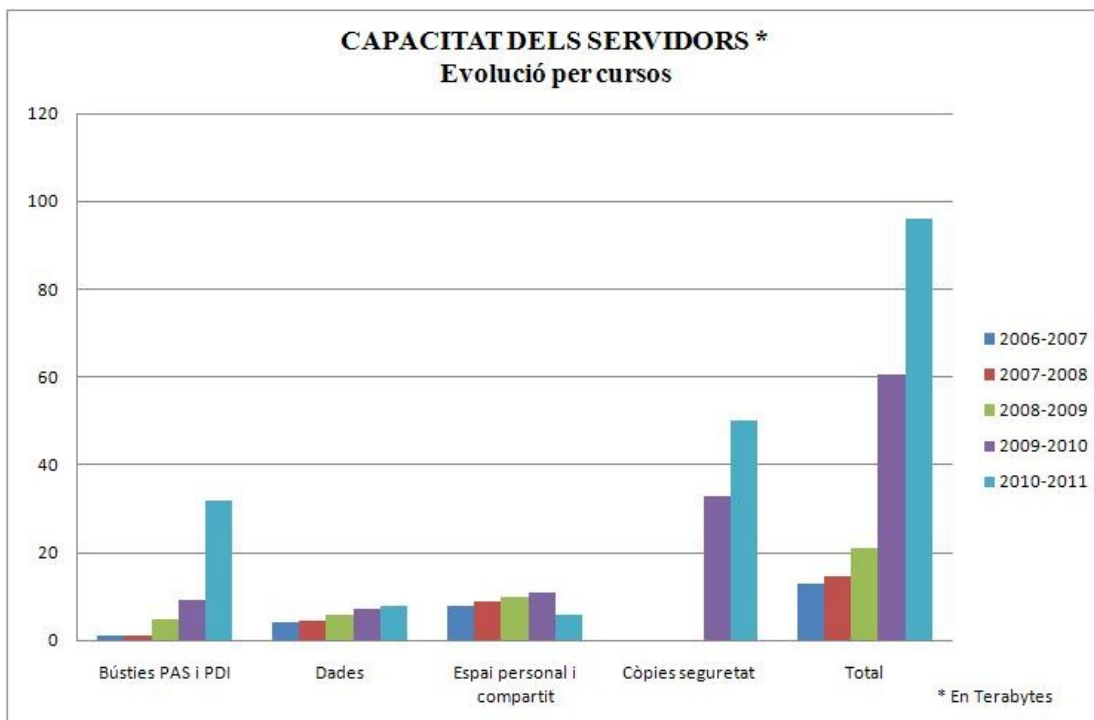
Servidors centrals dedicats a la gestió

Tipus de servidor	Nombre nous	Nombre total
Servidors de serveis	8	92
Servidors per a visualització	1	15
Servidors d'emmagatzemament	2	8
Servidors per a còpies de seguretat	0	9
Servidors virtuals	40	74
TOTAL	50	198



Capacitat dels servidors d'emmagatzemament de dades

	Increment curs 2010-2011	Espai total
Espai total bústies de correu PAS i PDI	22,8 TB	32 TB
Dades aplicacions	0,7 TB	8 TB
Espai en xarxa personal i compartit	0,5 TB	6 TB
Espai per a còpies de seguretat i sistemes de recuperació	17 TB	50 TB
Total	41 TB	96 TB

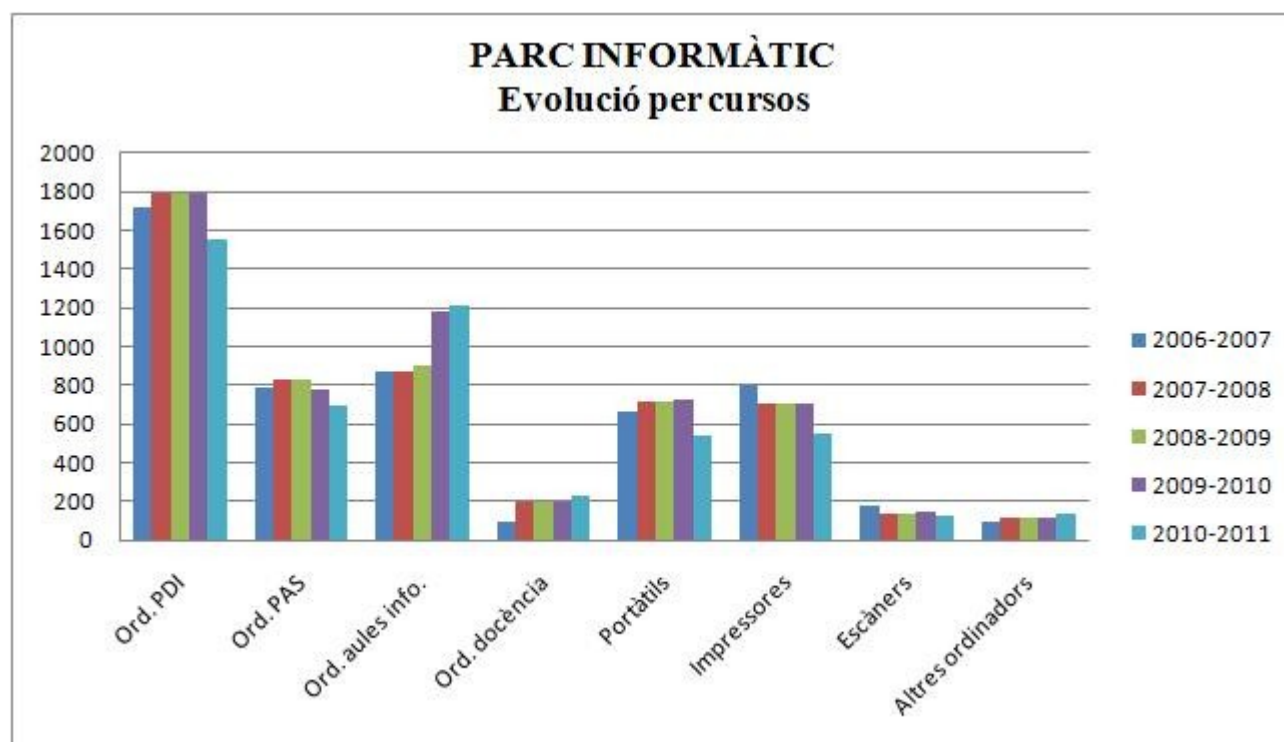


6.6. Parc informàtic i audiovisual

La situació del parc informàtic durant el curs 2010-2011 es mostra a les taules següents.

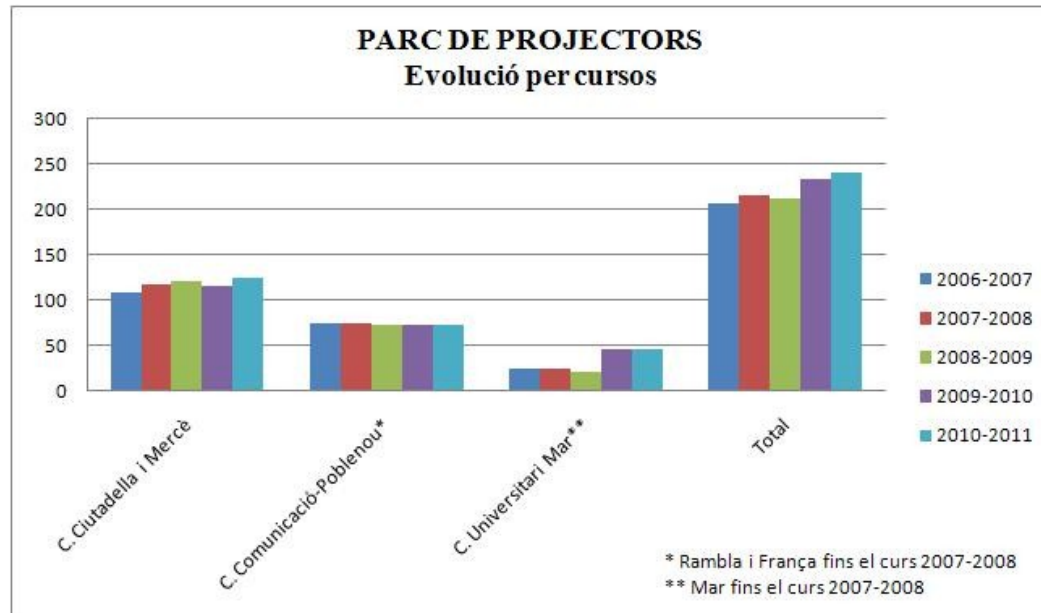
Parc informàtic

Tipus de maquinari	Nombre
Ordinadors del PDI	1.548
Ordinadors del PAS	699
Ordinadors en aules informàtiques	1.214
Ordinadors en aules de docència	233
Ordinadors portàtils	536
Impressores	547
Escàners	124
Altres ordinadors	139



Parc de projectors

Ubicació	Nombre
Campus de la Ciutadella	
Edifici Jaume I	42
Edifici Roger de Llúria	56
Edifici Mercè Rodoreda	5
Edifici Ramon Turró	16
Campus de la Comunicació - Poblenou	
Edifici La Fàbrica	1
Edifici La Nau	9
Edifici Roc Boronat	37
Edifici Tallers	25
Campus Universitari Mar	
Campus Universitari Mar	45
Edifici Mercè	
Edifici Mercè	5



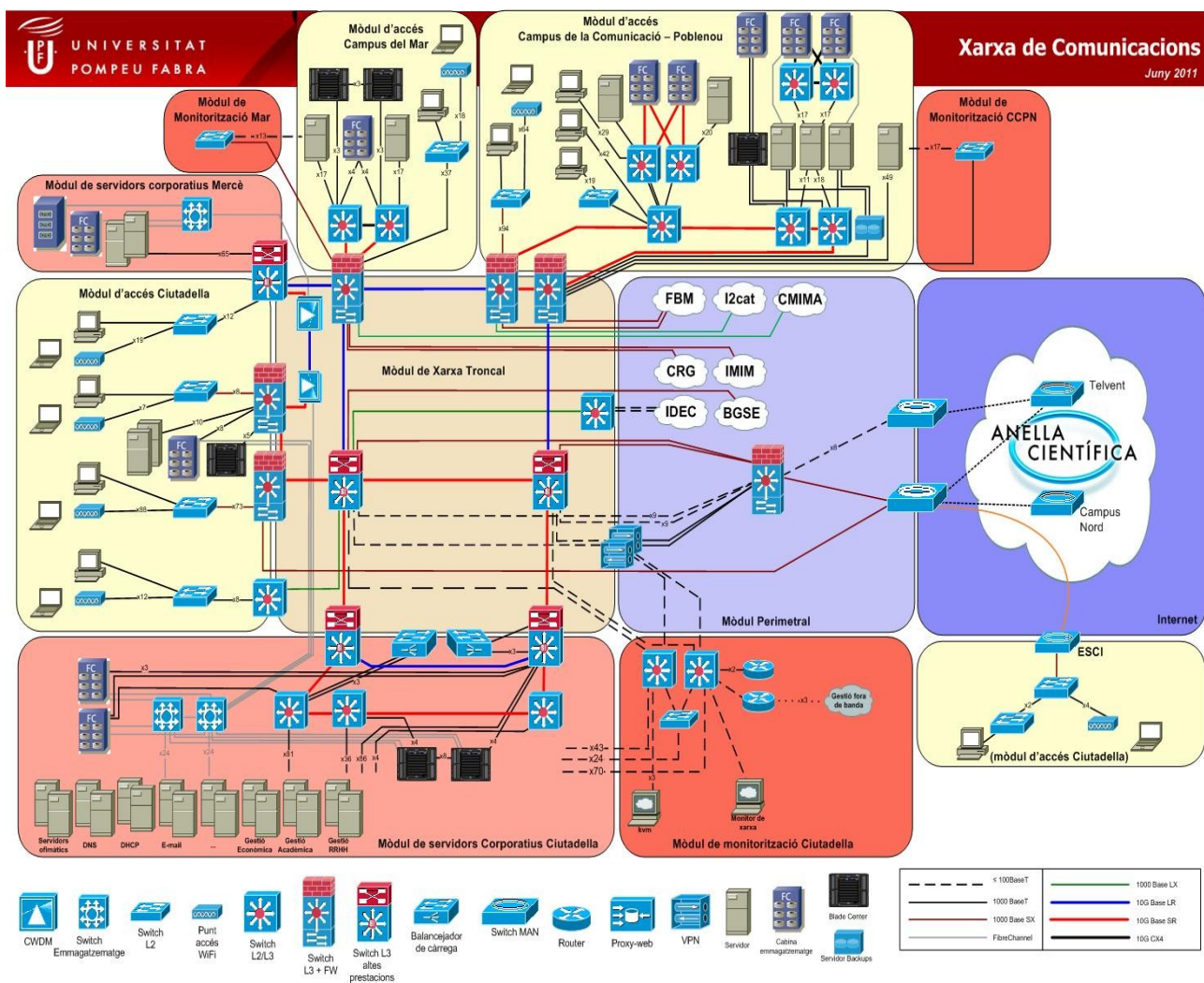
6.7. Xarxa de comunicacions

A l'inici d'aquest curs es va millorar el rendiment i la fiabilitat del sistema de resolució de noms de domini (DNS), mitjançant la implementació del protocol DNSSEC.

Al Campus de la Ciutadella es va fer l'actualització tecnològica i de seguretat de la xarxa existent mitjançant la migració a adreçament IP privat i la connexió mitjançant tallafocs (firewalls) virtuals als edificis de Jaume I i Roger de Llúria.

Pel que fa referència a la xarxa sense fils, se'n va millorar l'accessibilitat mitjançant l'activació d'un nou SSID (anomenat event@upf), adreçat a congressistes i visitants de la Universitat.

Esquema de la xarxa de comunicacions



7. Programari

7.1. Aplicacions de gestió i de docència

Durant el curs 2010-2011 es varen posar en funcionament noves aplicacions de suport als processos de la Universitat i es va aprofitar també per millorar-ne d'altres que ja existien.

Es va desenvolupar una nova aplicació d'Avaluació de la Docència (AVALDO) per tal d'adaptar-la a l'EEES de manera que permet incloure la valoració dels seminaris i simplifica el procés de resposta de les enquestes que han de respondre els estudiants

Es varen desenvolupar noves funcionalitats de l'aplicació GGIA (Gestió de Grups i Aules), com per exemple la simulació dels repartiments dels seminaris segons preferències, amb caràcter previ a la seva publicació.

Es va implementar una nova versió de les aplicacions de gestió acadèmica, que en millora el disseny, la navegació i el rendiment.

Es va implementar una nova versió de l'aplicació d'entrada i consulta de notes (CDS), per tal de millorar-ne el disseny, la navegació, el rendiment i algunes funcionalitats.

Es va posar en producció la nova aplicació d'estadístiques de l'Aula Global.

Es va desenvolupar una aplicació de gestió de la recerca (PANDORA) per tal de facilitar al Servei de Recerca la gestió econòmica dels ajuts i convenis de recerca.

Es varen desenvolupar millores en l'aplicació del Portal de Producció Científica (especialment en l'apartat de currículums) i es va canviar el disseny.

Es va desenvolupar el projecte del Datawarehouse de la Universitat, posant en funcionament el quadre de comandament i els informes de recursos humans i deixant molt avançats els desenvolupaments dels quadres corresponents a docència, recerca i gestió econòmica.

Dins el projecte de l'Administració Electrònica de la UPF:

- Es va implementar el Gestor Documental de la Universitat (Documentum) tant per gestionar els documents electrònics que es pugui generar com per substituir al Documentik en la gestió de l'arxiu administratiu actual de la Universitat que consta de documents i expedients en diversos formats.
- Es va desenvolupar una aplicació per la gestió i tramitació dels processos electrònics de l'e-Administració
- Es varen implementar tots els mòduls comuns necessaris per a la implementació dels processos d'Administració Electrònica:
 - Gestió d'evidències de publicació
 - Signatura electrònica
 - Segellat de temps
 - Gestió d'identitats
 - Gestió de certificats digitals
 - Impressió
 - eDigitalització
 - Portafirmes
 - Gestió de logs
- Es varen implementar les entitats de registre que emeten els certificats digitals de la Universitat i es va fer el desplegament dels nous carnets i de certificats per al personal de la universitat i per tots els estudiants que varen acudir a renovar-lo.

- Es varen fer els desenvolupament per posar en funcionament la seu electrònica de la Universitat i per integrar-hi el perfil del contractant
- Es va desenvolupar el procés de signatura electrònica de pròrrogues de contractes del PDI amb certificat digital.
- Es va desenvolupar el projecte de facturació electrònica (eFactura) per tal de permetre a la Universitat rebre i gestionar de manera automàtica factures en format electrònic.
- Es va posar en funcionament un mòdul de l'aplicació de Gestió de Recursos Humans anomenat Portal de l'Empleat, des del qual s'ofereix accés a diferents tràmits als empleats de la Universitat (consulta de nòmina, etc).

Es va desenvolupar i implementar una nova aplicació per gestionar els processos de preparació i d'inscripció amb pagament electrònic de totes les activitats del Servei d'Atenció a la Comunitat Universitària (competicions esportives, equips de la universitat, cursets, aules de teatre, gestió de descomptes i entrades, etc).

Es va desenvolupar una aplicació per als actes de graduació de la universitat, de manera que permet gestionar els processos d'invitació, inscripció, repartiment d'entrades i de seients i fer el control d'assistència per al dia de l'esdeveniment

Es va implementar l'aplicació de gestió de peticions i incidències per als centres d'atenció a usuaris del Servei de Gestió Patrimonial i Contractació i de la Unitat d'Informació i Promoció Institucional (UIPI).

Es va canviar el sistema de gestió antivirus i antispam del correu de la Universitat per un nou sistema que permet als usuaris personalitzar el sistema per dir quins missatges han de ser considerats SPAM i quins no per al seu cas concret (SPAMINA).

7.2. Biblioteca

Novetats i canvis en el programari de la Biblioteca

Durant aquest curs es van incorporar diverses millores al sistema integrat de gestió de la Biblioteca, Millennium, com el mòdul Booking Materials que permet oferir el servei d'autoreserva de sales de treball en grup. Així mateix, es va redissenyar l'ajuda del catàleg via web (OPAC) i s'hi van anar incorporant noves cobertes de documents.

Relació dels programaris específics de la Biblioteca:

Programaris comercials o lliures

Millennium 2009B 1.2 (més mòduls complementaris Scheduler, URL Checker, Materials Booking, Load Profiling)

SFX versió 3

MetaLib versió 4

SSL-VPN 6.0.7

GTBib (SOD) 2008 v.200090125

Ariel versió 3.4

DSpace versió 1.5.1

LibGuides versió 1.4; versió 1.5 a partir de juny del 2011

Programaris fets a mida

Consulta de noves adquisicions del catàleg via web

Enviament de notificacions d'adquisicions per correu electrònic

Gestió de subscripcions de revistes

Gestió de circulació i préstec de revistes

Gestió de préstec de portàtils

7.3. Aules d'informàtica

A tots els campus, es va instal·lar el programari DeepFreeze a tots els ordinadors de les aules, els ordinadors de lliure accés de la Biblioteca i els portàtils de préstec. Aquest programari té per objectiu garantir que la configuració de les màquines sigui sempre la que ha establert el Servei d'Informàtica. Així, cada cop que un usuari engega un ordinador s'esborren tots els canvis que hagi pogut fer l'usuari anterior.

8. Recursos d'informació

8.1. Dades totals del fons bibliogràfic

Fons bibliogràfic en diferents suports

- Monografies: 570.800 en suports físics (paper, CD, DVD, microformes, etc.) i 18.200 en suport digital i en accés remot.
- Publicacions en sèrie: 14.070 col·leccions (corresponents a 13.000 títols) en suport paper i 13.700 títols en suport digital i en accés remot (per primera vegada el nombre de títols en suport digital supera el de títols en paper).

Fons dipositats en el GEPA

Es van continuar fent transferències de fons de baix ús, tant de publicacions en sèrie com de monografies, al magatzem cooperatiu Garantia d'Espai per a la Preservació de l'Accés (GEPA), situat a Lleida i que és un equipament conjunt de les institucions que integren el Consorci de Biblioteques Universitàries de Catalunya (CBUC). A final del curs es trobaven dipositats al GEPA prop de 39.000 volums de monografies i 745 col·leccions de publicacions en sèrie de la UPF.

Desafectació de fons

Al llarg del curs es van portar a terme dos processos de desafectació de fons, amb un volum aproximat de 30.000 exemplars que, per diferents motius (obsolets, en mal estat, perduts, etc.) restaven valor a la col·lecció.

Monografies disponibles en suports físics. 2010-2011

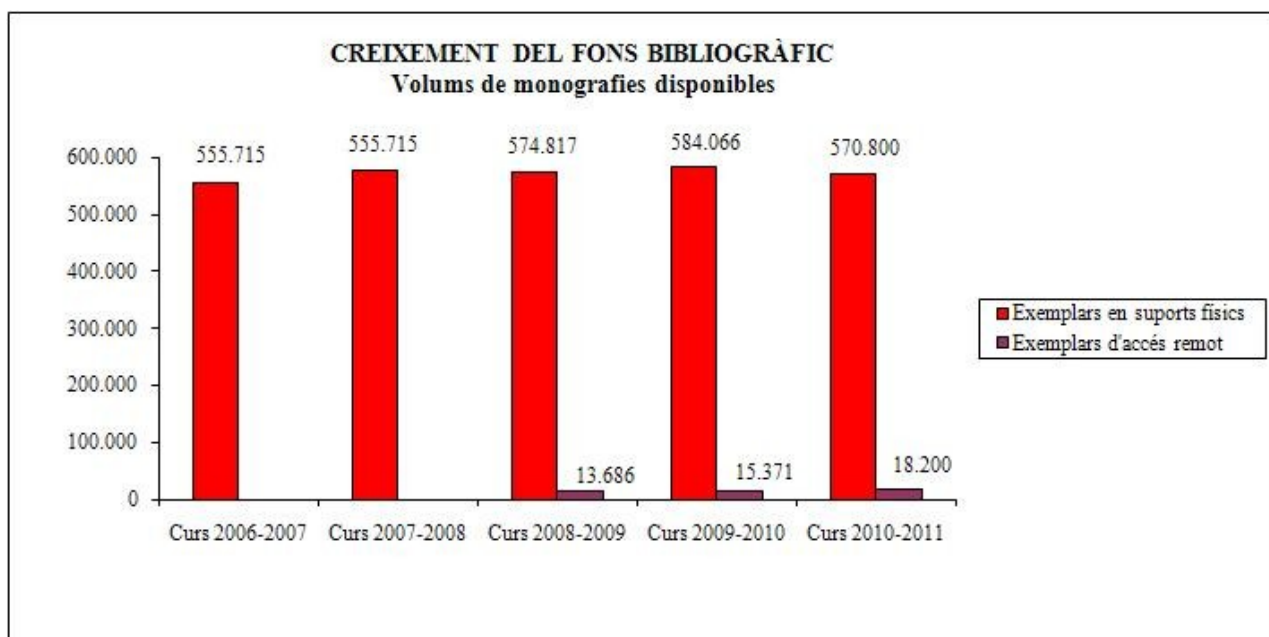
Localització	Volums
Biblioteca/CRAI de la Ciutadella	284.500
Biblioteca de l'IUHJV	76.000
Biblioteca/CRAI del Poblenou	98.000
Biblioteca del Campus Universitari Mar	12.300
Fons en magatzems	100.000
Total	570.800

Monografies disponibles d'accés remot. 2009-2011

Nombre de títols disponibles (*) **17.000**

(*) Inclou documents en format electrònic d'accés remot, com ara llibres electrònics, tesis, diccionaris, etc.

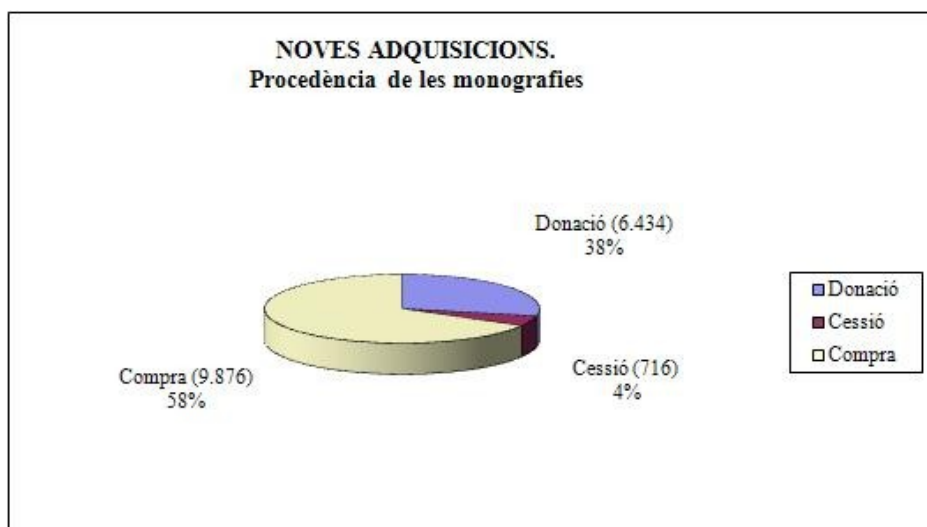
Creixement del fons bibliogràfic. Volums de monografies disponibles. 2006-2011



Creixement de les monografies disponibles en suports físics. Per procedència. 2010-2011

Procedència	Volums de monografies
Donació	6.434 (38%)
Cessió	716 (4%)
Compra	9.876 (58%)
Total	17.026 (100%)

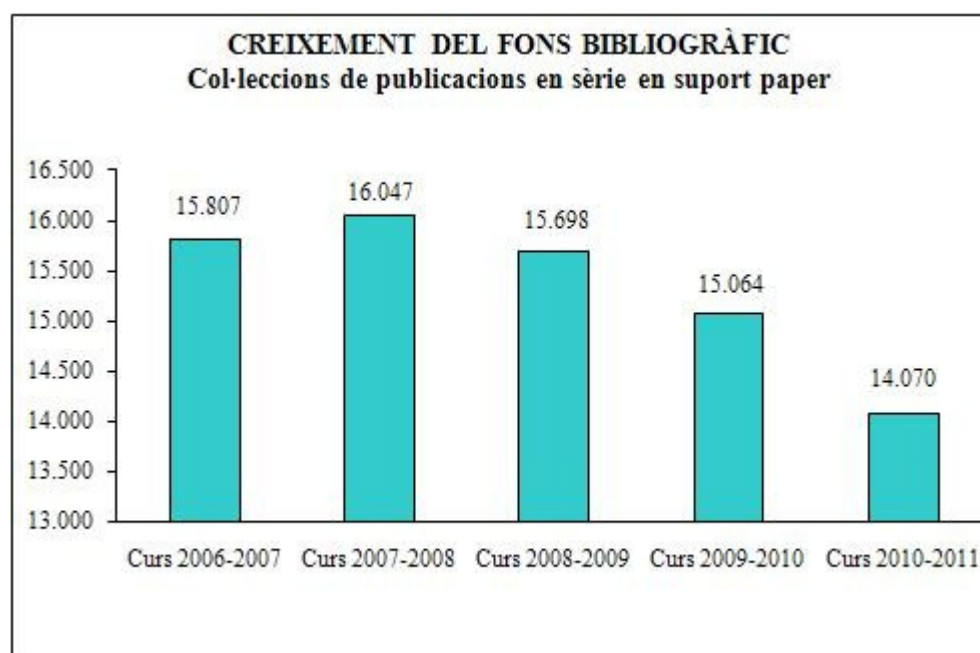
Creixement de les monografies disponibles. Noves adquisicions. Procedència de les monografies. 2010-2011



Publicacions en sèrie disponibles. Col·leccions en suport paper. 2010-2011

Localització	Col·leccions
Biblioteca/CRAI de la Ciutadella	9.400
Biblioteca de l'IUHJVV	1.400
Biblioteca/CRAI del Poblenou	2.100
Biblioteca del Campus Universitari Mar	170
Fons en magatzems	1.000
Total	14.070

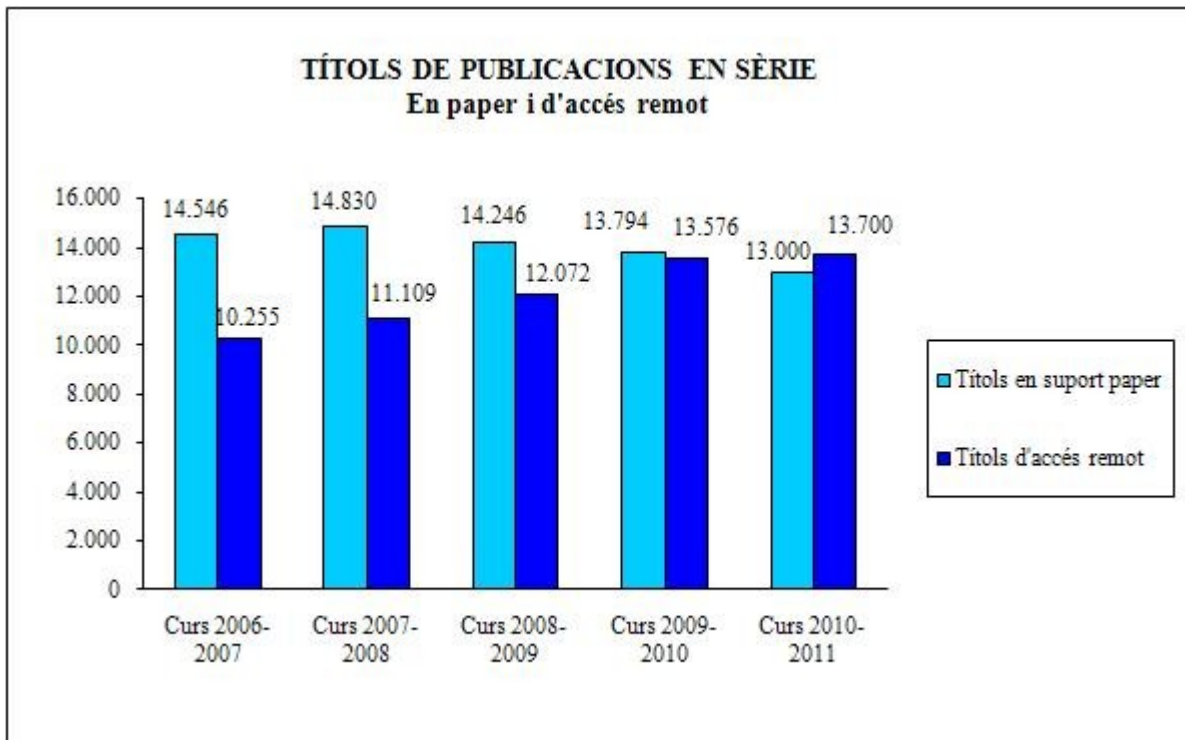
Creixement del fons bibliogràfic. Col·leccions de publicacions en sèrie en suport paper. 2006-2011



Títols de publicacions en sèrie en suport paper i d'accés remot. 2010-2011

Nombre de títols en suport paper	13.000
Nombre de títols d'accés remot	13.700

Títols de publicacions en sèrie. En paper i d'accés remot. Dades evolutives 2006-2011



8.2. Nous productes d'accés remot contractats

- *Beck-online: die Datenbank*

Ampliació de la part de dret civil (*Zivilrecht Plus*) que conté, entre altres materials, *Münchener Kommentar zum Bürgerlichen Gesetzbuch*.

- *Cairn.info*

Paquet d'unes 300 revistes electròniques franceses d'àmbit multidisciplinari.

- *Communication Abstracts*

Base de dades referencial de l'àmbit de la comunicació.

- *Diccionarios.com*

Ampliació de tres diccionaris bilingües.

- *Digitalia*

Plataforma de llibres d'àmbit multidisciplinari en llengua castellana que dóna accés a les col·leccions *Ocho y medio* i *T&B* i també a una selecció de 48 títols de l'editorial *Dykinson* i a 43 títols de la *UOC Papers*.

- *EBook Library (EBL)*

Plataforma de llibres electrònics de caràcter multidisciplinari, bàsicament en llengua anglesa, que permet fer compres de llibres electrònics solts. Actualment, es té accés a 37 llibres, principalment de bibliografia recomanada.

- *International bibliography of art*

Base de dades bibliogràfica d'àmbit artístic que permet també la consulta de les bases de dades *Répertoire International de la Littérature 1975-1989 (RILA)* i del *Répertoire d'Art et d'Archéologie 1973-1989 (RAA)*. Es va contractar en substitució de *Bibliography of the history of Art*, que es va donar de baixa.

- *OSO: Oxford Scholarship Online. Linguistics*

Contractació de la col·lecció de lingüística d'*Oxford Scholarship Online* corresponent a les publicacions del 2010 (aproximadament uns 30 títols electrònics).

- *Palgrave connect. Language and linguistics collections*

Adquisició de 56 títols corresponents a la col·lecció *Language and linguistics* del 2007 i del 2010.

- *Periodicals Archive Online*

Ampliació de 139 títols d'art, humanitats i ciències socials.

- *Referex*

Ampliació de 95 títols de llibres electrònics de referència (manuals, monografies, materials de nivell professional i guies pràctiques) sobre informàtica i seguretat i xarxes, corresponents a la col·lecció del 2010.

- *The Senses*

Enciclopèdia electrònica sobre neurociència sensorial.

Recursos contractats a través del CBUC

Abi Inform

Base de dades d'economia que ofereix accés a unes 3.900 revistes a text complet. Es va contractar en substitució de *Business Source Elite (BSE)*, que es va donar de baixa.

Fonoteca Digital de la Universitat Jaume I

Base de dades musical formada per més de 100.000 discos digitalitzats. Integra tot tipus de música en format *mpeg*, consultable en *streaming*.

ORO: Oxford Reference Online

Ampliació de quatre nous diccionaris electrònics de diferents àmbits temàtics i de tres noves edicions.

Recursos contractats a través de la FECYT

- *Scopus*

Base de dades multidisciplinària que dona accés a unes 18.000 revistes (revisades per parells) i que inclou dos indicadors per avaluar i mesurar la producció científica: Scimago Journal Rank (SJR) i Source Normalized Impact Paper (SNIP).

8.3. Repositoris digitals

Una de les estratègies d'actuació recollides al pla estratègic UPF25 anys és "Promoure la visibilitat de la recerca i la publicació en accés obert (punt 1.1.3): és essencial que la recerca de qualitat produïda a la UPF tingui la major projecció i visibilitat internacionals". Per donar compliment a l'objectiu de fomentar l'accés obert, el Consell de Govern va aprovar, en data 6 d'abril del 2011, el document *Política institucional de la Universitat Pompeu Fabra per fomentar l'accés obert de la producció científica*.

Amb aquesta acció, la UPF vol impulsar l'accés obert a la producció científica dels seus investigadors, per tal d'aconseguir que els resultats de la recerca que es finança amb recursos públics siguin de domini públic (accés lliure i gratuït).

En la declaració aprovada, es recomana al PDI que, amb el suport tècnic de la Biblioteca, dipositi les seves publicacions acadèmiques i científiques en el Repositori Digital de la UPF (e-Repositori). De forma complementària, la Universitat encoratja el PDI perquè publiqui en revistes d'accés obert, sempre que la situació de l'àmbit d'investigació de l'autor no ho desaconselli. A partir del gener del 2012, la UPF adoptarà les mesures d'incentivació que es considerin oportunes per fer efectiva aquesta nova política institucional.

D'altra banda, la Biblioteca va mantenir la seva participació activa en els repositoris cooperatius del Consorci de Biblioteques Universitàries de Catalunya (CBUC)/CESCA: TDX, RECERCAT, RACO, MDC i MDX.

Documents publicats en repositoris (UPF i CBUC)

Documents		
	Tots els documents produïts per la UPF	4.970 documents
	Col·leccions especials	4 col·leccions 3.041 documents
	Materials docents	37 registres
	Revistes científiques	10 títols 2.771 articles
	Working papers i altres documents de recerca	1.380 documents
	Tesis doctorals	600

Repositori institucional de la UPF (e-Repositori)

Durant el curs 2010-2011 es van dedicar esforços a la consolidació del projecte de l'e-Repositori amb l'objectiu de recollir, difondre i preservar la producció intel·lectual de la UPF per tal d'augmentar l'impacte i la visibilitat de la recerca feta a la UPF i de preservar-ne la memòria intel·lectual.

S'hi van afegir noves col·leccions. Destaca la col·lecció *Documents OpenAIRE (Open Access Infrastructure for Research in Europe)* que conté publicacions finançades pel Framework Programme 7 o l'European Research Council de la Unió Europea en el marc del Projecte OpenAIRE (Open Access Infrastructure for Research in Europe) que promou l'accés obert a Europa.

El nombre de documents consultables al final de curs era de 4.970.

El repositori digital es complementa amb el Portal de Producció Científica (PPC), que té també entre els seus objectius contribuir a la visibilitat de la producció científica de la UPF.

Materials Docents en Xarxa (MDX)

Es va continuar treballant en el repositori cooperatiu MDX que conté materials i recursos digitals resultants de l'activitat docent que es porta a terme a les universitats participants.

La UPF hi va participar amb dues col·leccions que es poden consultar tant des d'MDX com des de l'e-Repositori (repositori institucional de la UPF) amb 37 documents. El nombre de documents total consultables a final de curs era de 2.000.

Memòria Digital de Catalunya (MDC)

La UPF hi va participar amb quatre col·leccions: la col·lecció de fullets *Guerra de la Independència, 1808-1814*, la col·lecció de fullets dels *Fons dels Regnats de Ferran VII i Isabel II*, amb més de 1.300 documents, el *Fons de la Cambra de Comerç de Barcelona* i la col·lecció de fullets de l'època de la *Guerra de Successió*. El nombre de documents consultables era de més de 3.000.

Revistes Catalanes amb Accés Obert (RACO)

Es va continuar treballant en aquest repositori de Revistes Catalanes amb Accés Obert. La UPF té 10 revistes en aquest dipòsit amb més de 2.700 articles.

Durant aquest curs les revistes de la Universitat *InDret* i *IusLabor* van estar entre les 30 revistes més consultades de RACO, concretament en l'onzena i i la vintena posició respectivament.

RECERCAT

Es va continuar treballant en aquest repositori cooperatiu de literatura de recerca de les universitats i dels centres d'investigació de Catalunya, com ara articles encara no publicats (preprints), comunicacions a congressos, informes de recerca, working papers, projectes de final de carrera, memòries tècniques, etc.

La UPF disposà de 18 col·leccions amb gairebé 1.400 documents. Aquest curs es van crear dues col·leccions noves.

Tesis doctorals en xarxa (TDX)

Durant el curs 2010-2011, es va publicar a TDX la tesi número 500 de la UPF. Es tracta d'una tesi del Departament de Ciències Experimentals i de la Salut: *Evolutionary genetics of malaria: genetic susceptibility and natural selection*, escrita per Martin Sikora i dirigida per Jaume Bertranpetit i Ferran Casals López. El dia 17 de març es va fer un acte de celebració.

Aquest curs es van incorporar a TDX 139 tesis de la UPF. Al final de curs hi havia 600 tesis de la UPF.

TDX (Tesis Doctorals en Xarxa) és un repositori cooperatiu que dona accés, en format digital, a més de 22.000 tesis doctorals llegides a les universitats de Catalunya i d'altres comunitats autònomes. En els seus deu anys d'existència, aquest repositori digital s'ha convertit en una eina fonamental per a la difusió de la recerca científica de les universitats catalanes. La trajectòria de la participació de la UPF a TDX segueix una línia ascendent: el percentatge de tesis incorporades sobre el total de tesis llegides se situa al voltant del 90%. Això vol dir que la gran majoria de les tesis llegides a la UPF s'incorporen a TDX i poden ser compartides per tota la comunitat científica. És un pas important en la implantació de l'accés obert al coneixement a la UPF.

Una altra novetat és que es va implementar una nova versió de TDX amb el programari DSpace, que presenta importants millores en el disseny de la interfície de consulta i en la facilitat de la cerca.

TDX: nombre de tesis introduïdes

Curs acadèmic	Tesis
Anterior al 2006	102
Curs 2006-2007	47
Curs 2006-2007	54
Curs 2008-2009	136
Curs 2009-2010	122
Curs 2010-2011	139
Total	600

8.4. Principals donacions i cessions bibliogràfiques

Cal destacar les donacions següents, ordenades cronològicament:

Christopher i Diana Busby

Donació, l'octubre del 2010, de prop de 150 llibres sobre llengua i civilització xinesa. Aquesta col·lecció, que va pertànyer a Christopher Busby (1929-2009), va ser donada a la UPF per la seva vídua, Diana Busby. Inclou principalment obres sobre cal·ligrafia, gramàtiques i diccionaris, però també sobre l'art, l'arqueologia, la història i la cultura xinesa en general.

Nippon Foundation

Donació, l'octubre del 2010, de prop de 100 llibres sobre diferents aspectes de la cultura i la societat japoneses contemporànies.

Alòs-Moner

Donació, el novembre del 2010, d'un fons aproximat de 20.000 volums de monografies, de temàtica humanística, en gran part de creació i crítica literària (català, italià, castellà i francès, i clàssics grecolatins) i també de temàtica religiosa, així com d'història i pensament.

Del conjunt del fons, destaquen especialment els llibres de i sobre Dante Alighieri i de i sobre Ramon Llull (amb abundants edicions de les seves obres) i el d'obres d'antiquària, editats abans del 1820 i que suposa un 10% aproximadament de la donació.

Jordi Llovet

Donació, el novembre del 2011, d'un fons bibliogràfic de 24.000 llibres aproximadament, uns 2.000 documents audiovisuals i cap a un centenar de peces pictòriques i peces de mobiliari, que el donant conservarà fins a la seva mort.

Aquesta important col·lecció bibliogràfica de temàtica i caire humanístics està formada per obres de literatura, tant de creació com de teoria i crítica literària, història, teoria i història de l'art, filosofia, etc.

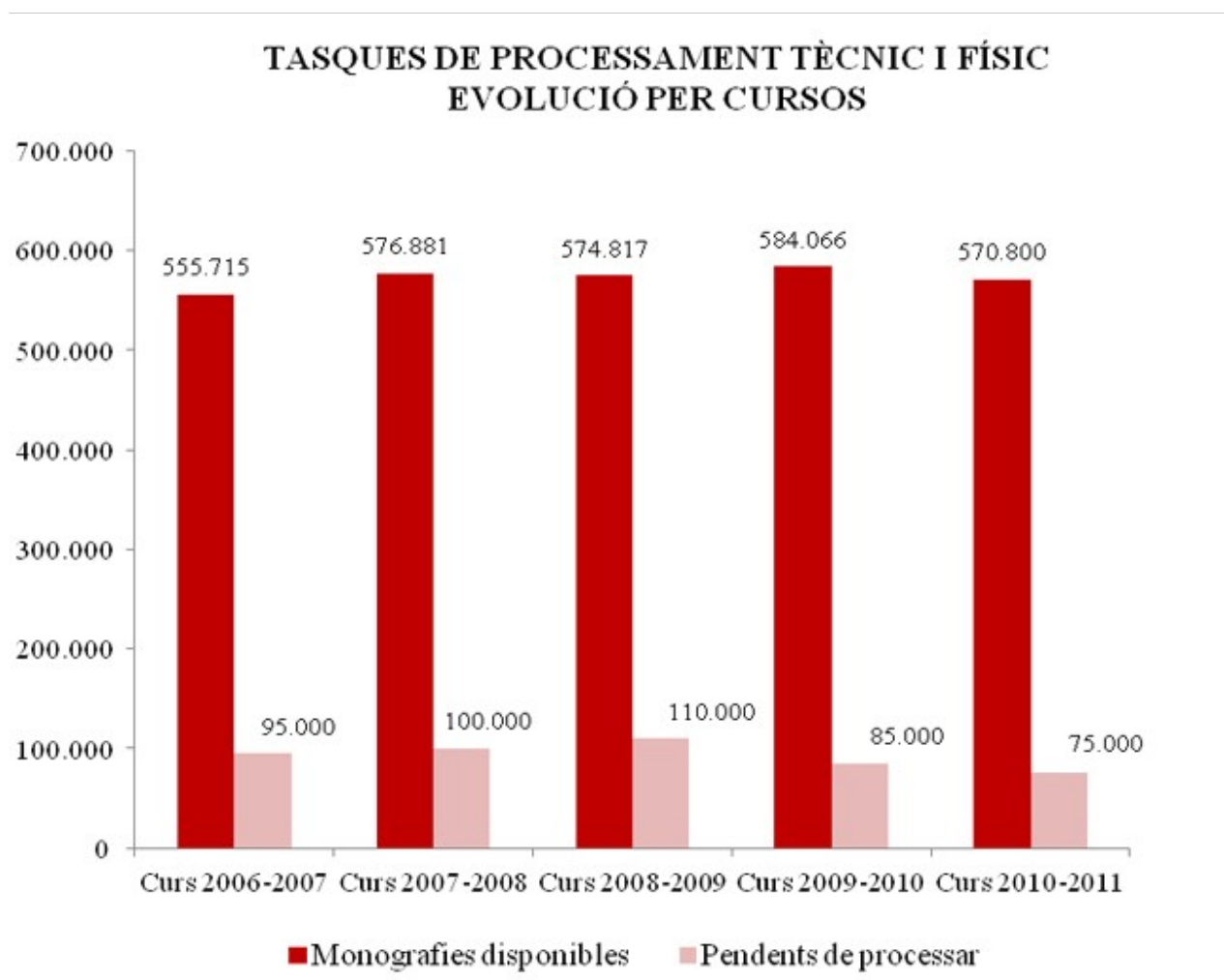
També cal destacar que van continuar arribant regularment documents donats per diferents membres del personal acadèmic de la UPF. Especialment significatius resulten els fons que van continuar donant Josep Fontana sobre història, i Josep Maria Micó sobre literatures romàniques, amb especial incidència en el camp de la literatura castellana.

8.5. Tasques de processament tècnic i físic

En finalitzar el curs 2010-2011 la xifra estimativa sobre els documents pendents de processar es va situar al voltant dels 75.000.

	Nombre de volums
Monografies disponibles (ja processades i en suport paper)	570.800
Monografies pendents de processar	75.000

Tasques de processament tècnic i físic. Evolució per cursos



9. Prestació de serveis

9.1. Principals novetats en relació a la prestació de serveis

- Nou carnet d'estudiants

En el marc del projecte d'Administració Electrònica a la UPF, es va iniciar la campanya de lliurament dels nous carnets al col·lectiu dels estudiants. Aquest carnet és generat per una entitat financera, Banco Santander, amb la possibilitat que tingui vinculació bancària. La recollida de dades i la distribució es realitza des de la Biblioteca/CRAI, a través del Punt d'Informació a l'Estudiant (PIE).

El carnet identifica els estudiants com a membres de la comunitat universitària i els dóna accés als diversos serveis que la Universitat posa a la seva disposició, com ara el préstec de llibres, portàtils o altres equipaments que poden utilitzar a la Biblioteca/CRAI, les activitats culturals i esportives, els descomptes i avantatges en botigues i serveis comercials, etc. A més, incorpora el certificat digital de l'Agència Catalana de Certificació (CATCert).

La campanya per al desplegament del nou carnet es va iniciar el mes de maig adreçada als estudiants que cursaven 1r, 2n i 3r curs de grau. El mes de juliol es va iniciar una altra campanya que continuarà el setembre i octubre adreçada als nous estudiants tant de grau com de postgrau.

- Préstec Consorciat (PUC) entre les institucions membres del CBUC

El mes de maig del 2011 es va aprovar el Reglament del servei de préstec consorciat (PUC) del Consorci de Biblioteques Universitàries de Catalunya (CBUC).

El PUC és un servei de préstec consorciat gratuït que permet als usuaris de les biblioteques membres del CBUC sol·licitar i tenir en préstec documents d'una altra biblioteca del CBUC, sol·licitant-los directament a través del Catàleg Col·lectiu de les Universitats de Catalunya (CCUC) o bé presencialment en la biblioteca on es troben dipositats (préstec *in situ*). Aquest servei, que s'ofereix al conjunt de la comunitat universitària de la UPF, permetrà facilitar la petició i l'obtenció de documents i optimitzar l'ús de les col·leccions.

Aquest nou servei es va implementar en dues fases: el mes de maig en la modalitat de préstec presencial (préstec *in situ*) i a partir de l'octubre del 2011 es podran fer les sol·licituds a través del CCUC i s'obrirà el servei al col·lectiu d'estudiants de grau.

- Aprovació del Reglament del servei de préstec d'equipament audiovisual de suport a la docència de la Biblioteca/CRAI de la UPF

Coincidint amb l'inici del curs acadèmic 2010-2011, va entrar en vigor aquesta norma, que havia estat aprovada per acord del Consell de Govern del 21 de juliol del 2010.

Aquest reglament permet, d'una banda, fixar clarament les condicions d'utilització dels equipaments i, de l'altra, gestionar amb més homogeneïtat i més eficàcia les incidències que es puguin produir en el préstec de l'equipament audiovisual (avaries, devolucions fora de termini, etc.). El reglament contribueix a millorar la qualitat del servei i la comunicació amb els usuaris.

- Ampliació i simplificació en la sol·licitud dels documents del fons bibliogràfic des del catàleg

Amb l'inici de curs es va implementar la possibilitat que els usuaris sol·licitin des del catàleg, amb l'opció *El meu compte*, els exemplars disponibles del fons bibliogràfic. Aquesta millora,

àmpliament utilitzada, permet demanar tant els documents ubicats en seus de la Biblioteca diferents a la de l'usuari, com els dipositats en la seva seu. També permet triar l'exemplar o el volum concrets a demanar.

- Nou servei de reserva de sales a la Biblioteca/CRAI del Poblenou

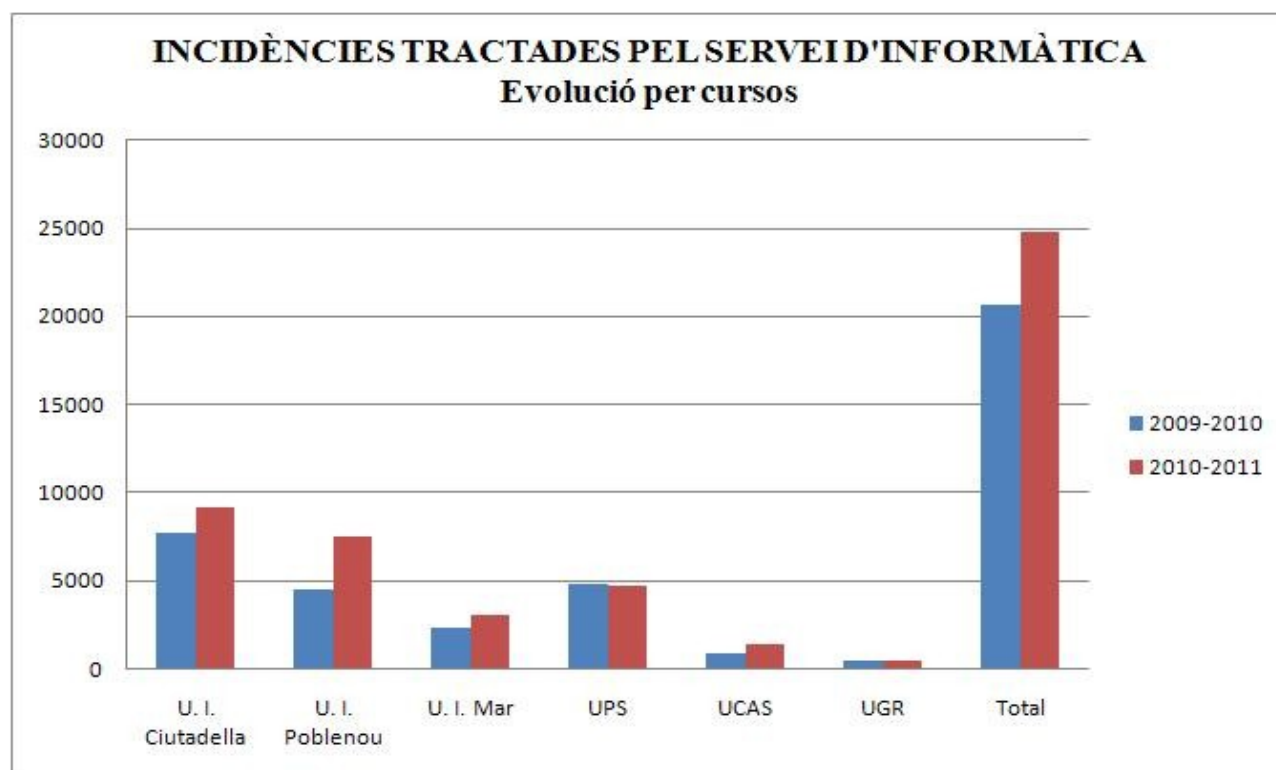
La Biblioteca/CRAI del Poblenou va posar en funcionament, el mes de març, un nou servei de reserva de sales per treballar en grup. Aquest servei, iniciat com a prova pilot, ofereix als membres de la comunitat universitària de la UPF la possibilitat de realitzar, mitjançant el catàleg, la reserva d'una sala de treball i d'una sala de visionat en grup. Es tracta d'uns espais tancats que permeten treballar o visionar material audiovisual en grups d'entre tres i vuit persones sense pertorbar la resta d'usuaris

9.2. CAU: peticions al Servei d'Informàtica

Durant el període que reflecteix aquesta memòria els CAU del Servei d'Informàtica van rebre un total de 24.473 peticions i incidències.

La taula següent reflecteix les incidències tractades per cadascuna de les unitats (*):

Unitat	Incidències
Unitat d'Informàtica del Campus de la Ciutadella	9.118
Unitat d'Informàtica del Campus de la Comunicació-Poblenou	7.472
Unitat d'Informàtica del Campus del Mar	3.066
Unitat de Projectes i Sistemes	4.717
Unitat de Comunicacions, Audiovisuals i Seguretat	1.353
Unitat de Gestió de Recursos	483



(*) El total d'incidències ateses pel Servei d'Informàtica no coincideix amb la suma de les incidències rebudes per les diferents unitats, ja que una mateixa incidència pot haver estat tractada per més d'un equip.

9.3. Correu electrònic

Es va treballar en dues línies per millorar el sistema de correu electrònic.

Noves estafetes per al correu electrònic de PAS i PDI:

- Es va canviar el sistema d'estafetes de correu electrònic, se li va afegir una millor redundància i tolerància a fallades i es va separar els tràfics d'entrada i de sortida de missatges en servidors diferents
- Es va separar el tràfic de relay de correu electrònic per a institucions i servidors del Grup UPF de les estafetes normals d'entrada i sortida per tal d'aconseguir un millor rendiment i una major seguretat
- Es va canviar el sistema de detecció de virus i de correu brossa per un de nou (anomenat SPAMINA) que permet als usuaris personalitzar la seva política de control del correu brossa:
 - Definir de manera personalitzada quins missatges o remitents han de ser considerats com a correu brossa i quins no
 - Accedir als missatges que s'hagin rebut en les darreres 20 hores encara que hagin estat esborrats per error de la bústia

Nou sistema de correu electrònic d'estudiants i bústies d'assignatures:

- En iniciar el curs es va posar en funcionament un nou sistema de correu electrònic per als estudiants i les bústies de les assignatures. El nou sistema és el que ofereix Google a través del seu servei de GoogleApps específic per a universitats i escoles
- El nou sistema permet oferir nous comptes de correu electrònic als estudiants amb:
 - Més capacitat de la bústia (7 GB)
 - Més prestacions: compartició de documents (GoogleDocs), calendari accessible des dels dispositius mòbils, i aplicacions en xarxa com editor de text, full de càlcul, presentacions, xat, etc.
 - El sistema va entrar en producció al juliol del 2010 i va suposar un gran estalvi econòmic per a la Universitat

Dades d'ús del correu electrònic

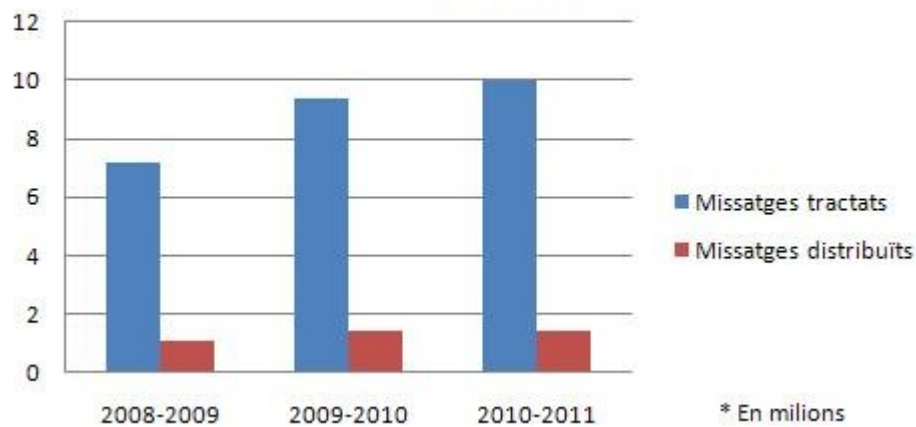
Mitjana mensual de missatges processats*	10 milions
Mitjana mensual de missatges distribuïts a les bústies**	1,4 milions
Total de bústies de PDI, PAS, càrrecs i grups	4.600
Total de bústies d'estudiants, d'assignatures i de membres del col·lectiu Alumni	20.073

* Dels quals, un 85% són rebutjats com a correu brossa en un primer nivell de seguretat.

** Dels quals, un 10% és etiquetat com a correu brossa abans de ser distribuït.

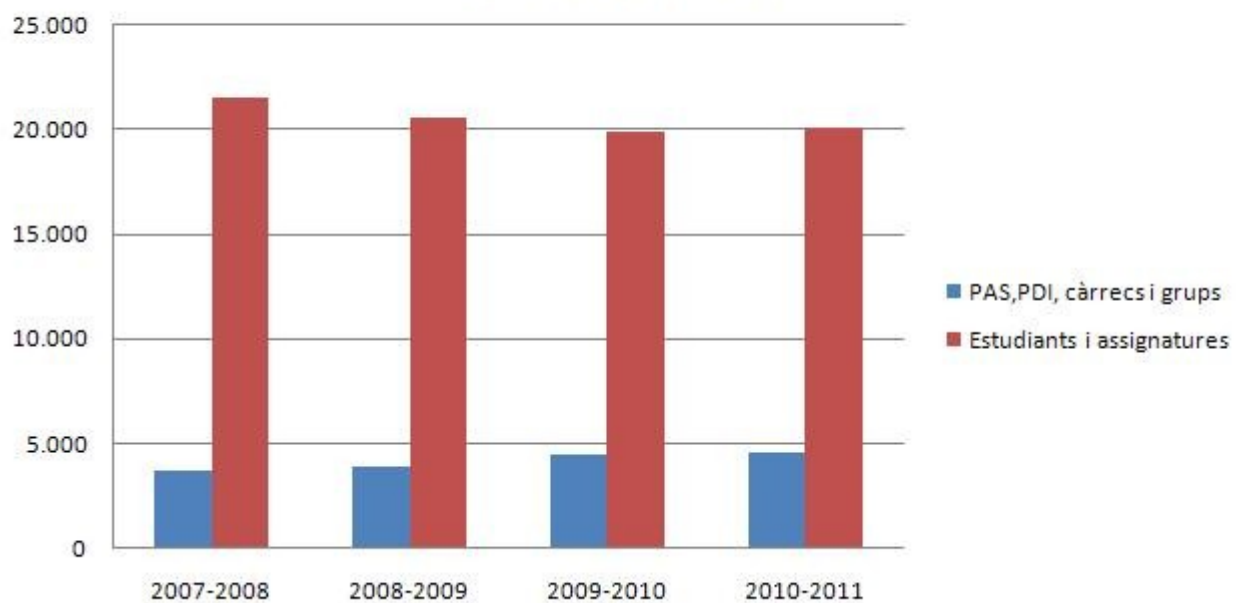
MITJANA DE MISSATGES MENSUALS *

Evolució per cursos



NOMBRE DE BÚSTIES PER COL·LECTIUS

Evolució per cursos

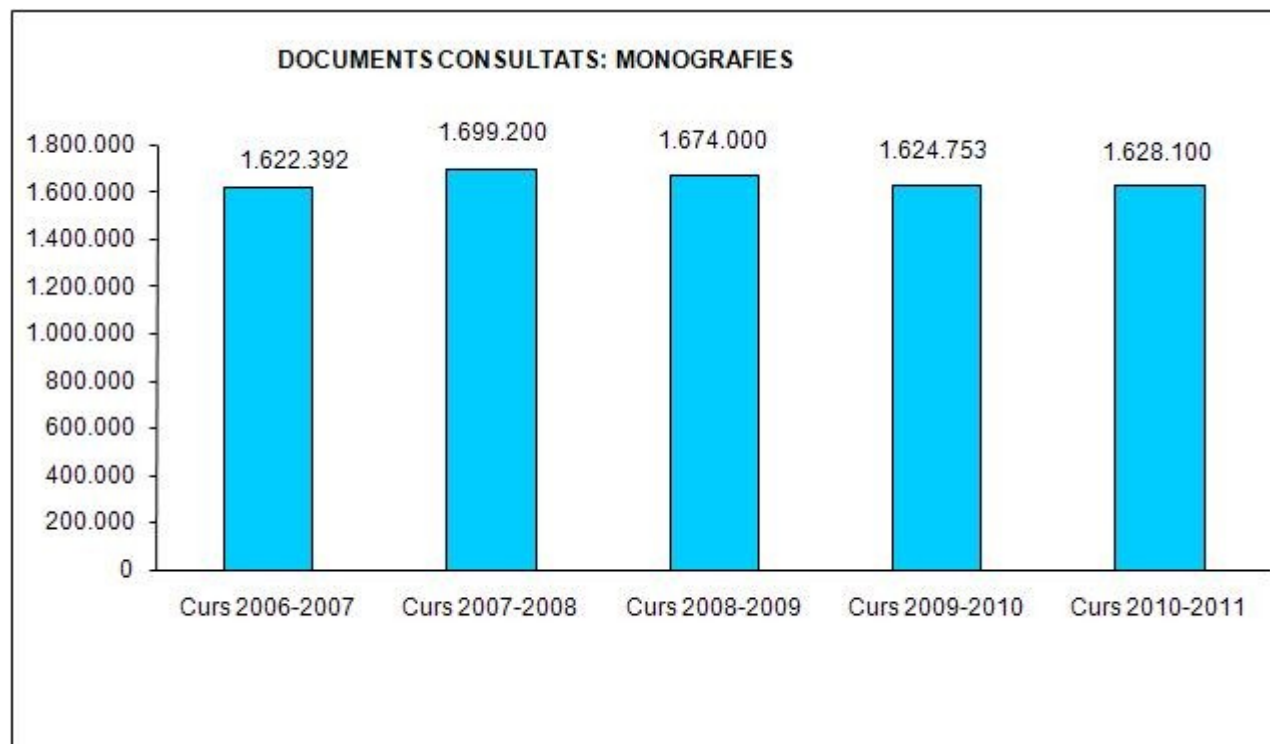


9.4. Documents consultats

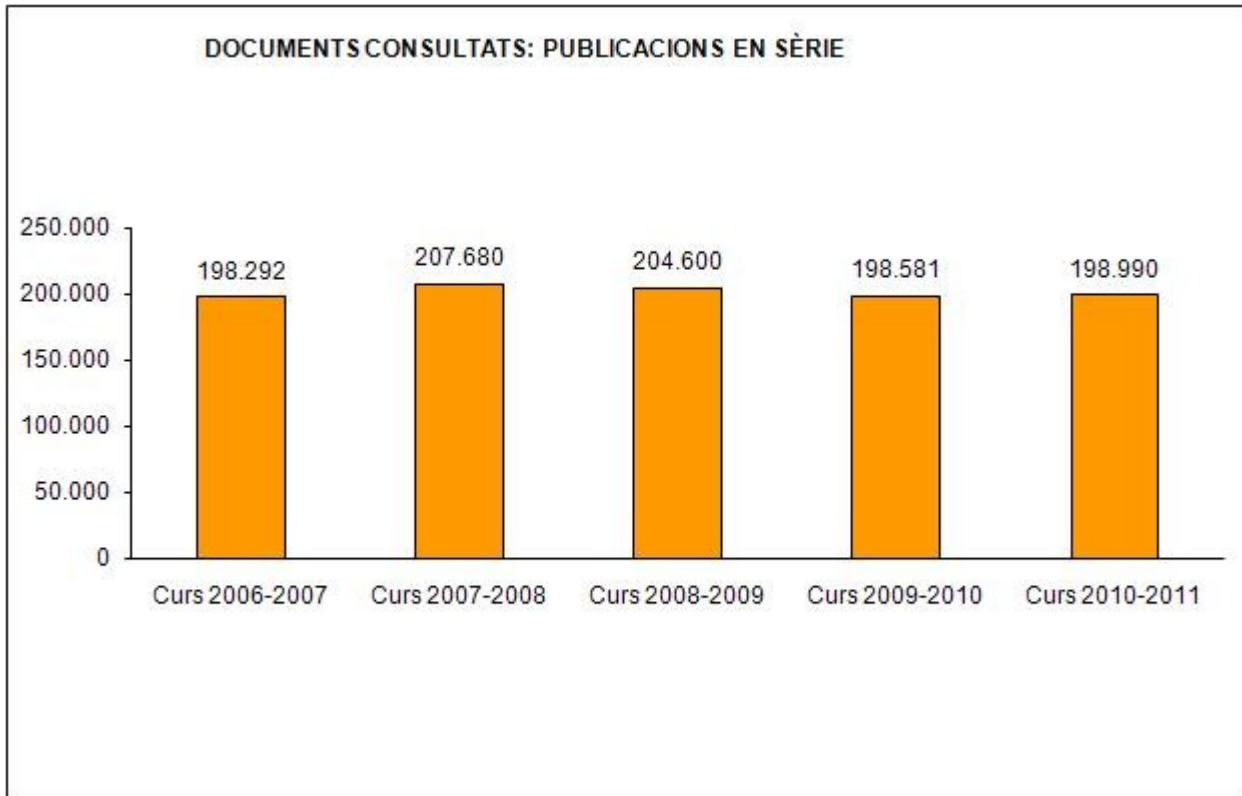
a) Documents consultats (suport paper). 2010-2011

Localització	Volums de monografies consultades	Nombre de publicacions en sèrie consultades
Biblioteca/CRAI de la Ciutadella	1.197.000	146.300
Biblioteca/CRAI del Poblenou	330.300	40.370
Biblioteca del Campus Universitari Mar	100.800	12.320
Total	1.628.100	198.990

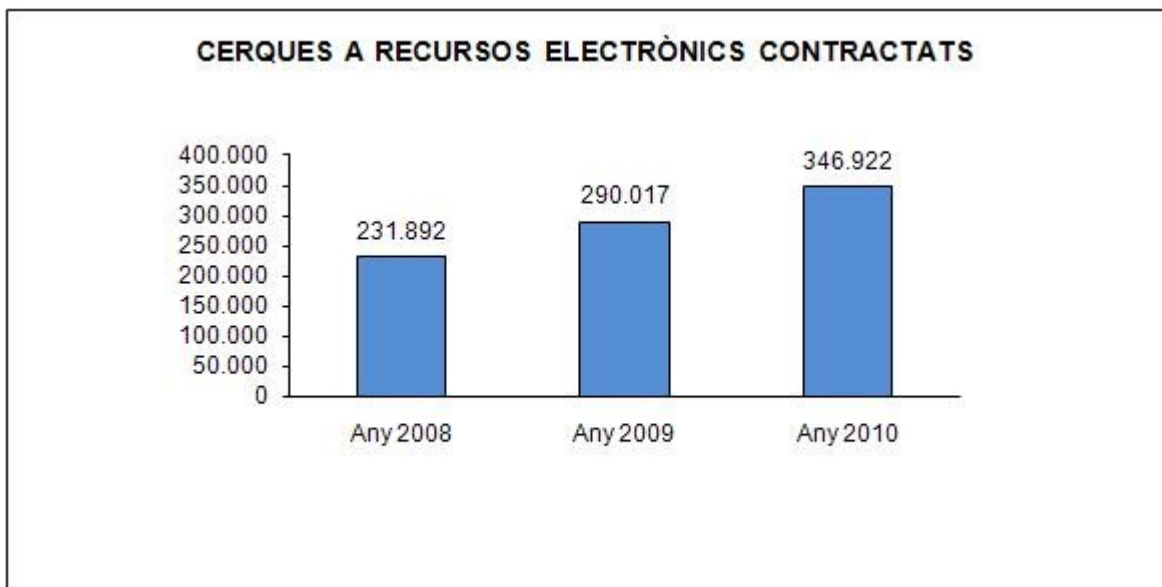
b) Dades evolutives dels documents consultats. Monografies. 2006-2011



c) Dades evolutives dels documents consultats. Publicacions en sèrie. 2006-2011



d) Dades evolutives de les cerques a recursos electrònics contractats. 2008-2010



e) Dades evolutives dels documents descarregats dels recursos electrònics contractats. 2008-2010



9.5. Formació d'usuaris

El curs acadèmic 2010-2011 va ser el de consolidació en la formació de les competències informacionals i informàtiques (CI2) en el primer curs dels estudis de grau.

A partir d'aquest punt, es van iniciar les accions per portar a terme el desplegament de les CI2 en la resta de cursos de grau i en el postgrau. En aquest sentit, es van dur a terme les accions següents:

- Es van posar a disposició dels estudiants la possibilitat d'acreditar els seus coneixements TIC mitjançant el certificat ACTIC de la Generalitat de Catalunya.
- Es va iniciar la planificació per participar en l'assignatura de treball de fi de grau (TFG) en els estudis que el proper any acadèmic 2011-12 comencen el 4t curs.
- Es va iniciar una prova pilot per participar en cinc màsters també per al proper curs acadèmic (en col·laboració amb els directors dels masters).

Formació d'usuaris: nombre de sessions segons tipologia. 2010-2011

Localització	Nombre de sessions introductòries	Nombre de sessions a mida	TOTAL
Biblioteca/CRAI de la Ciutadella	90	36	126
Biblioteca/CRAI del Poblenou	88	10	98
Biblioteca del Campus Universitari Mar	62	33	95
Total	240	79	319

Formació d'usuaris: nombre d'assistents segons tipologia. 2010-2011

Localització	Nombre d'assistents a sessions introductòries	Nombre d'assistents a sessions a mida	TOTAL
Biblioteca/CRAI de la Ciutadella	1.677	579	2.256
Biblioteca/CRAI del Poblenou	767	324	1.091
Biblioteca del Campus Universitari Mar	450	340	790
Total	2.894	1.243	4.

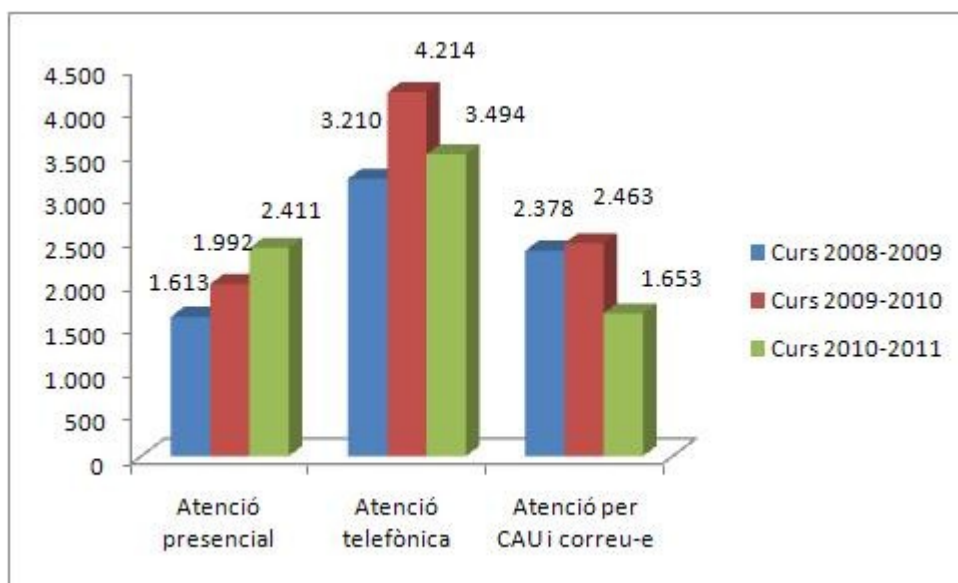
9.6. La Factoria

La Factoria, el servei de suport a l'aprenentatge i a la docència present a tots els campus de la Universitat on hi ha docència, va continuar oferint els seus serveis i millorant-los per a tota la comunitat universitària:

- Suport a l'Aula Global (Moodle) amb la resolució de les consultes i la formació feta al PDI. Com a novetat, es va iniciar l'adaptació de qüestionaris elaborats amb processadors de textos al format automàtic de l'Aula Global.
- Creació de materials docents i multimèdia per a professors, així com suport en la publicació a repositoris i, des d'aquest curs, a iTunes U.
- Suport a l'elaboració de treballs acadèmics i, a partir d'aquest curs, a la presentació de tesis doctorals per a estudiants.
- Suport en la gestió dels drets d'autor per als materials docents (propietat intel·lectual).
- Suport a la resolució d'incidències del Campus Global.

Des del Centre d'Atenció a l'Usuari (CAU) es poden fer arribar les consultes i les incidències a La Factoria en servei 24 x 7.

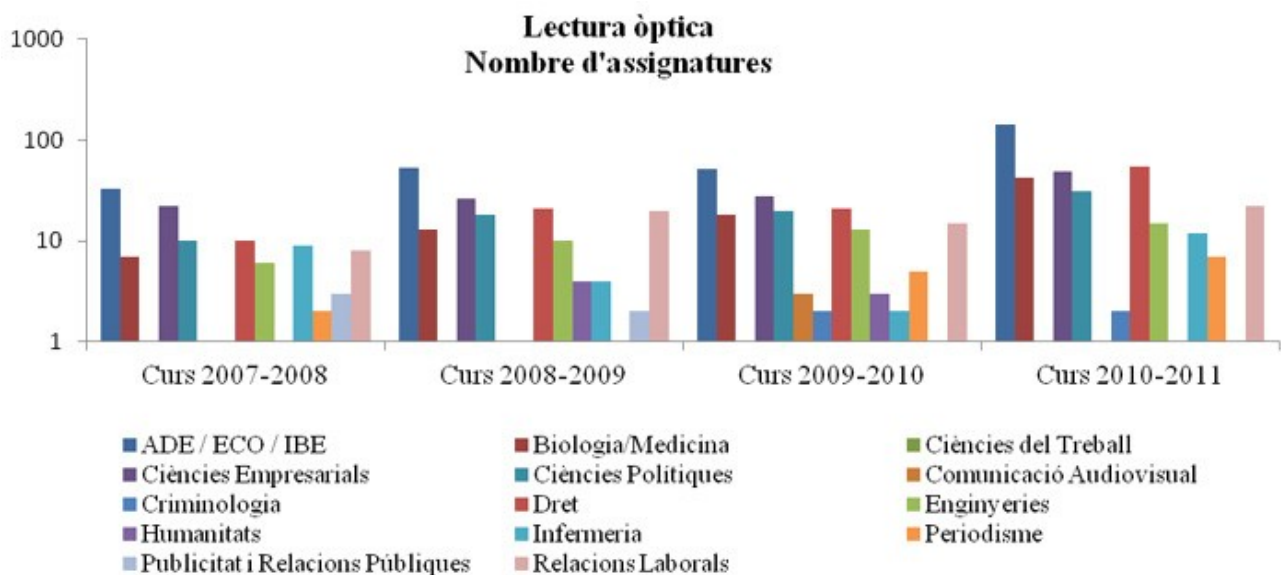
La Factoria. Consultes ateses. 2010-2011



9.7. Lectura òptica

a) Nombre d'assignatures

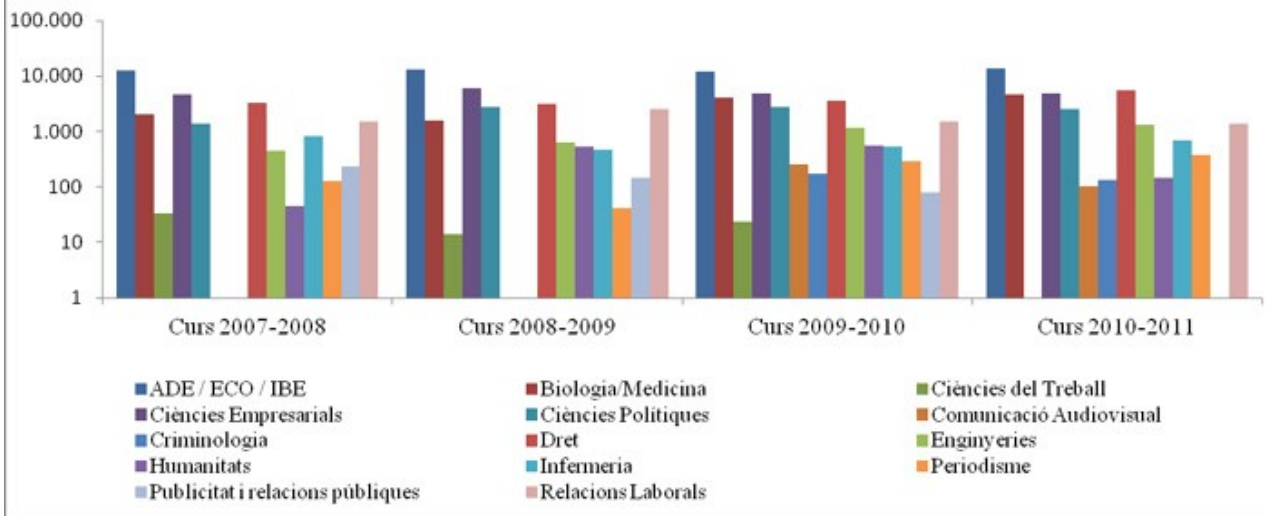
Estudis	Curs 2007-2008	Curs 2008-2009	Curs 2009-2010	Curs 2010-2011
ADE / ECO / IBE	33	53	52	141
Biologia/Medicina	7	13	18	42
Ciències del Treball	1	1	1	0
Ciències Empresarials	22	26	28	49
Ciències Polítiques	10	18	20	31
Comunicació Audiovisual	0	0	3	1
Criminologia	0	0	2	2
Dret	10	21	21	55
Enginyeries	6	10	13	15
Humanitats	1	4	3	1
Infermeria	9	4	2	12
Periodisme	2	1	5	7
Publicitat i Relacions Públiques	3	2	1	0
Relacions Laborals	8	20	15	22
Total	112	173	184	378



b) Nombre de fulls llegits

Estudis	Curs 2007-2008	Curs 2008-2009	Curs 2009-2010	Curs 2010-2011
ADE / ECO / IBE	12.430	13.379	11.966	13.932
Biologia/Medicina	2.008	1.607	4.029	4.580
Ciències del Treball	33	14	24	0
Ciències Empresarials	4.657	5.971	4.886	4.945
Ciències Polítiques	1.362	2.750	2.820	2.509
Comunicació Audiovisual	0	0	260	105
Criminologia	0	0	173	136
Dret	3.338	3.126	3.568	5.559
Enginyeries	440	623	1.146	1.313
Humanitats	45	529	547	146
Infermeria	813	460	525	682
Periodisme	127	41	285	372
Publicitat i Relacions Públiques	236	145	81	0
Relacions Laborals	1.500	2.490	1.502	1.403
Total	26.989	31.135	31.812	35.682

Lectura òptica
Nombre de fulls llegits



9.8. Portal de Producció Científica

Durant el curs acadèmic el Portal de Producció Científica (PPC) va continuar el seu procés de creixement i també d'incorporació de noves funcionalitats i millores.

A l'inici del 2011, es va implementar un nou disseny en la pàgina inicial, més modern, més senzill i més usable. També es va afegir la "Cerca per figures de recerca", que inclou instituts, grups, unitats i centres específics de recerca. A més, es va treballar en el nou mòdul d'entrada de dades anomenat "Gestió de la Producció Científica" (GPC), que facilitarà la incorporació i l'actualització de les dades i millorarà l'arquitectura informàtica.

Pel que fa a la generació dels CV per part del PDI, es va treballar en la versió definitiva del CVN (Curriculum Vitae Normalizado) de la FECYT amb la previsió de posar-lo en explotació a principis del curs 2011-2012. El CVN utilitza el format xml i serveix per a tots els àmbits del coneixement i per a qualsevol tipus de convocatòria.

A finals del curs 2010-2011, el PPC contenia el CV de 765 PDI (90% dels professors doctors a temps complet de la Universitat). Pel que fa a nombre de referències, les dades eren:

- Articles de revista: 22.458
- Capítols de llibre: 9.719
- Llibres: 3.391
- Projectes: 6.271
- Convenis: 2.324
- Tesis dirigides: 1.622
- Congressos: 23.737

Durant aquest curs, el portal va rebre més de 3.300 visites procedents de 43 països diferents i es van visitar més de 8.400 pàgines.

Portal de Producció Científica. Currículums per departaments

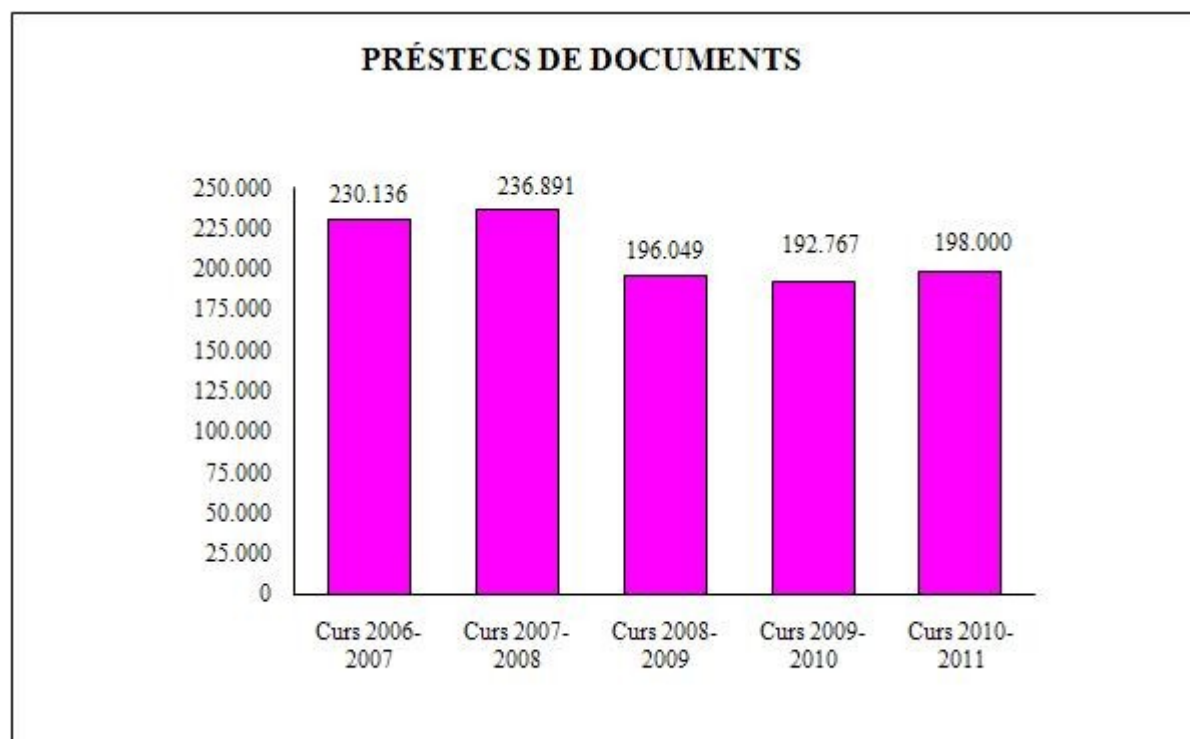
Departament	CV
Economia i Empresa	163
Ciències Experimentals i de la Salut	105
Dret	101
Tecnologies de la Informació i les Comunicacions	96
Traducció i Ciències del Llenguatge	94
Humanitats	83
Comunicació	72
Ciències Polítiques i Socials	51
Total	765

9.9. Préstecs de documents i d'ordinadors portàtils

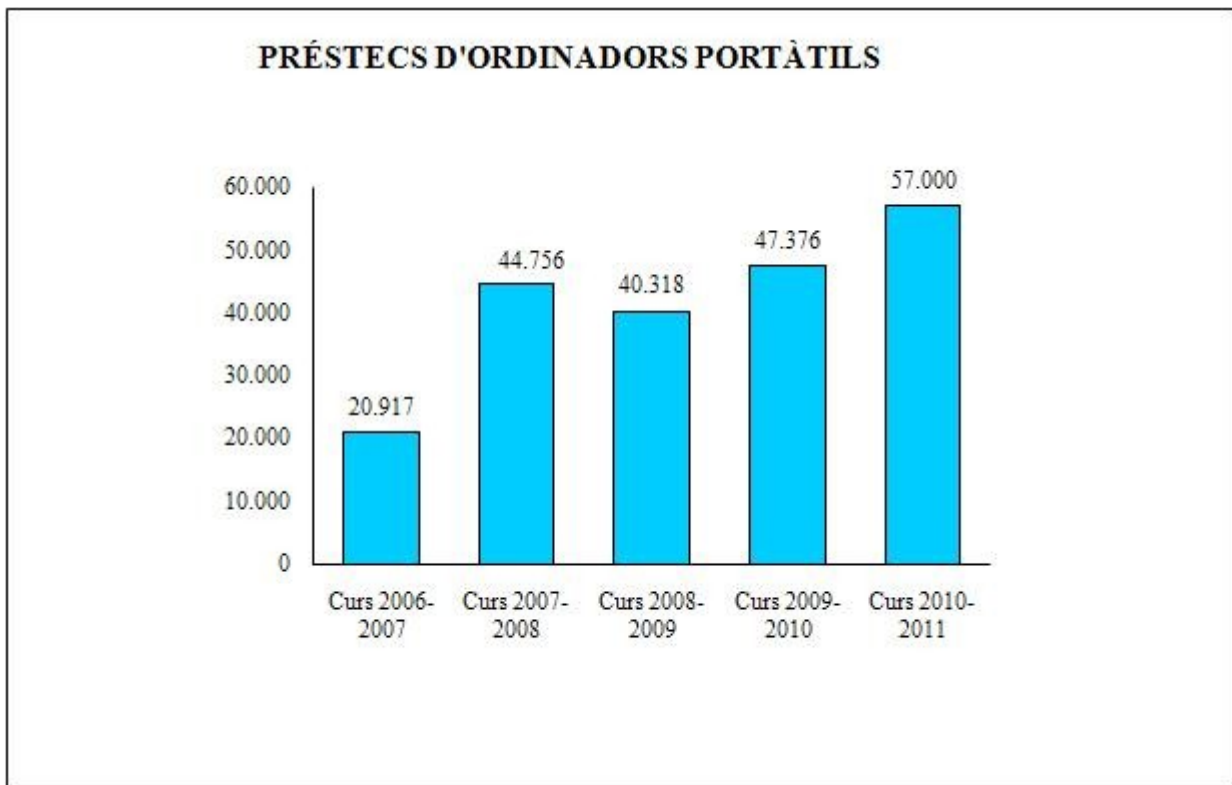
a) Préstecs fets de documents i d'ordinadors portàtils. 2010-2011

Localització	Nombre de préstecs de documents	Nombre de préstecs d'ordinadors portàtils
Biblioteca/CRAI de la Ciutadella	198.000	27.000
Biblioteca/CRAI del Poblenou		17.000
Biblioteca del Campus Universitari Mar		13.000
Total	198.000	57.000

b) Dades evolutives dels préstecs de documents. 2006-2011

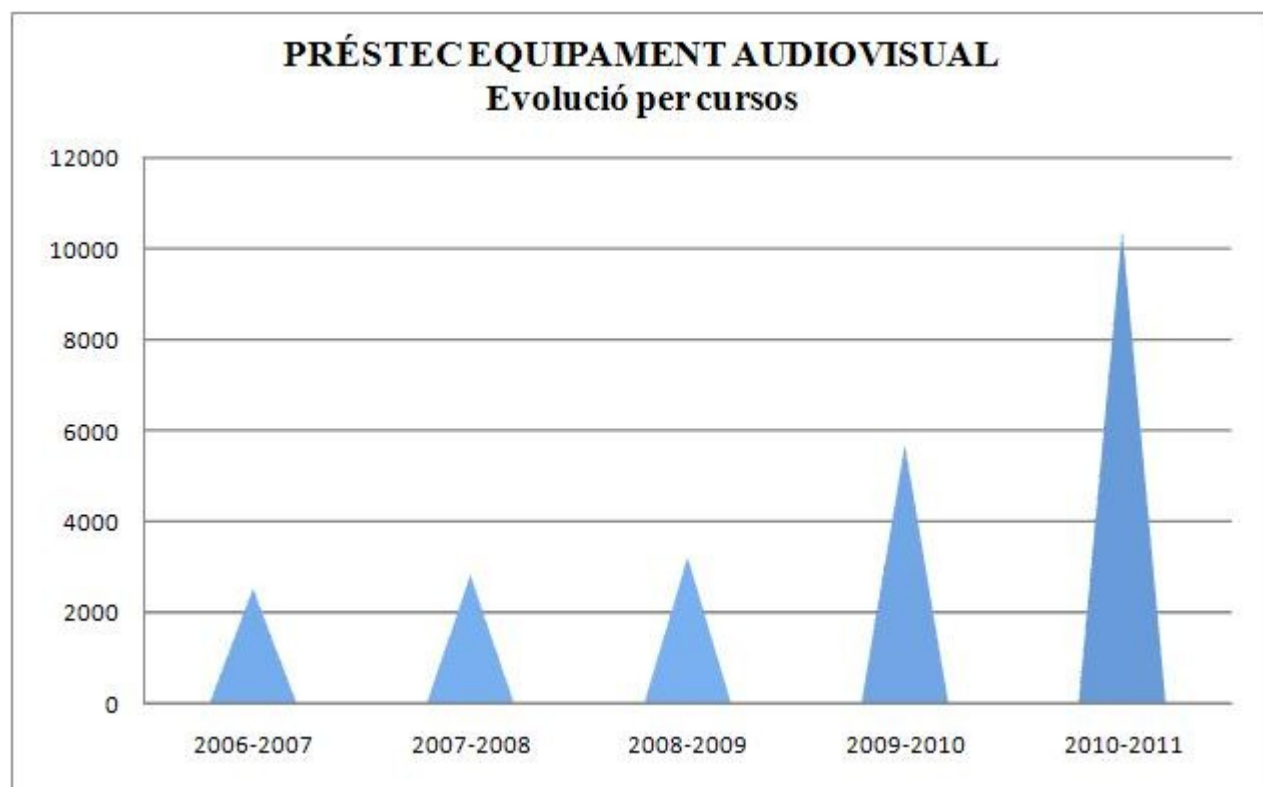


c) Dades evolutives dels préstecs d'ordinadors portàtils. 2006-2011



9.10. Préstec d'equipament audiovisual

Sol·licitant	Nombre de préstecs fets
Grau i Llicenciatura en Comunicació Audiovisual	3.794
Grau i Llicenciatura en Periodisme	4.000
Grau i Llicenciatura en Publicitat i Relacions Públiques	1.117
Grau i Llicenciatura en Traducció i Interpretació / Llengües aplicades	142
ESUP (Enginyeries)	42
Estudis Hispànics	22
Màsters	114
Departament de Comunicació	801
Departament de Traducció i Ciències del Llenguatge	58
Departament de Tecnologies de la Informació i Comunicacions	86
Altres	223
TOTAL	10.399



9.11. Préstec interbibliotecari

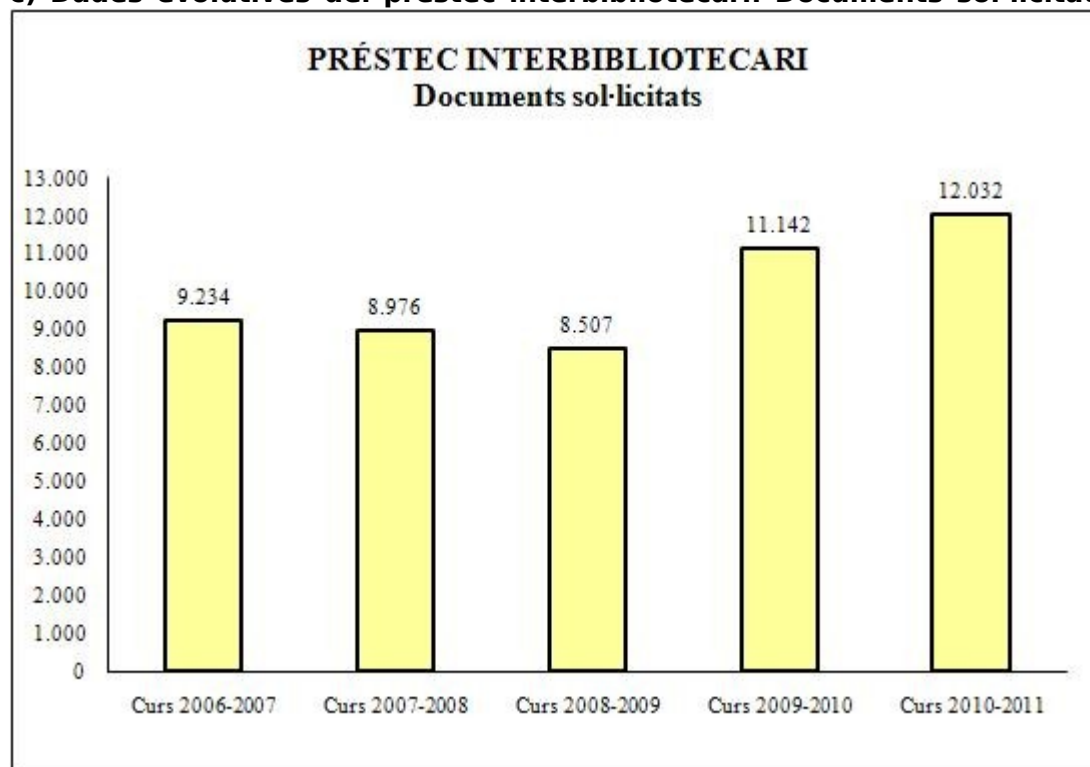
a) Documents sol·licitats. 2010-2011

Tipologia de documents	Nombre de documents sol·licitats
Còpies de publicacions en sèrie	6.085
Documents originals	5.947
Total	12.032

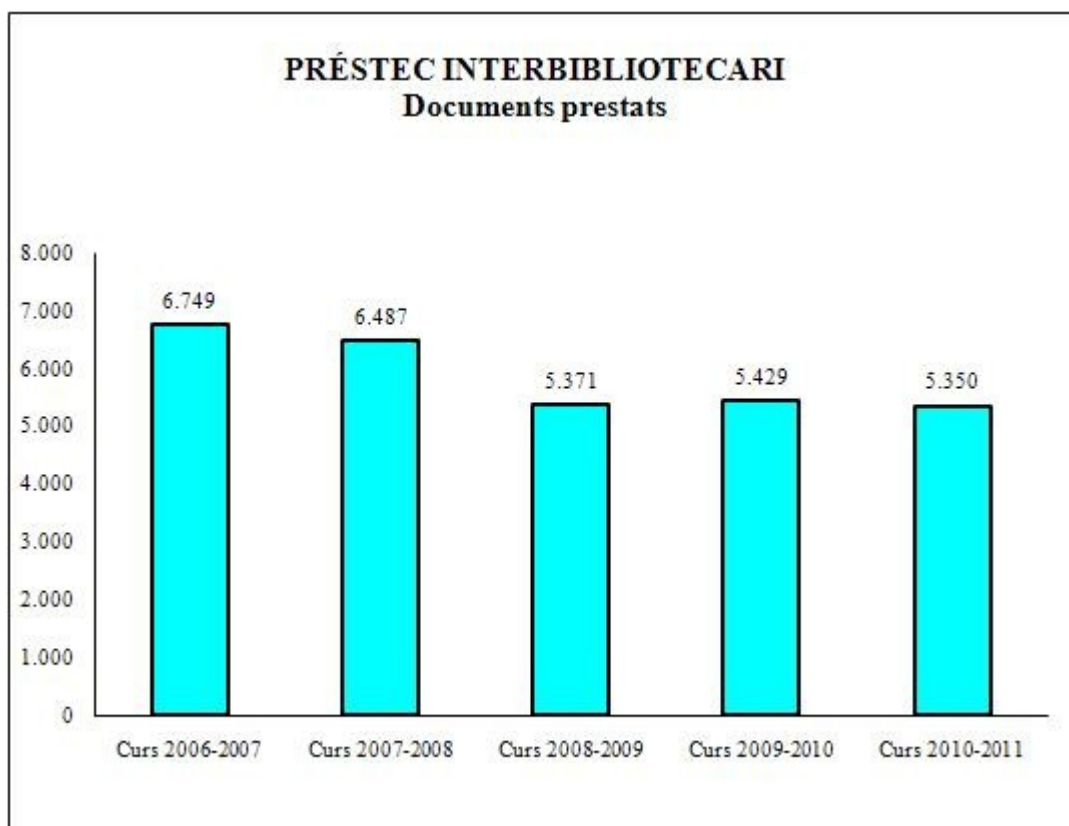
b) Documents prestats. 2010-2011

Tipologia de documents	Nombre de documents prestats
Còpies de publicacions en sèrie	2.115
Documents originals	3.235
Total	5.350

c) Dades evolutives del préstec interbibliotecari. Documents sol·licitats. 2006-2011



d) Dades evolutives del préstec interbibliotecari. Documents prestats. 2006-2011



9.12. Punt d'Informació a l'Estudiant (PIE)

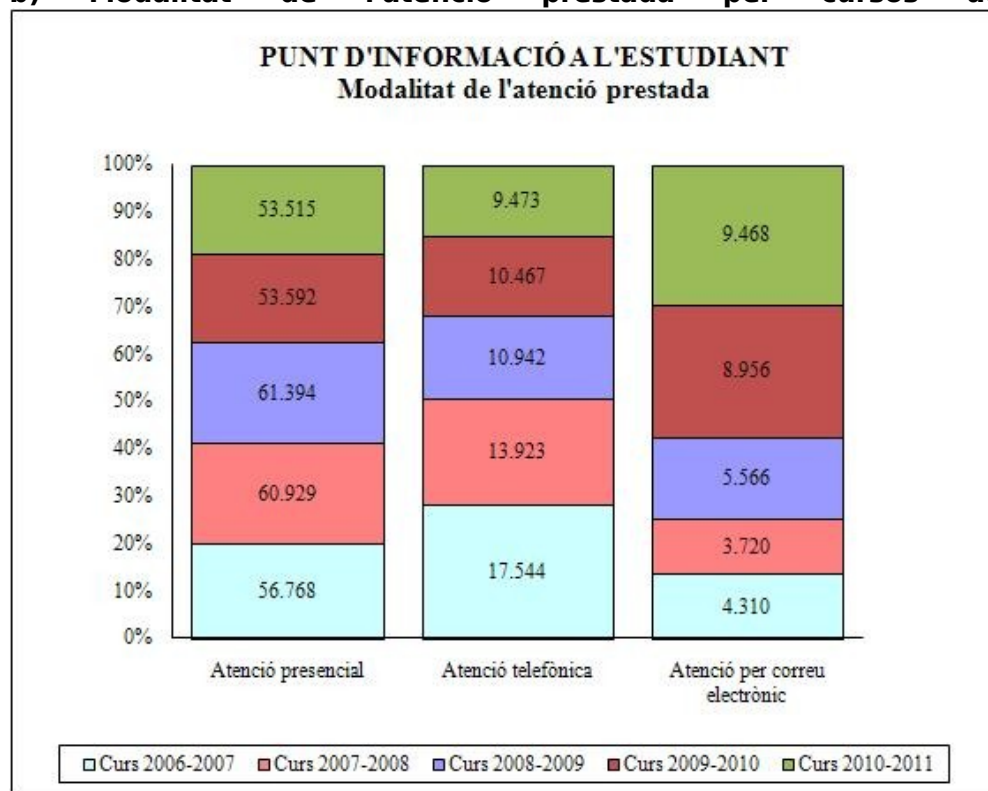
El Punt d'Informació a l'Estudiant (PIE), és el servei que la Universitat posa a disposició de tothom per tal de proporcionar informació i orientació sobre l'organització, el funcionament i les activitats de la UPF i també per a realitzar els tràmits i les gestions dels procediments acadèmics i d'extensió universitària.

Aquests darrers anys s'han consolidat els serveis d'informació i atenció presencial, telefònica i electrònica (CAU) i durant el curs 2010-2011 es va implementar, per primera vegada, un nou punt d'atenció: el PIEExpress. En aquest nou punt instal·lat al Campus de la Ciutadella, es van resoldre aquelles consultes que requerien una intervenció ràpida. Els estudiants van disposar d'un ordinador per realitzar tràmits electrònics. El nou servei va tenir molt bona acollida i es van atendre 1.893 consultes en 15 dies.

a) Usuaris atesos i modalitat de l'atenció. 2010-2011

Modalitat de l'atenció	Nombre d'usuaris atesos
Atenció presencial	53.515
Atenció telefònica	9.473
Atenció per correu electrònic	9.468
Total	72.456

b) Modalitat de l'atenció prestada per cursos acadèmics.2006-2011



9.13. Servei d'Atenció Telefònica (SAT)

El Servei d'Atenció Telefònica (SAT), és el servei d'atenció telefònica bàsica de la UPF que funciona amb una centraleta única per a tots els edificis de la Universitat.

Les funcions del SAT que es van anar consolidant aquests darrers anys són:

- Rebre les trucades al 93 542 20 00 i passar-les a la persona o unitat corresponent.
- Atendre les trucades externes quan no hi ha ningú que les pugui agafar.
- Enviar un correu electrònic amb l'avís de trucada, en el cas que no es pugui passar.
- Gestionar consultes d'informació externes de diferents tipus:
 - Informació de primer nivell: atendre-les amb resposta directa.
 - Informació de segon nivell: redireccionar-les a la persona o unitat adient.

A més, el curs acadèmic 2010-2011 es va fer una campanya per oferir als diferents serveis i unitats la possibilitat que el SAT recuperés les extensions en els moments en què no es poden atendre els telèfons. D'aquesta manera, les trucades s'atenen directament des del SAT i es garanteix que no queden desateses, alhora que s'ofereix una bona informació a l'usuari.

Aquest servei va ser molt ben rebut i es va anar repetint al llarg del curs, amb un increment de sol·licituds en períodes de vacances.

Nombre de trucades ateses i avisos de trucades. 2008-2011

Modalitat de l'atenció	Curs 2008-2009	Curs 2009-2010	Curs 2010-2011
Trucades ateses	67.767	78.923	74.416
Avisos de trucades	1.256	899	967
Total	69.023	79.822	75.383

9.14. Suport a congressos i esdeveniments oficials

Campus de la Ciutadella

Es va donar suport a un total de 153 actes. La majoria d'aquests actes es varen celebrar a l'Auditori de Ciutadella, a l'Auditori de l'edifici Mercè Rodoreda i a la Sala de Graus Albert Calsamiglia.

Cal destacar especialment els actes de graduació, l'atorgament dels doctorats *honoris causa* a Jordi Nadal i a Joan Manual Serrat i l'acte d'inauguració de curs.

Campus de la Comunicació-Poblenou

Es va donar suport a 404 actes, entre congressos i esdeveniments oficials.

Per espais, la distribució va ser la següent:

Espai	Nombre d'actes
Auditori	146
Sala de conferències	152
Sala polivalent	86
Plaça Gutenberg	20

Campus Universitari Mar

Es va donar suport a un total de 20 actes, tots ells a l'Auditori de l'edifici França.

9.15. Suport a projectes de recerca

Campus de la Ciutadella

Es va posar en marxa la llibreria de discos de 20TB de capacitat ubicada al Campus de la Ciutadella.

Es van instal·lar noves llicències de VMware per substituir les antigues de Virtuallron. Es va començar la migració de tota la infraestructura virtual a VMware. En aquesta primera fase es van migrar els servidors web, MySQL i de llicències.

També es va implementar un nou sistema de backup de les noves màquines virtuals; les dades es guarden fora de la infraestructura. En total s'administren més de 50 màquines, entre físiques i virtuals.

També es va participar en la solució per l'usuari final per la generació de peus de correu, en la creació d'una interfície de control d'enllaços i en l'eina per configurar via WiFi dispositius Apple.

Campus de la Comunicació-Poblenou

Des de la Unitat d'Informàtica del Campus de la Comunicació-Poblenou es van oferir els següents serveis als recercadors del Campus, principalment al Departament de Tecnologies de la Informació i les Comunicacions (DTIC):

- Autenticació DTIC-LDAP: servei d'autenticació centralitzat per a tots els serveis administrats pel Servei d'Informàtica i d'alguns servidors propis del grup.
- Repositoris TRAC/SVN: repositoris de versions de codi amb una capa web TRAC que amplia les funcionalitats d'un projecte SVN i ofereix noves eines col·laboratives.
- SAMBA personal i compartit: espai de disc complementari al de la resta de la comunitat universitària sense quotes per usuari, projecte o grup.
- Creació material multimèdia: s'ajuda als usuaris en el disseny i creació de material multimèdia, principalment vídeos promocionals o de tancament de projecte
- Wikis: s'ofereix suport a diferents tipus de wikis (moinwikis, mediawikis, twikis, etc.)
- Sistema de backup: per a servidors físics i virtuals. Tant per a servidors administrats per la UPF com per a servidors amb administració delegada.
- Sistema de monitorització: està configurat un sistema monitorització i alertes compost per diferents eines complementàries:
 - Nagios: alertes sobre l'estat dels serveis i servidors
 - Cacti: evolució temporal de l'estat dels serveis i obtenció d'indicadors d'ús dels serveis (per a la futura presa de decisió per part dels diferents responsables implicats)
 - Syslog: sistema implementat. Manca afegir les fonts de recollida d'informació
 - Google Analytics: enviament automàtic d'informes mensuals amb molts indicadors d'ús i accés a diferents webs de grup/projecte/congrés

Tots aquests serveis estan basats en tecnologia de codi obert. A més, la gran majoria d'aquests serveis estan implementats dins del clúster de virtualització del campus. Durant aquest curs es va adquirir una NETAPP FAS3140 i, tot aprofitant els servidors disponibles i la infraestructura existent, es va crear una infraestructura estratègica i de futur. Aquest projecte va suposar una optimització molt gran dels recursos utilitzats, gran escalabilitat, alta disponibilitat, major seguretat per a tots els serveis, facilitat d'administració i reducció dels temps de resposta a l'usuari.

Servei	Abast	Backup	Monitorització (nagios/cacti)	Indicadors d'ús
Autenticació DTIC-LDAP	1.206 entrades	Sí	Sí	Sí
TRAC/SVN	82 projectes	Sí	Sí	Sí
SAMBA personal	382 carp. personals	Sí	Sí	Sí
SAMBA compartit	44 carp. compartides	Sí	Sí	Sí
Pàgines personals	226 pàg. personals	Sí	Sí	Sí
Pàgines de grup/projecte/congrés	35 pàg. de grup/projecte/congrés	Sí	Sí	Sí
Creació material multimèdia (vídeos)	8 vídeos	Sí	N/A	N/A
Moinwikis	33 moinwikis	Sí	Sí	Sí
Mediawikis	27 mediawikis	Sí	Sí	Sí
Altres wikis	2 wikis	Sí	Sí	No
Bacula (sistema de backup)	45 servidors dins del rotatiu de backup	Sí	Sí	Sí
Alertes Nagios	85 servidors monitoritzats i 416 checks de serveis	Sí	Sí	Sí
Monitorització Cacti	214 gràfiques i 18 indicadors automàtics d'ús dels serveis	Sí	Sí	Sí
Informes G.Adwords	15 webs auditades	Sí	N/A	Sí
Màquines virtuals	131 màq. virtuals	Sí	Sí	S

És important destacar que es va obtenir un creixement de l'ús d'aquests serveis després de la integració dels sistemes de l'IUA (que va finalitzar a l'abril del 2010) cap a la infraestructura pròpia, integrant els serveis duplicats i millorant els que s'oferien.

A part d'aquests serveis, durant aquest curs, es va donar suport a diferents grups de recerca per a projectes de disseny i implementació de sistemes propis dels grups.

9.16. Telefonía

A partir del mes de juny, coincidint amb la posada en marxa de l'edifici Born, es va incorporar la telefonía IP al sistema de telefonía corporativa de la UPF.

El nou sistema de telefonía IP s'integra plenament amb el sistema de telefonía tradicional. El canvi d'un sistema de telefonía a l'altre es pot realitzar sense canviar el número i en ambdós sistemes es disposa d'un ventall de possibilitats equivalent.



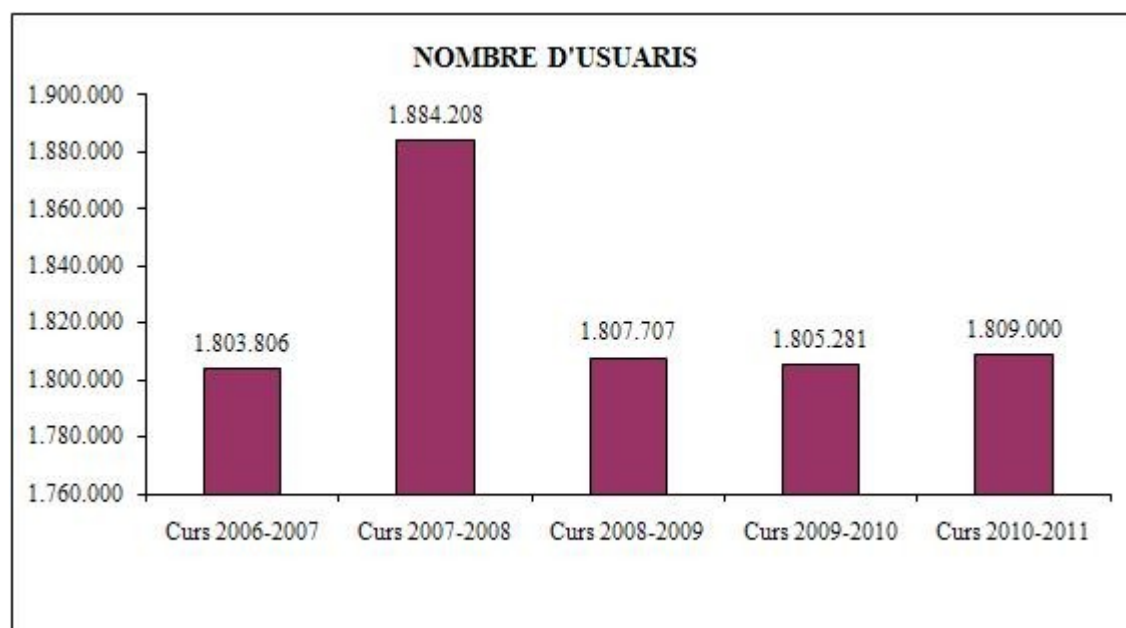
Nou sistema de telefonía IP

9.17. Usuaris de la Biblioteca

a) Nombre d'usuaris per seus. 2010-2011

Localització	Nombre d'usuaris
Biblioteca/CRAI de la Ciutadella	1.330.000
Biblioteca/CRAI del Poblenou	367.000
Biblioteca del Campus Universitari Mar	112.000
Total	1.809.000

b) Dades evolutives del nombre d'usuaris. 2006-2011



9.18. Videoconferència

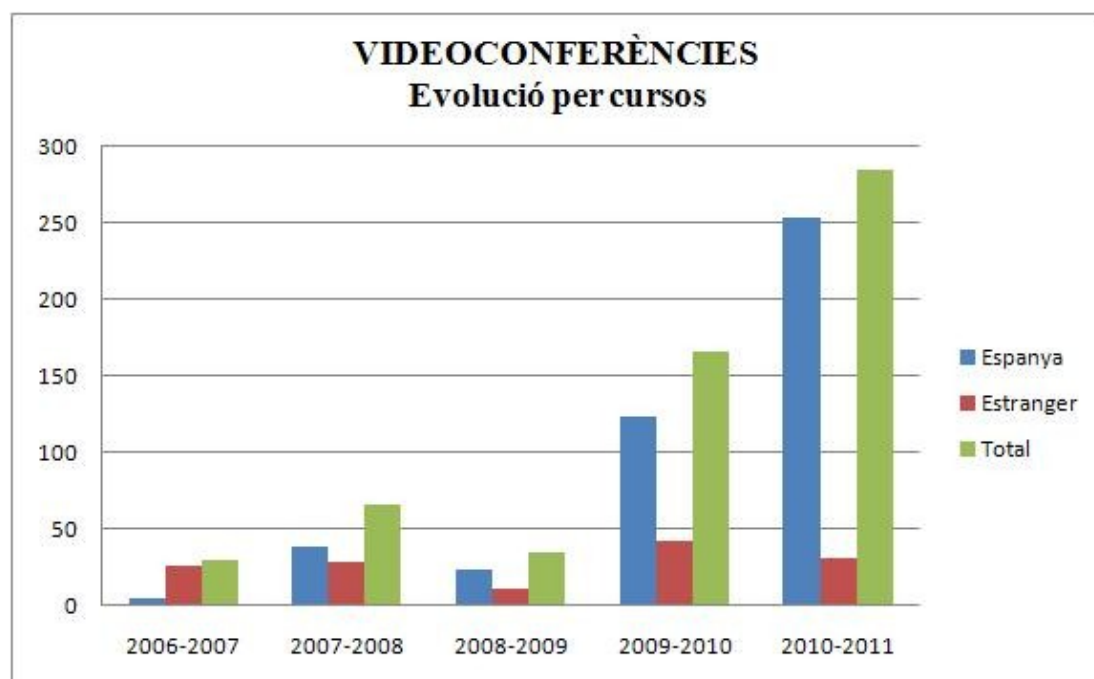
A la taula següent hi ha representades les diferents destinacions cap a les quals es van establir les videoconferències.

Campus de la Ciutadella

Lloc	Nombre	Percentatge
Espanya	6	50 %
Fora d'Espanya	6	50 %
TOTAL	12	100%

Campus de la Comunicació - Poblenou

Lloc	Nombre	Percentatge
Espanya	248	90,84 %
Fora d'Espanya	25	9,16 %
TOTAL	273	100 %



9.19. Web Biblioteca i TIC

Durant aquest curs es van redissenyar les guies temàtiques amb el programa *LibGuides*, una aplicació molt utilitzada en biblioteques d'arreu del món per fer guies de tota mena, gràcies a la seva simplicitat d'ús i immediatesa de publicació. Es van traspasar els continguts actualitzats i revisats de les vuit guies temàtiques. Amb la mateixa aplicació i també amb una nova sistematització de la gestió de recursos electrònics, es va reelaborar l'accés a les bases de dades des de la web.

Es van incorporar noves funcionalitats a la web, com Google Translate, un canal de RSS i una nova pestanya a la finestra de cerca de la pàgina inicial que permet fer una cerca conjunta als principals repositoris en què participa la UPF.

Els continguts de la web es van actualitzar i renovar d'acord amb els canvis i novetats dels serveis, entre els quals cal destacar:

- Accés obert a la UPF, amb motiu de l'aprovació de la *Política institucional de la UPF per a fomentar l'accés obert de la producció científica*
- Acreditació de Competències en Tecnologies de la Informació i la Comunicació (ACTIC)
- Avaluació de revistes científiques i de l'activitat investigadora
- Carnet d'estudiant, amb motiu de la campanya de lliurament del nou carnet als estudiants
- Correu electrònic dels estudiants: renovació dels continguts coincidint amb el canvi de proveïdor d'aquest servei (Gmail) i l'ampliació de les prestacions (Google Apps)
- Reserva de sales de treball en grup
- Sol·licitud, equipaments i preus del servei de videoconferència
- Xarxa sense fils: nova xarxa event@upf

Per altra banda, es van difondre a través de la web guies, tutorials i vídeos adreçats als diferents col·lectius d'usuaris, entre els quals destaquen:

- Eduroam: manuals i tutorials de configuració per a diferents dispositius i sistemes operatius
- *La Biblioteca i les TIC* en les seves diverses versions adreçades a estudiants, professors i PAS, algunes d'elles disponibles també en castellà i en anglès
- *Els drets d'autor i els treballs acadèmics* (guia per als estudiants)
- *Els drets d'autor i els materials docents* (guia per a PDI)
- *El plagi*
- Tutorials per trobar articles de revista, per fer cerques al catàleg i per incorporar una signatura institucional als missatges de correu electrònic i vídeos *Del catàleg al prestatge*.

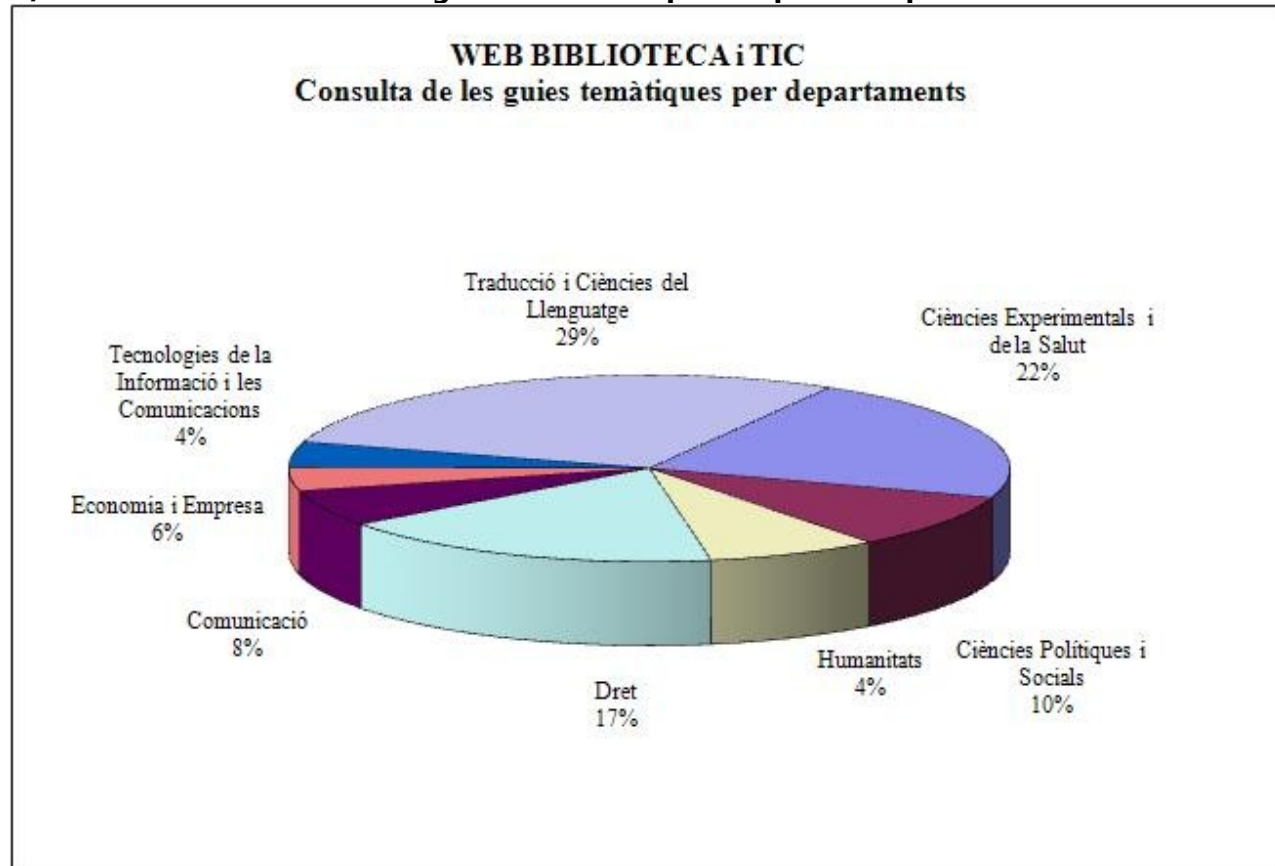
b) Dades evolutives de les visites. 2006-2011

Curs acadèmic	Nombre de visites
Curs 2006-2007	836.364
Curs 2007-2008	789.578
Curs 2008-2009	614.697
Curs 2009-2010	589.494
Curs 2010-2011	607.627

c) Dades evolutives de les guies temàtiques. 2006-2011

Curs acadèmic	Nombre de visites
Curs 2006-2007	370.167
Curs 2007-2008	169.415
Curs 2008-2009	158.935
Curs 2009-2010	191.161
Curs 2010-2011	318.276

d) Consulta de les guies temàtiques per departaments. 2010-2011



9.20. Xarxa sense fils

Es van millorar les àrees il·luminades mitjançant la incorporació de nous punts d'accés als edificis Tànger, Jaume I i Mercè.

Es va ampliar la cobertura de les zones del Campus de la Ciutadella amb més densitat d'usuaris incorporant-se el protocol 802.11a (banda 5 GHz). Aquest protocol és l'aconsellat als usuaris que disposin de dispositius compatibles amb el mateix.

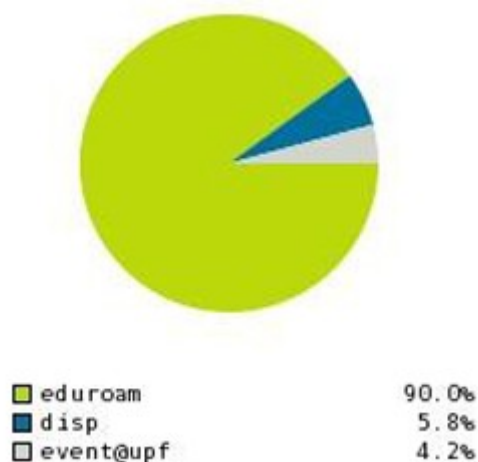
Es va il·luminar la cinquena planta de l'edifici Born.

La creixent utilització de la xarxa sense fils per part dels membres de la comunitat universitària va provocar un augment constant dels usuaris, tal com es pot veure al gràfic següent.



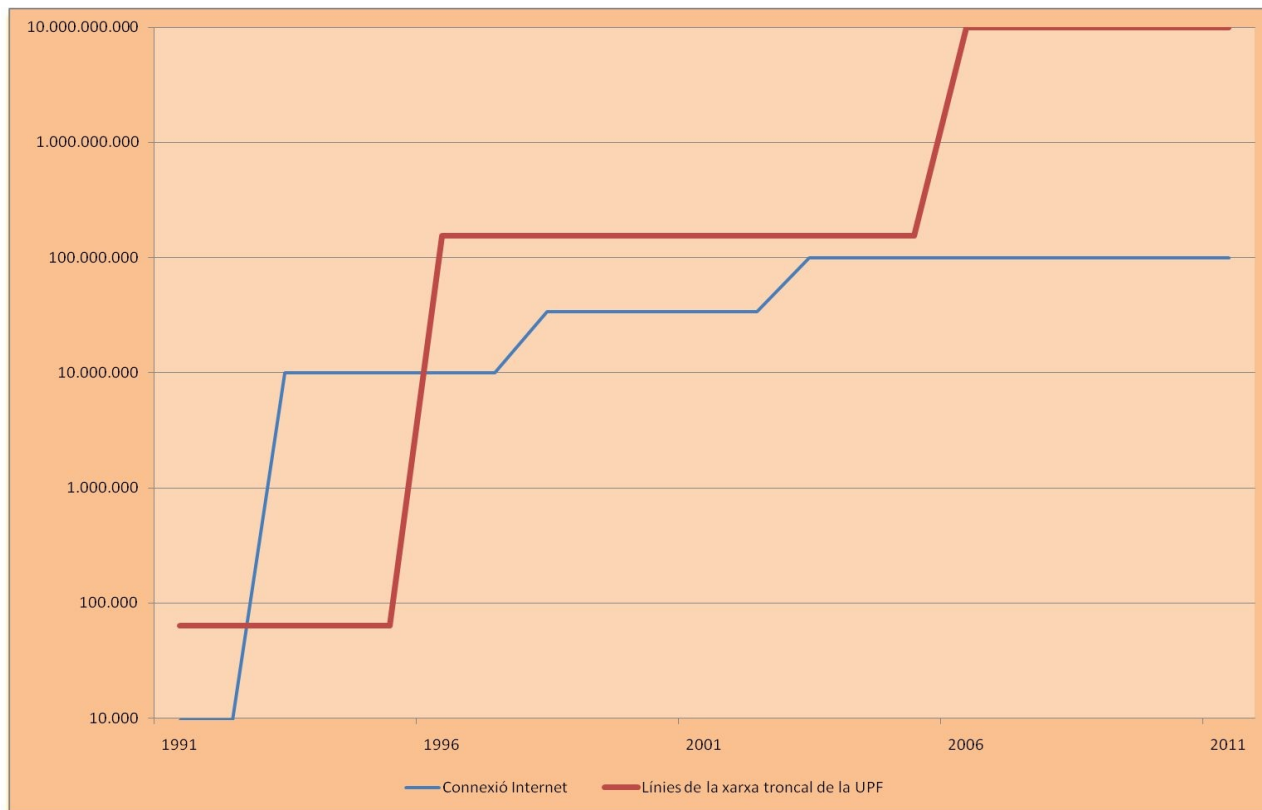
Des del gener del 2011 es va ofewrir una nova xarxa sense fils, anomenada event@upf, orientada a oferir connectivitat a congressistes i visitants de la universitat que no disposen d'eduroam. Aquesta xarxa substitueix l'antiga xarxa upf, de manera que eduroam va passar a ser la xarxa sense fils utilitzada pels membres de la comunitat universitària de manera preferent.

La xarxa disp és una xarxa sense fils per a la monitorització de dispositius existents als edificis de la Universitat i sense accés per part dels usuaris.



9.21. Xarxa: connexió a Internet

Evolució dels cabals d'informació de la UPF



10. Cooperació i relacions exteriors

10.1. Centre de Supercomputació de Catalunya (CESCA)

Com en anys anteriors, la Universitat Pompeu Fabra va participar en les dues trobades que organitza el CESCA:

- Trobada dels Serveis Informàtics de les Universitats de Catalunya (TSIUC)
- Trobada de l'Anella Científica (TAC)

La Trobada dels Serveis Informàtics de les Universitats de Catalunya (TSIUC), que enguany arribava a l'onzena edició, va tenir lloc el 23 de novembre al CosmoCaixa (Barcelona). La trobada duia per títol "Reptes en la gestió d'infraestructures TIC" i va girar entorn de la gestió dels grans centres de processament de dades, cercant l'equilibri entre l'eficiència i la disponibilitat, en un moment en què la demanda de càlcul i de comunicacions i els costos elèctrics van en augment, mentre que els pressupostos de les institucions disminueixen.

El 22 de juny la Universitat de Vic acollia la quinzena Trobada de l'Anella Científica (TAC). Sota el títol "L'Anella Científica, facilitadora de l'R+D+I", hom va donar la visió més actual d'aquesta xarxa i de la renovació d'equips de la seu troncal, que permeten oferir més capacitat i serveis. Més enllà de mostrar la tecnologia, es va presentar l'ampli ventall de projectes i serveis que avui dia utilitzen l'Anella Científica de forma intensiva, així com les institucions (universitats, hospitals, centres tecnològics...) que hi mantenen els seus projectes.

10.2. RedIRIS

Com cada any, la Universitat Pompeu Fabra va participar a les Jornadas Técnicas de RedIRIS, que en aquesta ocasió van ser organitzades per la Universitat de Valladolid entre el 28 de novembre i l'1 de desembre del 2010.

Com és habitual, les ponències presentades van girar a l'entorn d'eixos molt diversos: eficiència energètica, administració electrònica, serveis i continguts per a dispositius mòbils, infraestructures i serveis al núvol, la implementació de IPv6 (Internet Protocol version 6), etc. De forma més particular, es va presentar el projecte RedIRIS-NOVA.

10.3. Comisión Sectorial de las Tecnologías de la Información y las Comunicaciones de la CRUE (CRUE-TIC)

Al llarg del curs van tenir lloc dues reunions de la comissió sectorial de les TIC.

La primera trobada, que va acollir la Universitat de Jaén, es va celebrar entre els dies 21 i 22 d'octubre del 2010. Sota el títol "Repositorios institucionales de información heterogénea", hom va debatre sobre l'aposta que cal fer necessàriament, per part de les universitats, per tal de preservar, organitzar i difondre el nombre creixent de materials electrònics (textos, imatges, material docent, etc.) que es generen amb l'activitat de les institucions.

La segona reunió va tenir lloc els dies 24 i 25 de març del 2011 a la Universitat de La Laguna i es va centrar en el tema: "Cómo mantener servicios e innovación en tiempos de crisis (Más x Menos)". Es van presentar diferents projectes i taules de debat a l'entorn de com adaptar els sistemes de comunicació i informació, imprescindibles a la universitat i en la resta de la societat, en un context de crisi econòmica i ajustaments pressupostaris.

10.4. Consorci de Biblioteques Universitàries de Catalunya (CBUC)

El Consorci de Biblioteques Universitàries de Catalunya (CBUC) va continuar desenvolupant els diferents programes inclosos en el seu pla de treball. La UPF hi va participar activament formant part dels diferents òrgans de govern i en tots els grups de treball del CBUC:

- CCUC (Interlocutors de catalogació i Autoritats de noms i títols)
- PICA (Comissió Estratègica del PUC - Préstec consorciat i Préstec interbibliotecari)
- GEPA
- BDC. Llicències
- BDC. Dipòsits (Grup genèric de dipòsits, TDX, MDX i Sumaris-Dialnet)
- Màrqueting de la BDC
- Millennium
- SFX/MetaLib
- Referència virtual
- RefWorks

Catàleg Col·lectiu de les Universitats de Catalunya (CCUC) i altres programes per incrementar l'accés i la disponibilitat de la informació

- Catàleg Col·lectiu de les Universitats de Catalunya: a finals del curs acadèmic, el CCUC comptava amb més de 3.830.000 registres bibliogràfics.

- PUC: préstec consorciat. Durant aquest curs es va treballar en la posada en funcionament d'aquest nou servei gratuït que permet als usuaris de les biblioteques membres del CBUC sol·licitar i tenir en préstec documents d'una altra biblioteca del CBUC, sol·licitant-los directament a través del Catàleg Col·lectiu de les Universitats de Catalunya (CCUC) o bé presencialment en la biblioteca on es troben dipositats (*préstec in situ*).

Aquest nou servei es va implementar en dues fases: el mes de maig del 2009 en la modalitat de préstec presencial (*préstec in situ*). A partir de l'octubre del 2011 es podran fer les sol·licituds a través del CCUC i s'obrirà el servei al col·lectiu d'estudiants de grau.

- GEPA: magatzem cooperatiu de documents. Durant el curs 2010-2011 la UPF va continuar transferint fons de baix ús al GEPA, bé participant en les càrregues ordinàries obertes a les diferents institucions (amb una aportació d'uns 300 metres de prestatgeria), bé amb la càrrega extraordinària realitzada com a conseqüència de l'abandonament del magatzem de Biblioteca a l'edifici França (vegeu l'apartat 6.1. Novetats en les instal·lacions), i que va suposar la transferència del fons dipositat en prop de 900 metres de prestatgeria.

Biblioteca Digital de Catalunya (BDC)

- D'acord amb la situació pressupostària de la BDC (i de les institucions membres que en formen part) es van fer propostes per reduir la despesa procurant garantir al màxim possible l'accés als continguts de la BDC o equivalents.

- A proposta del Grup de Treball de Màrqueting dels Recursos Electrònics, es van dur a terme algunes iniciatives per potenciar alguns productes concrets de la BDC amb la implicació dels proveïdors que van sortejar premis entre els usuaris de les biblioteques del CBUC o amb l'elaboració de vídeos de promoció.

- Pel que fa als repositoris digitals de documents, es van continuar incorporant nous continguts en els repositoris en funcionament (TDX: Tesis Doctorals en Xarxa; RECERCAT: Dipòsit de la Recerca de Catalunya; RACO: Revistes Catalanes amb Accés Obert; MDC: Memòria Digital de Catalunya i MDX: Materials Docents en Xarxa) (Vegeu l'apartat 8.3. Repositoris digitals)

Formació

Es van fer els cursos següents:

- *Re-inventing the library*: curs impartit per Hans Geleijnse (Library Strategy Consultant, Tilburg University) el mes de setembre del 2010.

- *Coneixent els nostres usuaris per servir-los millor*: curs impartit per Candela Ollé (Universitat de Barcelona), el mes de juny del 2011.

Traduccions

Continuant en la línia iniciada els anys anteriors, aquest curs es van fer les traduccions dels articles professionals següents:

- Cleary, Colleen. *Perquè continua persistint el Big Deal*.

- Maskell, Cathy; Soutter, Jennifer; Oldenburg, Kristina. *Repositoris col·laboratius de documents impresos: un estudi de cas de les opinions dels directors de biblioteca*.

10.5. Red de Bibliotecas Universitarias (REBIUN)

Les activitats més destacades de REBIUN d'aquest curs acadèmic van ser les següents:

Organització de jornades, seminaris i assemblees:

- X Workshop Rebiun sobre Proyectos Digitales sota el títol: *Diez años de proyectos digitales, hacia la ciencia en abierto*, celebrat a la Universitat de València els dies 7 i 8 d'octubre del 2010. En aquest Workshop hi van assistir Mercè Cabo i Marina Losada.
- XVIII Asamblea Anual de REBIUN, celebrada a Las Palmas de Gran Canaria del 3 al 5 de novembre del 2010, amb assistència de Mercè Cabo. En aquesta assemblea es van presentar els resultats dels grups de treball de cada una de les línies estratègiques del II Plan Estratégico de REBIUN i els informes i els resultats dels diferents grups de treball estables. També s'hi van presentar els objectius de treball per a l'any 2011 i es va presentar la metodologia per elaborar el III Plan estratégico.
- III Taller de ALFIN de apoyo al personal formador. Es va celebrar el dia 9 de maig a la Universidad Complutense de Madrid. En aquest taller hi va assistir Maria Parras.
- IX Jornadas CRAI de REBIUN. Evaluación y acreditación de las competencias informáticas e informacionales, celebrades a la Universidad de Santiago de Compostela el 16 i 17 de juny del 2011. En aquestes jornades Joan Trench i Carme Cantos van presentar la comunicació *Universitat Pompeu Fabra: la experiencia de la acreditación ACTIC*.

Participació de la UPF en grups de treball de REBIUN:

- "Línea estratégica 1: REBIUN en el ámbito del aprendizaje".
- Grup de treball per a l'elaboració del III Pla estratégico de REBIUN.
- "Grupo de trabajo RECOLECTA para la evaluación de repositorios institucionales. Les activitats d'aquest grup de treball van concloure el novembre del 2010 amb la publicació del document:

Barrueco Cruz, José Manuel; Caballos Villar, Almudena; Campos Rodríguez, Ángeles; Casaldàliga, Núria; Combarro Felpeto, Pilar; Cívico Martín, Rafaela; Domènech Luisa; García Gil, Ma Angeles; Losada, Marina; Morillo Moreno, José Carlos. (2010-2011). *Guía para la evaluación de repositorios institucionales de investigación*.

REBIUN manté el catàleg col·lectiu que inclou els registres de 74 biblioteques universitàries i centres d'investigació de l'estat espanyol.

10.6. Altres àmbits de cooperació

Ajuts de mobilitat de l'Agència de Gestió d'Ajuts Universitaris i de Recerca (AGAUR)

Dues bibliotecàries, Gemma Nández Pla i Maria Parras Aznar, van fer estades al Regne Unit, concretament a la University of Bradford i a la Cardiff University respectivament per aprofundir en els coneixements sobre la implementació i metodologia de la formació als usuaris en competències informacionals i informàtiques.

Pràctiques i convenis

- Estades d'estudiants en pràctiques

La Biblioteca va acollir una estudiant de tercer curs en pràctiques de la diplomatura en Biblioteconomia i Documentació de la Universitat de Barcelona.

- Convenis de cooperació educativa

La UPF va signar sis convenis de cooperació educativa (un amb l'UAB i cinc amb la UB) per tal que estudiants d'estudis de Biblioteconomia i Documentació col·laboressin, d'una banda en l'entrada de dades als repositoris digitals així com dades de la producció científica dels investigadors de la UPF al Portal de Producció Científica i, de l'altra, en les tasques tècniques que van comportar l'abandonament de l'edifici França i el trasllat del fons bibliogràfic al dipòsit cooperatiu GEPA.

- Presentacions i visites de grups d'estudiants a la Biblioteca

Estudiants dels estudis de grau en Documentació de la Universitat de Barcelona: al març del 2011 es va fer una presentació als estudiants sobre la Biblioteca, el model CRAI i una visita a la Biblioteca/CRAI de la Ciutadella.

10.7. Presentacions i visites d'àmbit professional

A continuació es relacionen les presentacions i visites d'àmbit professional a la Biblioteca durant el curs acadèmic 2010-2011:

- Visita de Gumersindo Villar García-Moreno de la Biblioteca de la Facultad de Informática de la Universidad Complutense de Madrid, setembre 2010.
- Visita de Martina Rotger i Daisy Chang de la Biblioteca de la Universitat de les Illes Balears, setembre 2010.
- Estada de tres dies de Luis Gonzalo Rey Pinzón, Director de la Biblioteca, Fernando Rodríguez Junco, Subdirector de la Biblioteca de la Universidad de La Laguna i Arancha García Pizarro, Directora de Secretariado de Biblioteca y Publicaciones de la mateixa universitat, octubre 2010.
- Estada de dos dies de Camille Villafañe Rodríguez del Centro de Investigaciones Comerciales e Iniciativas Académicas de la Facultad de Administración de Empresas de la Universidad de Puerto Rico, novembre 2010.
- Visita de Alejandro Uribe Tirado, professor de la Escuela Interamericana de Bibliotecología de la Universidad de Antioquia (Colòmbia), novembre 2010.
- Visita de M. Carmen Fernández-Galiano, directora de la Biblioteca de la Universidad de Alcalá i tres persones més de la mateixa institució, novembre 2010.
- Visita de Faraón Llorens, vicerector de Tecnologia i Innovació Educativa de la Universitat d'Alacant, març 2011.
- Visita dels estudiants del Grau d'Informació i Documentació de la Universitat de Barcelona, març 2011.
- Visita de personal de l'Oficina Tècnica del CBUC, maig 2011.
- Visita de Wendy Díaz Pérez, Coordinadora de Servicios Académicos del Centro Universitario de Ciencias Económicas y Administrativas de la Universidad de Guadalajara (Mèxic), maig 2011.
- Visita de Mercè Yll, Coordinadora de Biblioteques de la Universitat Ramon Llull i dues persones més de la mateixa institució, maig 2011.
- Visita del Lluís Agustí, professor de biblioteconomia de la UB amb un grup d'alumnes de la Universitat de l'Experiència de la Universitat de Barcelona, juny 2011.
- Visita de Eva M^a del Río Pérez, Directora de Biblioteca de la Universitat Internacional de Catalunya i d'un informàtic de la mateixa institució, juny 2011.
- Estada de Hüseyin Eski, Digital & Archival Resources Coordinator de la Koç University (Turquia), juny 2011.