

# Memòria

de la Biblioteca  
i d'Informàtica

Curs 2011-2012



Universitat  
Pompeu Fabra  
*Barcelona*



# Sumari

<b>1. Presentació</b> .....	<b>5</b>
<b>2. Planificació, gestió i avaluació</b> .....	<b>7</b>
2.1. Direcció per Objectius (DpO).....	9
2.2. Intranets .....	12
2.3. Grups de treball.....	16
<b>3. Comissions</b> .....	<b>21</b>
3.1. Comissió d'Estratègia de Tecnologia i Recursos de la Informació (CETRI).....	23
3.2. Comissió d'Usuaris de Recursos d'Informació i Tecnologies (CURIT).....	25
<b>4. Recursos humans</b> .....	<b>27</b>
4.1. Personal de la Biblioteca .....	29
4.2. Personal del Servei d'Informàtica .....	30
4.3. Formació contínua del personal de la Biblioteca .....	32
4.4. Formació contínua del personal del Servei d'Informàtica .....	39
4.5. Col·laboracions en accions externes .....	43
<b>5. Recursos econòmics</b> .....	<b>45</b>
5.1. Inversió en recursos d'informació durant l'exercici 2011 .....	47
5.2. Altres despeses de la Biblioteca durant l'exercici 2011 .....	48
5.3. Ingressos obtinguts per la Biblioteca durant l'exercici 2011.....	49
5.4. Pressupost en recursos d'informació per a l'exercici 2012 .....	50
5.5. Inversió en productes informàtics i audiovisuals durant l'exercici 2011 .....	51
5.6. Pressupost en productes informàtics i audiovisuals per a l'exercici 2012.....	52
<b>6. Instal·lacions i equipaments</b> .....	<b>53</b>
6.1. Novetats en les instal·lacions de la Biblioteca .....	55
6.2. Distribució dels llocs per als usuaris i dels espais de la Biblioteca .....	56
6.3. Ordinadors de la Biblioteca .....	58
6.4. Aules, tallers i altres ordinadors públics .....	59
6.5. Servidors centrals .....	60
6.6. Parc informàtic i audiovisual .....	63
6.7. Xarxa de comunicacions.....	65
<b>7. Programari</b> .....	<b>67</b>
7.1. Aplicacions de gestió i de docència.....	69
7.2. Biblioteca.....	73
<b>8. Recursos d'informació</b> .....	<b>75</b>

8.1. Dades totals del fons bibliogràfic .....	77
8.2. Nous productes d'accés remot contractats .....	81
8.3. Repositoris digitals .....	82
8.4. Principals donacions i cessions bibliogràfiques.....	85
8.5. Tasques de processament tècnic i físic .....	86
<b>9. Prestació de serveis .....</b>	<b>87</b>
9.1. Principals novetats en relació a la prestació de serveis .....	89
9.2. CAU: peticions al Servei d'Informàtica .....	92
9.3. Correu electrònic.....	93
9.4. Ús dels recursos electrònics contractats.....	95
9.5. Formació d'usuaris .....	96
9.6. La Factoria .....	97
9.7. Lectura òptica.....	98
9.8. Portal de Producció Científica .....	100
9.9. Préstec de documents.....	101
9.10. Préstec d'equipaments.....	104
9.11. Punt d'Informació a l'Estudiant (PIE).....	106
9.12. Servei d'Atenció Telefònica (SAT) .....	108
9.13. Suport a congressos i esdeveniments oficials.....	109
9.14. Suport a projectes de recerca .....	110
9.15. Telefonia.....	112
9.16. Usuaris de la Biblioteca .....	113
9.17. Videoconferència .....	114
9.18. Web Biblioteca i TIC .....	115
9.19. Xarxa sense fils .....	117
9.20. Xarxa: connexió a Internet .....	118
<b>10. Cooperació i relacions exteriors .....</b>	<b>119</b>
10.1. Centre de Supercomputació de Catalunya (CESCA).....	121
10.2. RedIRIS .....	122
10.3. Comisión Sectorial de las Tecnologías de la Información y las Comunicaciones de la CRUE (CRUE-TIC) .....	123
10.5. Red de Bibliotecas Universitarias (REBIUN) .....	126
10.6. Altres àmbits de cooperació .....	127
10.7. Presentacions i visites d'àmbit professional .....	128

# 1. Presentació



# 1. Presentació

Com cada curs, des de fa sis anys, la Biblioteca i el Servei d'informàtica presenten a la comunitat universitària la seva memòria conjunta. Donant compliment a un compromís tàcit però ferm, cada any elaboren aquesta panoràmica global i resumida del desenvolupament, al llarg del curs escolar, de les seves activitats, les quals materialitzen la seva missió explícita i pública: [la Biblioteca i el Servei d'Informàtica són] "el conjunt de professionals que tenen per missió proporcionar serveis bibliotecaris, informàtics i audiovisuals de qualitat, als membres de la comunitat universitària, per tal de contribuir a la innovació i a l'excel·lència en la docència, l'aprenentatge, la recerca i la gestió de la Universitat Pompeu Fabra".

Em complau, doncs, presentar aquest document que, d'una banda, ret comptes de la dedicació d'aquest "conjunt de professionals" i, de l'altra, mostra, a grans trets, la trajectòria, les línies de millora i l'acompliment dels objectius plantejats en els serveis que ofereixen a la comunitat universitària.

De totes les realitzacions aconseguides, la meua selecció personal, basada en la combinació de tres factors 'transcendència, funcionalitat i innovació' i que abasta tots els àmbits d'actuació (docència, recerca, gestió) és:

- L'extensió a tots els usuaris del préstec consorciat PUC, que havia començat el curs anterior en fase pilot, permet a tota la comunitat universitària obtenir documents de totes les biblioteques universitàries de Catalunya de manera directa, ràpida i sense intermediaris. Totes les biblioteques universitàries catalanes funcionant com una de sola.
- L'activació d'una versió de la pàgina web Biblioteca i TIC per a dispositius mòbils, alhora que la de la web institucional, és una manera ben explícita de posar els recursos i serveis encara més a l'abast dels usuaris, que cada cop més són actius en situació de mobilitat. En la mateixa línia és destacable que es va començar a oferir als estudiants la consulta dels expedients acadèmics a través de mòbils mitjançant l'aplicació UPF Qualificacions, que els estudiants es poden descarregar gratuïtament en els seus aparells.
- El canvi de sistema de correu electrònic del PDI i del PAS ha estat, en aquest any, una de les grans línies de treball i que es culminarà, segons les previsions, el curs 2012-2013. El projecte de pas del correu electrònic a Google Apps ha estat portat amb garanties, total seguretat i amb un model d'assistència a l'usuari que es pot qualificar d'exemplar.
- El desenvolupament i la implementació d'una nova aplicació per a la consulta dels ajuts i dels contractes de recerca, IRIS, és una gran millora com a suport per als investigadors. IRIS permet als gestors i responsables de projectes tenir, en tot moment, la informació detallada i actualitzada dels ajuts, fer-ne el seguiment i aconseguir un aprofitament més eficient dels recursos econòmics.
- El projecte de Datawarehouse, que s'havia iniciat el curs anterior, va culminar amb la posada en producció de tots els mòduls i els quadres de comandament (docència, recerca, recursos humans i gestió econòmica).
- Els avenços en el projecte d'administració electrònica continuen amb bon ritme, aportant modernització i agilitat. Sol·licitar certificats acadèmics electrònics o fer renovacions electròniques de contractes de PDI són tramitacions que ja són possibles a la UPF en el marc d'aquest projecte i mitjançant els certificats digitals distribuïts amb el carnet universitari que identifica tots els membres de la comunitat UPF.

És remarcable constatar com, malgrat les restriccions i les condicions adverses, podem continuar presentant una memòria que recull tanta activitat i tanta ambició en la millora dels serveis a la comunitat universitària.



Daniel Serra de la Figuera  
Vicerector d'Economia, Recursos d'Informació i  
Relacions Institucionals





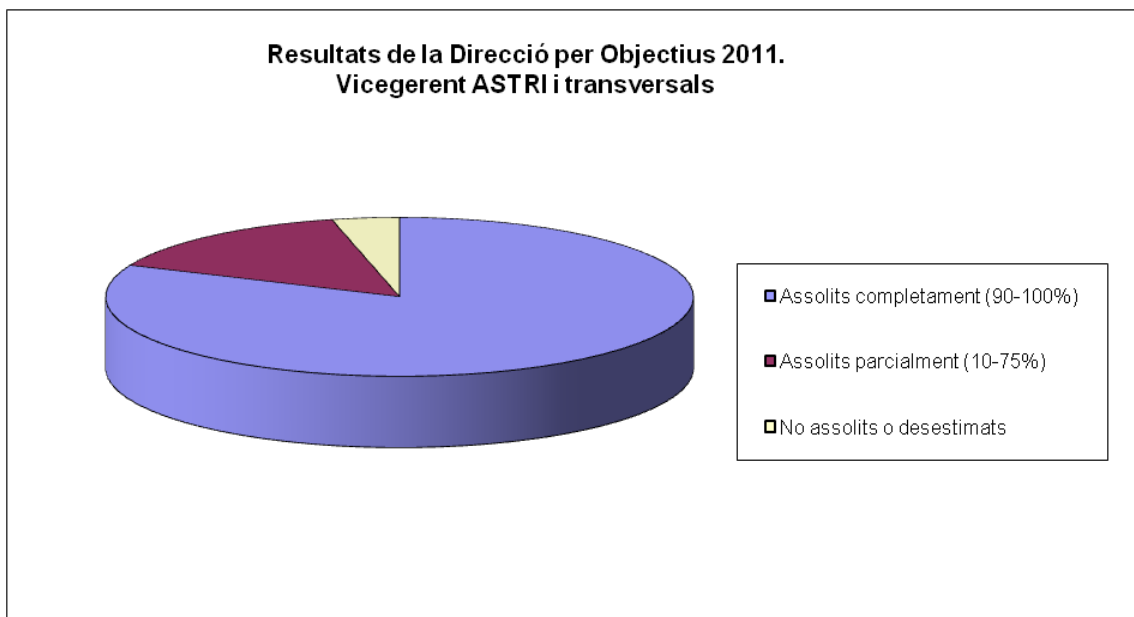
## **2. Planificació, gestió i avaluació**



## 2.1. Direcció per Objectius (DpO)

### a) Resultats de la Direcció per Objectius: Vicegerent de l'ASTRI i transversals

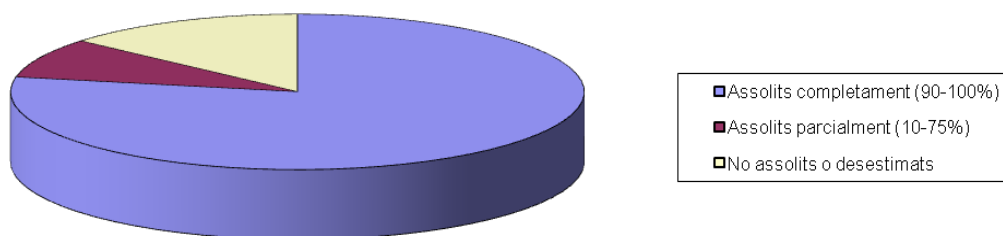
Resultats de la Direcció per Objectius 2011 Vicegerent de l'ASTRI i transversals	
Assolits completament (90-100%)	22
Assolits parcialment (10-75%)	4
No assolits o desestimats	1



### b) Resultats de la Direcció per Objectius: Biblioteca

Resultats de la Direcció per Objectius 2011 - Biblioteca	
Assolits completament (90-100%)	104
Assolits parcialment (10-75%)	11
No assolits o desestimats	18

**Resultats de la Direcció per Objectius 2011.  
Biblioteca**

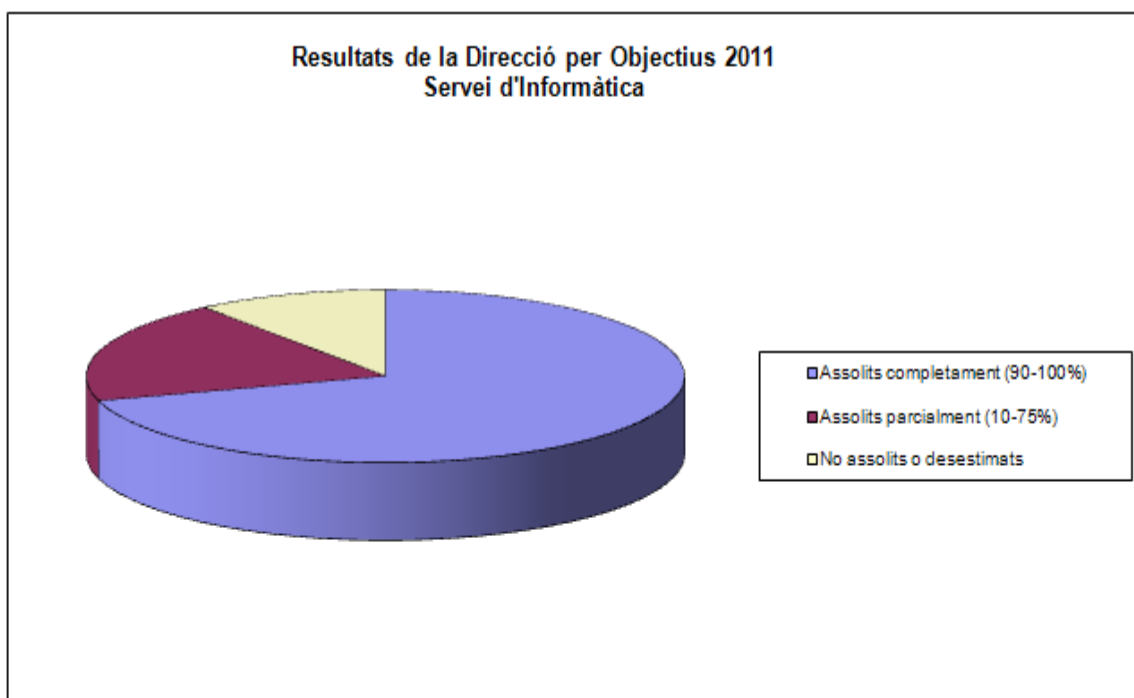


**Nombre d'objectius operatius per àmbit**

Unitat	Nombre
Direcció	5
Subdirecció	4
Catàleg	6
Sistema i recursos informàtics	6
Web i intranets	5
Gestió de recursos electrònics	15
Portal de Producció Científica	9
Coordinació Tècnica	3
Recursos econòmics	2
Adquisicions i préstec interbibliotecari	8
Unitat de Logística	14
Serveis d'Informació	4
La Factoria	7
Punt d'Informació a l'Estudiant (PIE)	9
Servei d'atenció telefònica (SAT)	5
Unitat temàtica de Ciències Socials i Humanitats	12
Biblioteca/CRAI del Poblenou	9
Biblioteca del Campus Universitari Mar	10
<b>Total Biblioteca</b>	<b>133</b>

**c) Resultats de la Direcció per Objectius: Servei d'Informàtica**

<b>Resultats de la Direcció per Objectius 2010 Servei d'Informàtica</b>	
Assolits completament (90-100%)	95
Assolits parcialment (10-75%)	26
No assolits o desestimats	14



**Nombre d'objectius operatius per unitat**

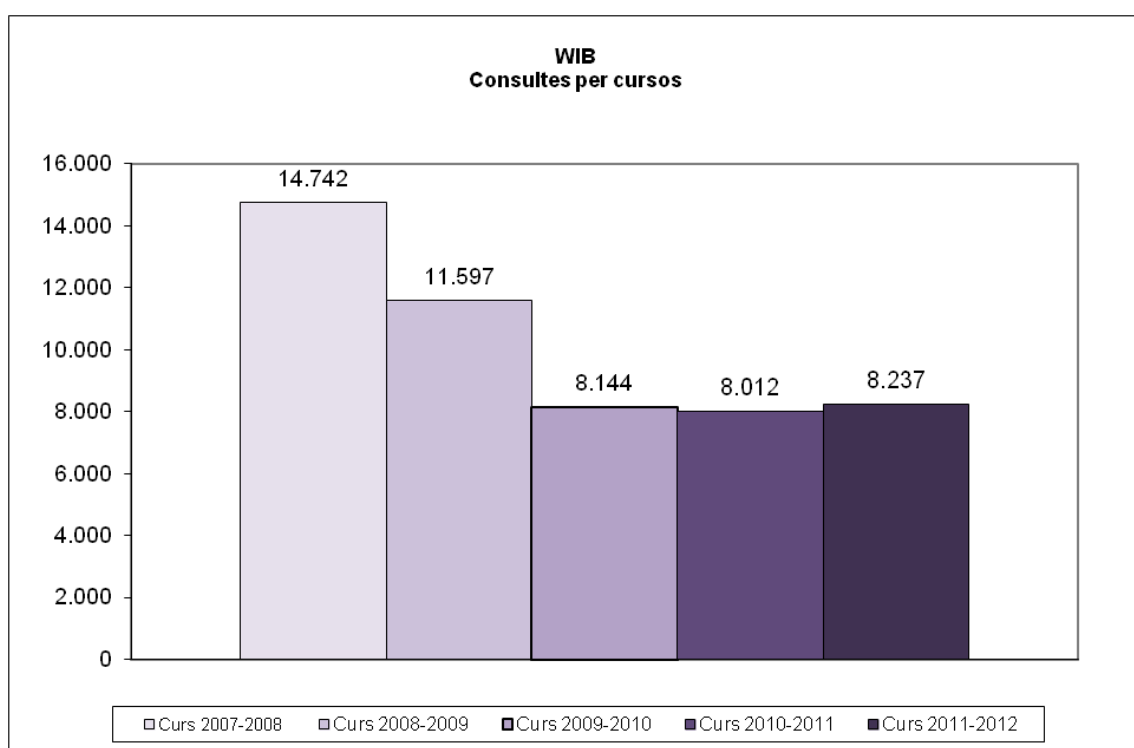
<b>Unitat</b>	<b>Nombre</b>
Direcció	3
Unitat de Gestió de Recursos	4
Unitat d'Infraestructures i Sistemes	23
Unitat d'Aplicacions Corporatives	85
Unitat d'Informàtica de la Ciutadella	5
Unitat d'Informàtica del Poblenou	7
Unitat d'Informàtica del Mar	8
<b>Total Servei d'Informàtica</b>	<b>135</b>

## 2.2. Intranets

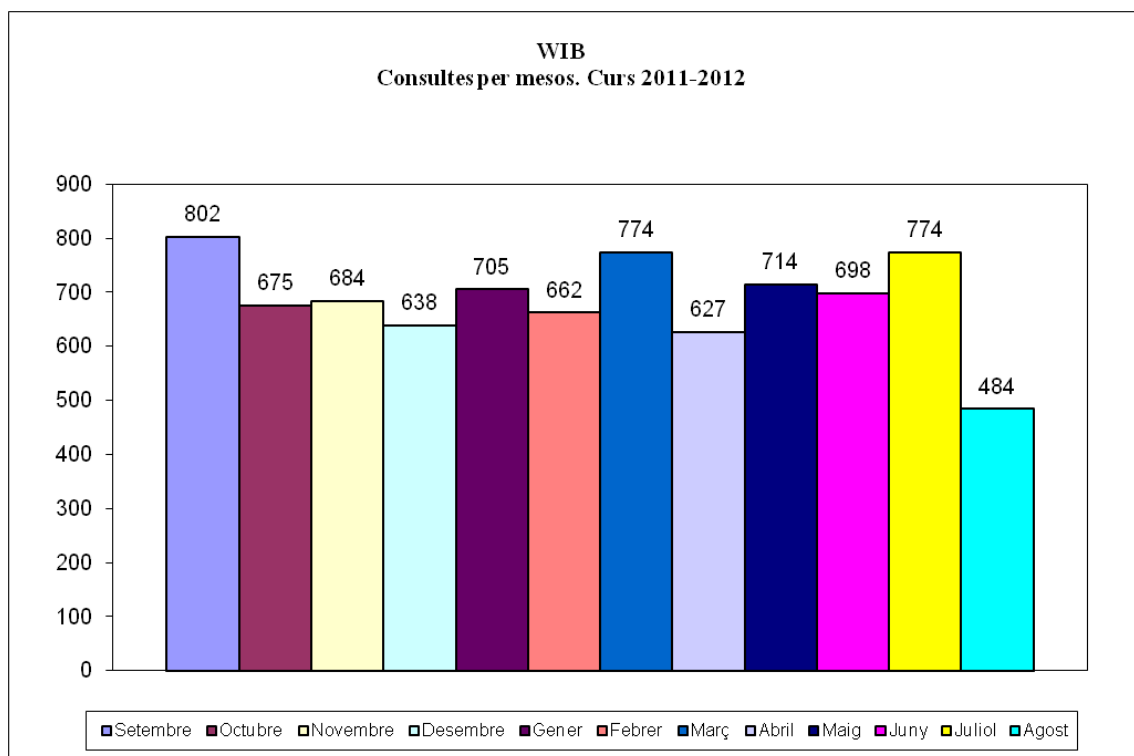
### a) WIB (Web Interna de la Biblioteca)

#### Consultes a la Wib per cursos

Curs	Nombre de consultes
2007-2008	14.742
2008-2009	11.597
2009-2010	8.144
2010-2011	8.012
<b>2011-2012</b>	<b>8.237</b>



## Consultes a la Wib per mesos. Curs 2011-2012



### b) Intranet del PIE

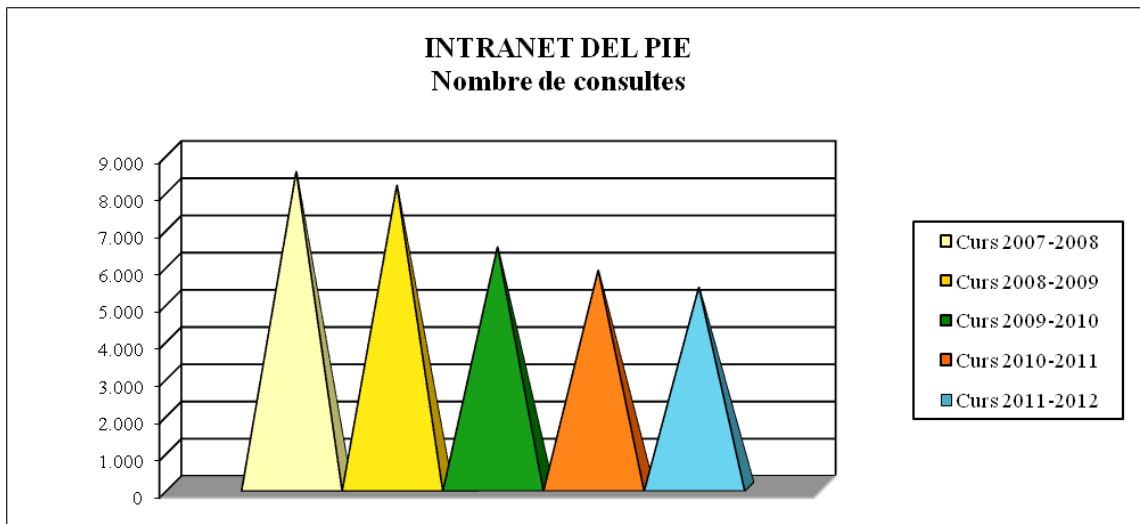
La nova estructura dels estudis universitaris i la normativa específica que els regula va fer necessari continuar amb la duplicitat d'alguns continguts i diferenciar-los dels de llicenciatura i diplomatura.

Així mateix, la gestió dels nous carnets universitaris amb certificat digital, va fer necessària la creació de nous apartats a la intranet per tal de recollir-ne els procediments.

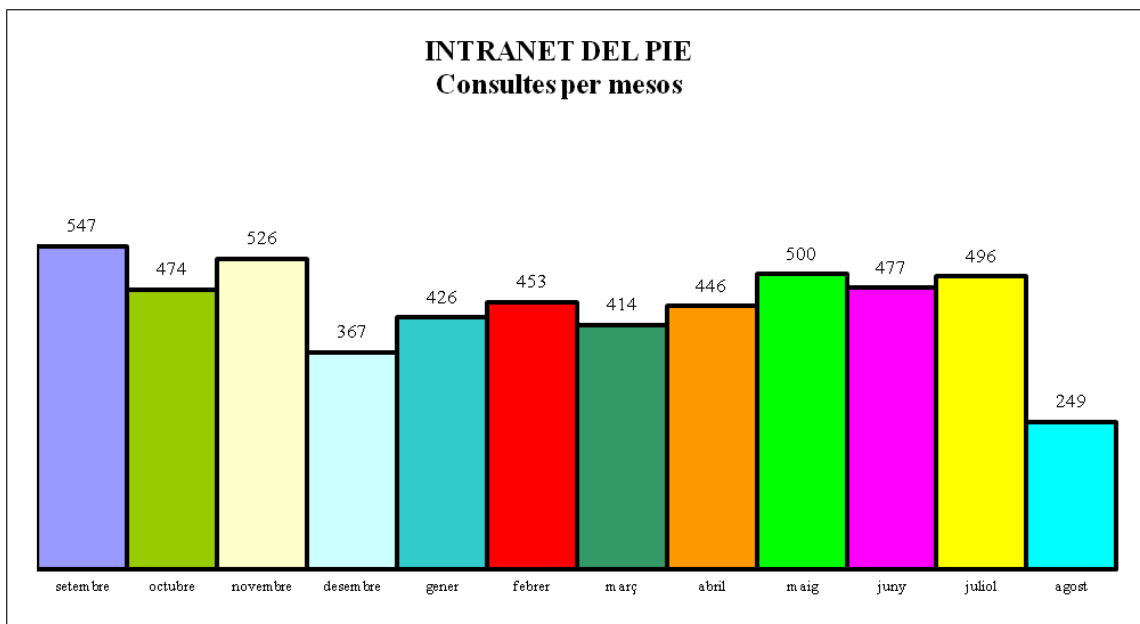
Es va començar a treballar en la creació de nous models de resposta de correu electrònic en català, castellà i anglès per poder donar sortida manera àgil i uniforme al gran volum de consultes que es reben. Aquests models han quedat recollits a la intranet.

### Consultes a la intranet del PIE per cursos

Curs	Nombre de consultes
2007-2008	8.483
2008-2009	8.119
2009-2010	6.458
2010-2011	5.828
<b>2011-2012</b>	<b>5.375</b>



#### Consultes a la intranet del PIE per mesos. Curs 2011-2012

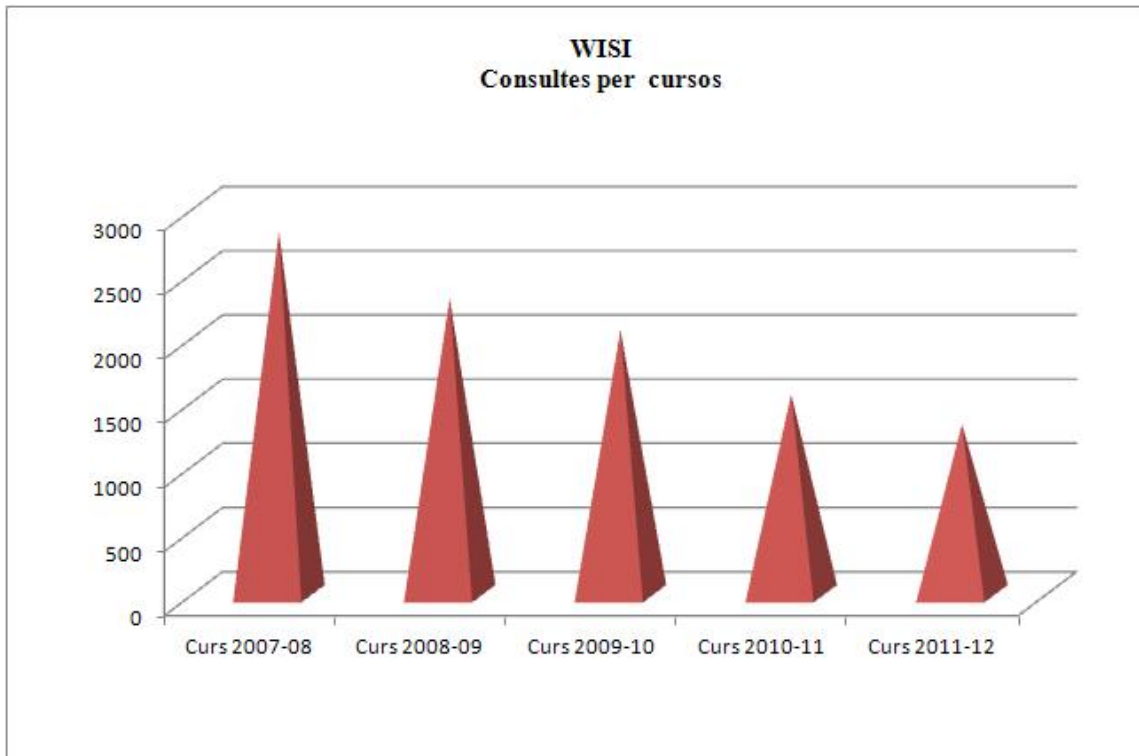


#### c) WISI (Web Interna del Servei d'Informàtica)

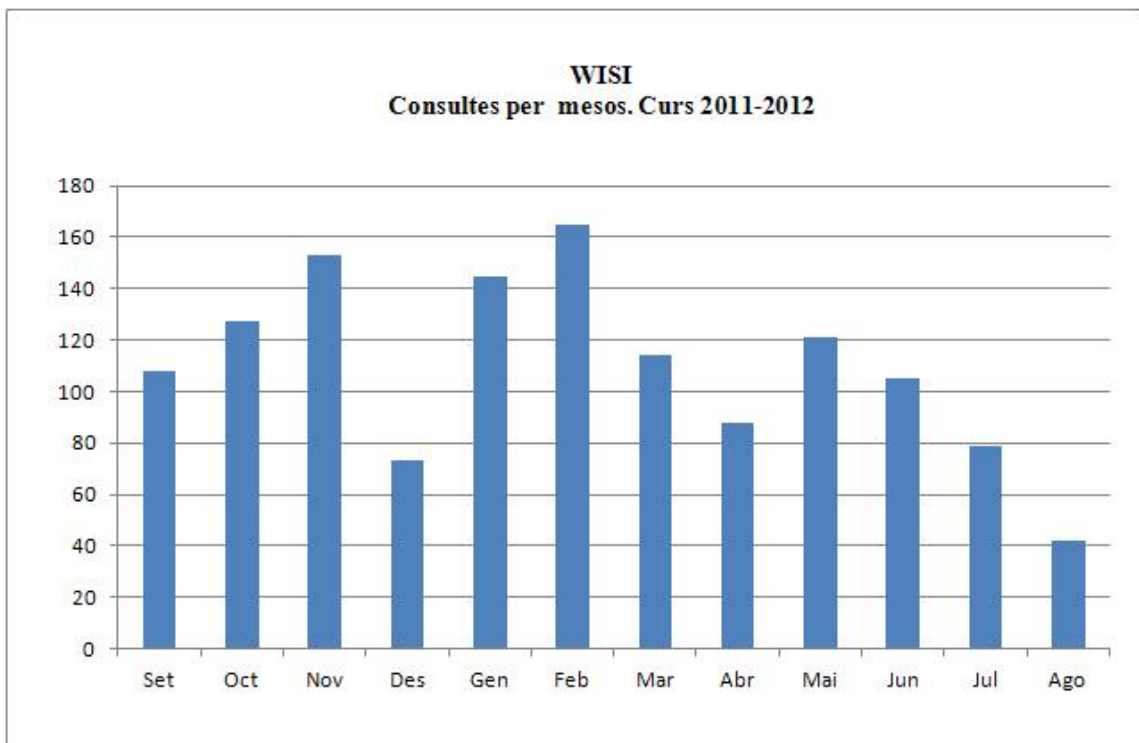
##### Consultes a la WISI per cursos

Curs	Nombre de consultes
2007-2008	2.821
2008-2009	2.299
2009-2010	2.053
2010-2011	1.551
<b>2011-2012</b>	<b>1.320</b>





**Consultes a la WISI per mesos. Curs 2011-2012**



## 2.3. Grups de treball

Durant el curs acadèmic 2011-2012, el personal de la Biblioteca i d'Informàtica va participar en 40 grups de treball per donar resposta a projectes de millora de serveis o a les iniciatives de posar-ne en marxa de nous. A continuació es relacionen tots els grups de treball en què es va participar.

### a) Grups de treball interns operatius de la Biblioteca

- Grup de treball **Metalib+**

Membres: Gemma Alvarez, Anna Bargalló, Marina Losada (coordinadora), Mercè Vilalta  
Objectius: Coordinar la implementació i posada en marxa del Primo User Interface d'ExLibris

- Grup de treball **PCEA (Publicació Científica i Eines d'Avaluació)**

Membres: Dolors Àlvarez, Ana Baiges, Elena Blanco, Anna Casaldàliga (Coordinadora), Mar Garreta

Objectius:

- quin servei volem oferir al PDI al voltant de la publicació científica i les eines d'avaluació per mesurar l'impacte de la recerca.
- quins recursos necessitem?
- com ens organitzem?

- Grup de treball **Revisió, tractament i difusió dels recursos electrònics**

Membres: Anna Casaldàliga (coordinadora), Marta Comadran, Teresa Ferrer, Jordi Ferrer, Marina Losada, Rosa Montanyà, Dolors Pons

Objectius: Coordinar la revisió del tractament i difusió dels recursos electrònics al catàleg, web, gestor d'enllaços (SFX), Metacercador (Metalib) i revisar els procediments de la wib.

### b) Grups de treball interns operatius d'Informàtica

- Grup de treball **Antivirus**

Membres: David Moreso (responsable), Manel Lozano, Joan Trench, Àlex García, Carles Silvestre, Roberto España.

Objectius:

- Manteniment, incidències i documentació.
- Campus Global: habilitar menú formularis.

- Grup de treball **Novell**

Membres: Joan Trench (responsable), Manel Lozano, David Moreso, Carles Silvestre, Dani Pérez, German España, Àlex García.

Objectiu:

- Distribució ZenWorks 11 sobre Windows 7 i Windows XP

- Grup de treball **PcBase Linux**

Membres: Manel Lozano (responsable), Àlex García, German España, Dani Pérez, Albert Pintu.

Objectius:

- Virtualització del servidor APOLO.
- Documentació.
- Elaboració proposta migració a Fedora Core 13.

- Grup de treball **PcBase Microsoft**

Membres: David Moreso (responsable), Manel Lozano, Joan Trench, Àlex García, Carles Silvestre, Josep Aymamí, Roger Rodrigo

Objectius:

- Instal·lació desatesa de Windows 7.
- Instal·lació Office 2007.
- Gestionar parches i services packs.
- Documentació.

- Grup de treball **Programari Lliure**

Membres: Manel Lozano (responsable), Germàn España, Xavier Polo, Núria Reixach, Ismael García.

Objectius:

- Potenciar la disponibilitat de programari lliure a tot el pas, pdi, alumnes.
- Documentació.

- Grup de treball **Rembo**

Membres: Manel Lozano (responsable), Carles Silvestre, Germàn España, Àlex García, Daniel Valdés, Albert Pintu, Marc Esteve, Josep Aymamí.

Objectius:

- Documentació.
- Millora en els processos d'automatització d'instal·lacions a les aules de la UPF.
- Elaborar un procediment per ampliar el num. d'aules amb engegada dual a les aules UPF.

- Grup de treball **Suport tecnològic als projectes de recerca**

Membres: Joan Trench (responsable), Carles Perarnau, Marc Esteve, Núria Reixach.

Objectius:

- Afinar la instal·lació del clúster de BIO-EVO (Departament de CEXS).
- Concurs i compra de la nova infraestructura emmagatzemament.
- Actualització de VMware.
- Concurs i compra de la noa infraestructura de càlcul de BIO-EVO (Departament de CEXS).
- Posada en marxa del clúster de serveis web.

### **c) Grups de treball de l'ASTRI (amb participació de personal de la Biblioteca, d'Informàtica, del SACU i de la Vicegerent de l'ASTRI)**

- Grup de treball **Audiovisual**

Membres: Ana Baiges, Manel Lozano, Anna Magre, Víctor Rodríguez.

- Grup de treball **Formació d'usuaris**

Membres: Carme Cantos (coordinadora), Aitor Canal, Joan Isidre Badell, Xavier Brunet, Rosalía Conesa, German España, Fanny Ferran, Mar Garreta, Ceci Jaques, Manel Lozano, Anna Magre, Olga Monterde, David Moreso, Gemma Nàndez, Maria Parras, Daniel Pérez, Joan Trench.

- Grup de treball **Indicadors de Biblioteca i Informàtica**

Membres: Joan Alòs, Anna Casaldàliga, Dolors Pons.

- Grup de treball **Intranets**

Membres: Joan Alòs, Ana Bargalló, David Caparrós, Ivan Jiménez, Jordi Mas, Carles Perarnau.

- Grup de treball **Migració del sistema de correu del PDI i el PAS a Gmail**

Membres: Ana Anselem, Joan Alòs, Anna Bargalló, Mercè Cabo, Carme Cantos, Germán España, Montserrat Espinós, Teresa Grané, Che Lara, Manel Lozano, Anna Magre, Jordi Mas, David Moreso, Dani Pérez, Joan Trench

- Grup de treball **Nou Portal ASTRI**

Membres: Joan Alòs, Anna Bargalló, Mònica Sánchez.

- Grup de treball **SAU-Biblioteca**

Membres: Toni Borràs, Anna Casaldàliga, Xavi Herrero, Mercè Lara, Jordi Mas, Rosa Montaña.

- Grup de treball **Vot electrònic Claustre 2012**

Membres: Joan Alòs, Toni Borràs, Carme Cantos, Mercè Cabo, Teresa Grané, Toni Santos, Joan Trench

- Grup de treball **Web i dispositius mòbils**

Membres: Joan Alòs, Ana Baiges, Anna Bargalló, Carles Barrera, Toni Borràs, Anna Casaldàliga, Marta Comadran, Marina Losada, Rosa Montaña.

#### **d) Grups de treball de la UPF (amb participació de personal d'altres serveis i unitats de la UPF)**

- Grup de treball **Comissió Tècnica de SAU**

Membres: Gerent, Vicegerent de l'Àrea de Serveis, Tecnologia i Recursos d'Informació, Vicegerent de l'Àrea de Recursos Humans i Organització, Vicegerent de l'Àrea de Patrimoni, Secretària General Adjunta, Cap del Servei de PDI Cap del Servei de Gestió Acadèmica, Cap del Servei d'Informàtica, Cap de la Unitat de Projectes i Sistemes, Responsable de SAU.

- Grup de treball **Datawarehouse**

Membres: Mercè Cabo, Teresa Grané, Francisco Jorge, Jordi Mas.

- Grup de treball **E-administració**

Membres: Mercè Cabo, Teresa Grané, Xavier Herrero, Jordi Mas, Isabel Vives.

Col·laboradors: Anna Aguilar, Antoni Borràs, David Caparrós, Teresa Pagès, Mayte Hernandez.

- Grup de treball **de seguiment de l'Aula Global**

Membres: Carme Cantos, Mercè Lara, Jordi Mas, Olga Monterde, Carme Rovira (CQUID)

#### **e) Grups de treball amb d'altres organitzacions**

Els grups de treball en col·laboració amb d'altres institucions o organitzacions en els quals participa personal de la Biblioteca i d'Informàtica són els següents:

- **ACUP. Comissió d'Administració Electrònica:** Mercè Cabo, Teresa Grané, Xavi Herrero

- **BPI** (Bibliotecas y Propiedad Intelectual de FESABID): Anna Casaldàliga
- **CBUC. Catalogació**: Teresa Ferrer
- **CBUC. Comissió estratègica PUC (Préstec Universitari de Catalunya)**: Anna Casaldàliga i Xavier Ibàñez.
- **CBUC. Gestor de referències bibliogràfiques del CBUC (RefWorks)**: Marina Losada
- **CBUC. GEPA**: Xavier Ibàñez
- **CBUC. Grup de treball de Repositoris**: Marina Losada
- **CBUC. Implementadors del sistema Millennium (CBUC)**: Rosa Montaña
- **CBUC. Préstec interbibliotecari**: Marta Comadran
- **CBUC. Referència virtual**: Carme Cantos
- **CBUC. Relectro: recursos electrònics**: Dolors Pons
- **CTA: Comissió Tècnica Assessora**: Mercè Cabo i Teresa Grané
- **CTAC: Comissió Tècnica de l'Anella Científica**: Marc Vives
- **EXPANIA / IGELU** : Marina Losada
- **REBIUN Línea estratégica 2: Dar soporte a la docencia, aprendizaje e investigación y gestión**: Mercè Cabo, Carme Cantos, Anna Casaldàliga, Silvia Losa, Joan Trench
- **SIOU: Grupo de trabajo de Servicios de Información i Orientación universitarios**: Mar Gil
- **TIC-CRUE: Grupo de trabajo Tecnologías de la Información y Comunicaciones**: Mercè Cabo i Teresa Grané



### **3. Comissions**





## 3.1. Comissió d'Estratègia de Tecnologia i Recursos de la Informació (CETRI)

La Comissió d'Estratègia de Tecnologia i Recursos de la Informació (CETRI) es va reunir el 16 de febrer del 2012 amb l'ordre del dia següent:

1. Lectura i aprovació, si escau, de l'acta de la reunió anterior
2. Docència i aprenentatge
  - 2.1. Millores en l'Aula Global
  - 2.2. Eina de detecció de coincidència (Antiplagi)
  - 2.3. Consulta de notes des de dispositius mòbils
  - 2.4. Nova aplicació de gestió de les tutories
  - 2.5. Competències informacionals i informàtiques (CI2)
  - 2.6. Eines per elaborar tutorials
  - 2.7. Aules informàtiques virtualitzades
3. Recerca
  - 3.1. Nova aplicació de consulta d'ajuts (Consulta IP)
  - 3.2. Curriculum Vitae Normalizado (CVN)
  - 3.3. Repositoris UPF: estat actual
4. Gestió i serveis
  - 4.1. Administració electrònica
  - 4.2. Nou correu per a PDI i PAS
  - 4.3. Datawarehouse
  - 4.4. Nou portal web
  - 4.5. Concurs de comunicacions
  - 4.6. Concurs de reprografia
  - 4.7. PUC: nou servei de préstec consorciat de documents
  - 4.8. Punt d'Atenció de TIC
5. Altres informacions
6. Torn obert de paraules

Va ser una reunió amb molta participació dels 14 assistents i els acords presos van ser:

1. S'aprova per unanimitat l'acta de la reunió anterior.
2. Es valora favorablement la implementació d'una eina de detecció de coincidències (antiplagi) i es remarca la seva utilitat com a mecanisme complementari per al foment de l'ús de l'Aula Global.
3. Es valoren favorablement els projectes que es presenten relacionats amb el desplegament de les competències informacionals i informàtiques (CI2):
  - Els objectius d'implantació de les sessions sobre CI2 en els cursos de grau diferents de primer (on les sessions de CI2 ja estan àmpliament consolidades mitjançant el CIU) i en els estudis de postgrau
  - Els treballs per ampliar l'acreditació de les CI2 a les competències informacionals
4. Es valora favorablement el projecte d'aules informàtiques virtualitzades, que es preveu que estiguin operatives a inicis del curs 2012-2013. S'acorda estudiar la viabilitat d'afegir-hi més funcionalitats.
5. Els assistents feliciten el Servei d'Informàtica per la nova aplicació de consulta d'ajuts de recerca, que valoren com a necessària, útil i encertada.

6. S'acorda que el Servei d'Informàtica estudiarà la viabilitat d'afegir-hi, per a cada ajut, l'opció d'una llista de persones relacionades.
7. S'accepta la proposta de canvi de sistema de correu electrònic per al PDI i PAS que consisteix en l'adopció de Google Apps com a plataforma de correu institucional.
8. El canvi de plataforma de correu es valora com un canvi avantatjós i que aportarà agilitat als usuaris i estalvi de recursos a la institució.
9. S'aprova la proposta de planificació i de calendari d'implementació del nou sistema Google Apps.

## 3.2. Comissió d'Usuaris de Recursos d'Informació i Tecnologies (CURIT)

La Comissió d'Usuaris de Recursos d'Informació i Tecnologies (CURIT) es va reunir el 21 de febrer del 2012 amb l'ordre del dia següent:

1. Lectura i aprovació, si escau, de l'acta de la reunió anterior

2. Docència i aprenentatge

2.1. Millores en l'Aula Global

2.2. Eina de detecció de coincidència (Antiplagi)

2.3. Consulta de notes des de dispositius mòbils

2.4. Nova aplicació de gestió de les tutories

2.5. Competències informacionals i informàtiques (CI2)

2.6. Eines per elaborar tutorials

3. Recerca

3.1. Nova aplicació de consulta d'ajuts (Consulta IP)

3.2. Curriculum Vitae Normalizado (CVN)

3.3. Repositoris UPF: estat actual

4. Gestió i serveis

4.1. Administració electrònica

4.2. Nou correu per a PDI i PAS

4.3. Nou portal web

4.4. PUC: nou servei de préstec consorciat de documents

4.5. Punt d'Atenció de TIC

4.6. Concurs de reprografia

5. Altres informacions

6. Torn obert de paraules

Va ser una reunió amb diferents intervencions per part dels 19 assistents i es van prendre els següents acords:

1. Aprovar per unanimitat l'acta de la reunió anterior.

2. Acceptar la proposta de canvis de versions de l'Aula Global.

3. Valorar favorablement la proposta d'implementació d'una eina de detecció de coincidències (antiplagi).

4. Valorar favorablement els projectes relacionats amb el desplegament de les competències informacionals i informàtiques (CI2):

- Els objectius d'implantació de les sessions sobre CI2 en els cursos de grau diferents de primer (on les sessions de CI2 ja estan àmpliament consolidades mitjançant el CIU) i en els estudis de postgrau

- Els treballs per ampliar l'acreditació de les CI2 a les competències informacionals

5. Valorar favorablement la iniciativa d'implementar el CVN en el Portal de Producció Científica.

6. Valorar favorablement les realitzacions aconseguides en el projecte d'Administració electrònica (certificat acadèmic electrònic, signatura electrònica de pròrrogues de contractes del PDI, etc.)

7. Acceptar la proposta de canvi de sistema de correu electrònic per al PDI i PAS, que consisteix en l'adopció de Google Apps com a plataforma de correu institucional.

8. Aprovar la proposta de calendari d'implementació del nou sistema Google Apps.

## **4. Recursos humanos**



## 4.1. Personal de la Biblioteca

### a) Personal adscrit a la Biblioteca per unitats i grups

Grup/Unitat	A1	A2	C1/C2	E	Total
Direcció	1	-	1	-	2
Subdirecció	2	5	-	-	7
Coordinació Tècnica	1	1	6	-	8
Unitat de Logística	1	-	2	3	6
Unitat de Serveis d'Informació	1	3	14	-	18
Unitat Temàtica de Ciències Socials i Humanitats	1	18	-	-	19
Biblioteca/CRAI del Poblenou	1	13	5	2	21
Biblioteca del Campus Universitari Mar	1	4	2	-	7
IULA (*)	-	1	-	-	1
<b>Total</b>	<b>9</b>	<b>45</b>	<b>30</b>	<b>5</b>	<b>89</b>

(\*) Adscripció orgànica, no funcional.

A1: Facultatius d'arxius i biblioteques

A2: Ajudants d'arxius i biblioteques

C1/C2: Administratius / Auxiliars administratius

E: Auxiliars de serveis

### b) Percentatge del personal per tipologia

Tipologia de personal	Nombre	Percentatge
Personal bibliotecari	54	60%
Personal administratiu, auxiliar administratiu i auxiliar de serveis	35	40%
<b>Total</b>	<b>89</b>	<b>100%</b>

### c) Altes

Alta	Unitat	Data
Aitor Canal Cases	Unitat de Serveis d'Informació	Gener 2012
Assumpta Guinjoan Gabriel	Unitat de Serveis d'Informació	Maig 2012

## 4.2. Personal del Servei d'Informàtica

### a) Personal adscrit al Servei d'Informàtica per unitats i grups

Grup/Unitat	I	II	III	A2	C/D	Total
Cap de Servei	1	-	-	-	1	2
Unitat de Gestió de Recursos	1	1	-	2	1	5
Unitat d'Aplicacions Corporatives	17	9	-	-	-	26
Unitat d'Infraestructures i Seguretat	6	6	-	-	-	12
Unitat d'Informàtica del Campus de Ciutadella	2	2	9	-	-	13
Unitat d'Informàtica del Campus de la Comunicació-Poblenou	2	6	21	-	-	29
Unitat d'Informàtica del Campus del Mar	1	1	4	-	-	6
<b>Total</b>	<b>30</b>	<b>25</b>	<b>34</b>	<b>2</b>	<b>2</b>	<b>93</b>

### b) Percentatge de personal d'Informàtica per escales

Tipologia de personal	Nombre	Percentatge
Personal laboral	89	96%
Personal funcionari	4	4%
<b>Total</b>	<b>93</b>	<b>100%</b>

### c) Percentatge de personal d'Informàtica per grups

Tipologia de personal	Nombre	Percentatge
Personal Grup I	30	32%
Personal Grup II	25	27%
Personal Grup III	34	37%
Tècnics de Gestió	2	2%
Administratius	2	2%
<b>Total</b>	<b>93</b>	<b>100%</b>

### d) Altes

Alta	Unitat	Data
Jordi Barnadas Solé	Unitat d'Informàtica del Campus de la Comunicació-Poblenou	Gener 2012
Enric Cañada Muñoz	Unitat d'Informàtica del Campus de la Comunicació-Poblenou	Febrer 2012



**e) Baixes**

<b>Baixa</b>	<b>Unitat</b>	<b>Data</b>
Julian Lozano Brau	Unitat d'Informàtica del Campus de la Comunicació-Poblenou	Octubre 2011
Patricia Duran García	Unitat d'Infraestructures i Seguretat	Juliol 2012
Felipe Torres López	Unitat d'Infraestructures i Seguretat	Juliol 2012

## 4.3. Formació contínua del personal de la Biblioteca

### a) Formació realitzada en el marc del Pla de formació del PAS de la UPF

- Actualització eina de gestió documental i arxiu Documentum v.6.5 (semipresencial)  
Octubre 2011  
1 assistent
- Formació Datawarehouse. Sessió "Consultes"  
Octubre 2011  
2 assistents
- Formació Datawarehouse. Sessió "Implementació de nous informes i anàlisi"  
Octubre 2011  
2 assistents
- Sessions informatives sobre pautes d'actuació davant d'emergències al Campus de la Comunicació-Poblenou  
Octubre-novembre 2011  
14 assistents
- Sessions informatives sobre pautes d'actuació davant d'emergències al Campus de la Ciutadella  
Novembre 2011  
19 assistents
- Gestió eficaç del temps i planificació  
Novembre 2011  
2 assistents
- Curs sobre conceptes clau en procediment administratiu  
Novembre 2011  
2 assistents
- Gestor de continguts de pàgines web OpenCMS  
Novembre 2011  
1 assistent
- Test de nivell competencial en habilitats digitals Objectius  
Novembre 2011  
1 assistent
- *Documentum* per a la gestió de la documentació relativa al certificat digital dels estudiants  
Novembre 2011  
7 assistents
- Anglès nivell 5. Mòdul 2 (MECR B2.2, Avançat 2)  
Gener-juny 2012  
4 assistents
- Anglès nivell 4. Mòdul 2 (MECR B2.1, Avançat 1)  
Gener-juny 2012  
4 assistents

- English for University Administrators  
Gener-febrer 2012  
6 assistents
- Delivering presentations  
Febrer 2012  
2 assistents
- Els nous serveis d'Administració-e.  
4 edicions febrer 2012  
14 assistents
- Sessió informativa: visió global de la gestió de màsters i doctorats.  
Març 2012  
1 assistent
- "Keep your English fit" mòdul 1. Part A  
Març-juny 2012  
6 assistents
- Anglès en línia 2012  
Gener-juny 2012  
3 assistents
- Aspectes ergonòmics del treball amb equips informàtics (no presencial)  
34 assistents  
3 edicions març-abril-maig 2012
- Comunicació electrònica eficaç  
5 assistents  
2 edicions març-abril 2012
- Conceptes bàsics sobre seguretat i salut en el treball (no presencial)  
38 assistents  
4 edicions març-abril-maig-juny 2012
- Introducció al Català Administratiu  
1 assistent  
Abril 2012
- Formació beques, reclamació d'impagament i assegurança escolar  
Abril 2012  
7 assistents
- Introducció al Pressupost i a l'aplicació de gestió econòmica ABAC (semipresencial)  
1 assistent  
Abril-maig 2012
- Eina de gestió documental i arxiu: Documentum v. 6.5 (semipresencial)  
1 assistent  
Abril-maig 2012
- Word: confeccionar memòries i informes (no presencial)  
1 assistent  
Abril 2012

- Català Administratiu II (semipresencial)  
1 assistent  
Abril-maig 2012
- Sessions de formació sobre el nou correu-e  
11 edicions abril-maig 2012  
85 assistents
- Formació d'usuaris, col·legues i col·laboradors: metodologia i planificació  
19 assistents  
3 edicions maig-juny 2012
- Telephoning in English (nivell 5 i 6 semipresencial)  
3 assistents  
Maig 2012
- Curs bàsic de protecció de dades de caràcter personal  
8 assistents  
3 edicions maig-juny 2012
- Formació LaTeX  
8 assistents  
Maig 2012
- El sistema de gestió documental de la UPF (semipresencial)  
1 assistent  
Maig-juny 2012
- Conferència sobre Rankings d'Universitats i visibilitat científica  
5 assistents  
Juny 2012
- Passeig pel Postgrau enfocat al PIE  
2 edicions juny 2012  
14 assistents
- English for trainers  
9 assistents  
Juny-juliol 2012
- Formació Footprints avançat  
1 assistent  
Juliol 2012
- Bonificacions de la matrícula 2012/13  
Juliol 2012  
3 assistents
- Prova de nivell de llengua anglesa  
1 assistent  
Juliol 2012
- Gestionar riscos de corrupció: una responsabilitat directiva  
1 assistent  
Juliol 2012

## **b) Formació interna**

- Sessió sobre Préstec Consorciat (PUC)  
8 edicions octubre 2011  
69 assistents
- Sessió sobre l'estada de Joan Isidre Badell a la Universitat de Sydney  
3 edicions març 2012  
46 assistents
- Eines per mantenir-se al dia i Eines TIC  
2 edicions març 2012  
13 assistents
- Presentació treballs fi de màster de les estudiants de convenis de cooperació educativa  
Juliol 2012  
11 assistents

## **c) Formació externa**

- Encuentro de Instituciones colaboradoras de Dialnet  
Setembre 2011  
1 assistent
- IEEE Xplore: taller d'actualització. CBUC  
Octubre 2011  
5 assistents
- Formació CATCert. CATCert  
3 edicions octubre-novembre 2011-juliol 2012  
10 assistents
- Usabilitat: fer la web pensant en l'usuari. Cibernàrium  
Octubre 2011  
1 assistent
- Conferencia Internacional Espacios Sociales de Aprendizaje. DEGW  
Novembre 2011  
4 assistents
- Seminari on-line: La estrategia FECYT frente al reto del acceso abierto  
Novembre 2011  
2 assistents
- Congrés SIOU Jaca. SIOU  
Novembre 2011  
1 assistent
- Seminari on-line: Frente a los desafíos, oportunidades y beneficios  
Novembre 2011  
2 assistents
- Jornada técnica GrandIR sobre sistemas CRIS y repositorios institucionales  
Novembre 2011  
2 assistents

- Jornada EDS Day 2011  
 Novembre 2011  
 2 assistents
- Presentacions multimèdia: diferents propostes, diferents formats. CQUID  
 Novembre 2011  
 3 assistents
- Implantación TT Knowledge Force. TTS  
 3 edicions novembre 2011  
 10 assistents
- IV Jornada Premium: La necessària reinvençió de la formació. L'aprenentatge 2.0  
 Novembre 2011  
 1 assistent
- Universidad y Propiedad Intelectual: el presente y los Nuevos Retos. REBIUN  
 Novembre 2011  
 1 assistent
- Sessió sobre les RDA. CBUC  
 Novembre 2011  
 4 assistents
- Jornadas MoodleMoot Spain 2011  
 Desembre 2011  
 1 assistent
- Online training session for Oxford Language Dictionaries Online  
 Febrer 2012  
 1 assistent
- Recursos i hàbits de gestió de la informació a internet: treballa al "núvol". CQUID  
 Febrer 2012  
 1 assistent
- Jornada "La protecció de la vida privada en un món connectat". Autoritat Catalana de Protecció de Dades  
 Febrer 2012  
 1 assistent
- Recopile y gestione sus fuentes de investigación en RefWorks (Webinar)  
 Febrer 2012  
 1 assistent
- MyLibrary formació en línia  
 Febrer 2012  
 1 assistent
- Jornada sobre la Propiedad Intelectual. Cuestiones de actualidad. ESADE  
 Febrer 2012  
 1 assistent
- Curs d'introducció al MDC. CBUC  
 Febrer 2012  
 1 assistent

- Avalua les teves publicacions i millora el teu CV professional. CQUID  
Febrer 2012  
2 assistents
- Formació presencial de la nova plataforma ProQuest  
Febrer 2012  
2 assistents
- Webinar Mendeley institutional editon. SWETS  
Març 2012  
1 assistent
- La destrucció de suports i documents a les administracions públiques. Autoritat Catalana de Protecció de Dades  
Març 2012  
1 assistent
- Eines socials i 2.0 per a la nostra web. COBDC  
Març 2012  
1 assistent
- Jornada de debat i reflexió sobre la recerca i les estratègies de transferència a la UAB  
Març 2012  
1 assistent
- Seminari: Global Business and Technology trends in Library Automation. CBUC  
Abril 2012  
2 assistents
- Primeres Jornades sobre Gestió de la Informació Científica (JGIC-2012). Institut d'Estudis Catalans  
Abril 2012  
7 assistents
- Formació "Turnitin". CQUID i empresa del producte  
2 edicions abril 2012  
10 assistents
- Treball en equip 2.0. COBDC  
Abril 2012  
1 assistent
- Trenca les teves cadenes i llança't. COBDC  
Maig 2012  
1 assistent
- Conferència de l'ELAG (European Library Automation Group): "Libraries everywhere"  
Maig 2012  
1 assistent
- Visita a la Filмотeca de Catalunya. COBDC  
Maig 2012  
2 assistents
- Reptes legals de l'Administració en xarxa. Centre d'Estudis Jurídics i Formació Especialitzada  
Maig 2012  
2 assistents

- Jornadas OS-Repositorio  
Maig 2012  
1 assistent
- Cinquenes Jornades Catalanes de Revistes Científiques  
Maig 2012  
6 assistents
- Jornada de formació sobre bibliometria i avaluació de la recerca. CBUC  
Maig 2012  
5 assistents
- Curso vía web Lexis-Nexis Academic  
Maig 2012  
1 assistent
- VI Trobada d'Institucions i Empreses Associades UOC "Com construir una organització a l'era 2.0?"  
Juny 2012  
1 assistent
- Curs: "Coneixent els nostres usuaris per servir-los millor". CBUC  
Juny 2012  
2 assistents
- Formació online: "Módulo de Ejemplares de Revistas en URRACA". Fundació Dialnet  
Juny 2012  
1 assistent
- Ús de les tecnologies mòbils en contextos formatius: Experiències del grup GTI-UPF. CQUID  
Juny 2012  
3 assistents
- Formació avançada TTS. Empresa TTS  
Juliol 2012  
8 assistents

#### d) Assistents per tipus d'acció de formació

Tipus d'acció de formació	Accions	Assistents	Percentatge d'assistents sobre el total
Formació realitzada en el marc del Pla de formació del PAS de la UPF	40	338	57%
Formació interna	4	139	23%
Formació externa	47	119	20%
<b>Total</b>	<b>91</b>	<b>596</b>	<b>100%</b>



## 4.4. Formació contínua del personal del Servei d'Informàtica

### a) Formació realitzada en el marc del Pla de formació del PAS de la UPF

- Datawarehouse: consultes  
2 edicions: Setembre - Octubre 2011  
6 assistents
- Datawarehouse: implementació de nous informes i anàlisi  
2 edicions: setembre -octubre 2011  
6 assistents
- Anglès nivell 4. Mòdul 1 (MECR B2.1, Avançat 1)  
Setembre - Desembre 2011  
1 assistent
- Anglès nivell 5. Mòdul 1 (MECR B2.2, Avançat 2)  
Setembre - Desembre 2011  
3 assistents
- Datawarehouse: informes en xifres  
Octubre 2011  
1 assistent
- Sessió d'informació per a equips d'emergència al PRBB  
Octubre 2011  
1 assistent
- Propietat intel·lectual: nocions bàsiques  
Novembre 2011  
1 assistent
- Gestor de continguts de pàgines web OpenCMS  
Novembre 2011  
3 assistents
- Gestió eficaç del temps i planificació  
Novembre 2011  
3 assistents
- Acció informativa sobre les pautes d'actuació en situacions d'emergència al Campus de la Comunicació  
3 Edicions: Novembre 2011  
9 assistents
- Datawarehouse: resolució de dubtes  
2 Edicions: Novembre 2011  
4 assistents
- Avaluació transferència "Coaching Grupal ASTRI"  
Desembre 2011  
3 assistents
- Anglès nivell 4. Mòdul 2 (MCER B2.1, Avançat 1)  
Gener-Juny 2012  
1 assistent

- Anglès nivell 5. Mòdul 2 (MECR B2.2, Avançat 2)  
Gener-Juny 2012  
3 assistents
- Delivering presentations (Efsp)  
Febrer 2012  
3 assistents
- Gestió eficaç del temps i planificació  
Març 2012  
2 assistents
- Conceptes bàsics sobre seguretat i salut en el treball (no presencial)  
2 Edicions: Març - Maig 2012  
2 assistents
- Gestor de continguts de pàgines web OpenCMS  
Març 2012  
3 assistents
- El nou correu institucional a la UPF: missatgeria i eines de col·laboració (formació per als formadors interns)  
2 Edicions: Abril 2012  
26 assistents
- Aprofundiment en OpenCMS 1: gestió i creació de continguts  
Abril 2012  
3 assistents
- Aprofundiment en OpenCMS 2: edició de continguts  
Abril 2012  
2 assistents
- Word: confeccionar memòries i informes (no presencial)  
Abril - Maig 2012  
2 assistents
- Word: Documents mestres, estalvi temps (no presencial)  
Abril - Maig 2011  
2 Assistents
- El nou correu electrònic  
9 Edicions: Abril - Maig 2012  
55 Assistents
- Word: Plantilles i formularis (no presencial)  
Maig - Juny 2012  
1 assistent
- Curs bàsic de protecció de dades de caràcter personal  
4 Edicions: Maig - Juny 2012  
14 assistents
- El Model de gestió documental i arxiu de la Universitat (semipresencial)  
Maig - Juny 2012  
1 assistent

- Formació d'usuaris, col·legues o col·laboradors: metodologia i planificació de la formació  
2 Edicions: Maig - Juny 2012  
5 assistents
- Gestionar els riscos de corrupció: una responsabilitat directiva  
Juliol 2012  
1 assistent
- Footprints avançat  
Juliol 2012  
1 assistent
- Formació d'usuaris, col·legues i col·laboradors per als tècnics d'audiovisuals  
Juliol 2012  
10 assistents

#### **b) Formació externa**

- II Jornadas de Contenidos Audiovisuales en Red  
Setembre 2011  
1 assistent
- Mid Intermediate B1+Part A  
Setembre - Desembre 2011  
1 assistent
- Jornada sobre preservació de la Signatura Electrònica  
Setembre 2011  
4 assistents
- Nuevos empaquetados para servicios telemáticos  
Octubre 2011  
1 assistent
- Programa AVID Learning Partner (ALP)  
Octubre 2011  
1 assistent
- III Foro de Movilidad i II Foro de Identidad RedIris  
Octubre 2011  
1 assistent
- Estada a la Fundação per a Computação Científica Nacional  
Octubre - Novembre 2011  
1 assistent
- Administració electrònica - Monogràfic títols  
Novembre 2011  
1 assistent
- Taller Carnet Universitari TUI  
Novembre 2011  
1 assistent
- III Foro de Movilidad i II Foro de Identidad RedIris  
Octubre 2011  
1 assistent

- Jornades de virtualització VMWare User  
Gener 2012  
1 assistent
- Seminari "L'impacte de les competències digitals en les i els professionals"  
Març 2012  
1 assistent
- Anglès en línia. Lower Intermediate B  
Març - Juny 2012  
1 assistent
- Anglès en línia. Upper Intermediate B  
Març - Juny 2012  
1 assistent
- CBUC/Seminari automatització de Biblioteques  
Abril 2012  
1 assistent
- LifeRay Developer Training  
Abril 2012  
2 assistents
- Taller de Weblogic a la Universitat de Saragossa  
Abril 2012  
2 assistents

**c) Assistents per tipus d'acció de formació**

<b>Tipus d'acció de formació</b>	<b>Accions</b>	<b>Assistents</b>	<b>Percentatge d'assistents sobre el total</b>
Formació realitzada en el marc del Pla de formació del PAS de la UPF	31	178	89 %
Formació externa	17	22	11 %
<b>Total</b>	<b>48</b>	<b>200</b>	<b>100%</b>

## 4.5. Col·laboracions en accions externes

**Taller TUI. Banco de Santander** (Boadilla del Monte, 29 de novembre del 2011)

Presentació: Firma electrònica en las universidades

Autors: Carme Cantos i Xavi Herrero

**X Jornadas CRAI** (Logroño, 28 i 29 de juny del 2012)

Presentació: Presentación del Web CI2

Autora: Carme Cantos

**X Jornadas CRAI** (Logroño, 28 i 29 de juny del 2012)

Presentació: De Cephalonia a Barcelona. Adaptación del método Cephalonian para la formación en CI2 en la Universitat Pompeu Fabra (UPF)

Autors: Maria Parras i Daniel Pérez



## **5. Recursos econòmics**





## 5.1. Inversió en recursos d'informació durant l'exercici 2011

### a) Monografies

<b>Concepte</b>	<b>Despesa</b>
A càrrec de pressupost ordinari, de pressupostos de gestió orgànics (PGO) i d' <i>overheads</i>	205.750 €
A càrrec d'ajuts d'investigació	71.262 €
<b>Total</b>	<b>277.012 €</b>

### b) Subscripcions de publicacions en sèrie

<b>Concepte</b>	<b>Despesa</b>
A càrrec de pressupost ordinari i d' <i>overheads</i>	<b>172.168 €</b>

### c) Accés a recursos electrònics remots

<b>Concepte</b>	<b>Despesa</b>
A càrrec de pressupost ordinari i d' <i>overheads</i>	<b>1.066.907 €</b>

## 5.2. Altres despeses de la Biblioteca durant l'exercici 2011

<b>Concepte</b>	<b>Despesa</b>
Préstec interbibliotecari	31.515 €
Catalogació (externalització)	19.665 €

### 5.3. Ingressos obtinguts per la Biblioteca durant l'exercici 2011

<b>Concepte</b>	<b>Ingrés</b>
Préstec interbibliotecari	19.767 €
Serveis bibliotecaris oferts al CRG (Centre de Regulació Genòmica)	22.525 €
Serveis bibliotecaris oferts a l'IMIM (Institut Municipal d'Investigació Mèdica)	48.482 €
Aportacions al Conveni Banco Santander, Cambra de Comerç de Barcelona i UPF	30.000 €
Aportacions Fundació Privada Quiropràctica	3.862 €
<b>Total</b>	<b>124.636 €</b>

## 5.4. Pressupost en recursos d'informació per a l'exercici 2012

<b>Concepte</b>	<b>Import</b>
<b>BIBLIOTECA</b>	<b>24.090 €</b>
<b>ÀREES TEMÀTIQUES</b>	<b>254.311 €</b>
Comunicació	22.214 €
Dret	90.683 €
Economia	57.073 €
Humanitats	29.520 €
Polítiques	12.060 €
Salut	11.833 €
Tecnologies	9.522 €
Traducció	21.406 €
<b>INSTITUTS</b>	<b>9.489 €</b>
Institut Universitari d'Història Jaume Vicens Vives	5.484 €
Institut Universitari de Lingüística Aplicada	4.005 €
<b>TOTAL</b>	<b>287.890 €</b>

### **Pressupost en fons bibliogràfic a càrrec de pressupostos de gestió orgànics (PGO) per a l'exercici 2012**

Facultat de Ciències de la Salut i de la Vida	3.500 €
<b>TOTAL</b>	<b>3.500 €</b>

<b>Concepte</b>	<b>Import</b>
Accés a recursos electrònics remots	<b>1.055.000 €</b>

## 5.5. Inversió en productes informàtics i audiovisuals durant l'exercici 2011

### a) Manteniment

<b>Concepte</b>	<b>Despesa</b>
Equips per a processament de dades	1.139.949,26 €
Material audiovisual	249.217,15 €
<b>Total</b>	<b>1.389.166,41 €</b>

### b) Noves adquisicions

<b>Concepte</b>	<b>Despesa</b>
Equipament audiovisual	107.042,83 €
Maquinari	357.242,53 €
Programari	1.216.871,64 €
<b>Total</b>	<b>1.681.157,00 €</b>

## 5.6. Pressupost en productes informàtics i audiovisuals per a l'exercici 2012

### a) Manteniment

<b>Concepte</b>	<b>Import</b>
Equips per a processament de dades	1.236.000,00 €
Material audiovisual	255.000,00 €
<b>Total</b>	<b>1.491.000,00 €</b>

### b) Noves adquisicions

<b>Concepte</b>	<b>Import</b>
Equipament audiovisual	81.000,00 €
Maquinari	360.000,00 €
Programari	1.350.000,00 €
<b>Total</b>	<b>1.791.000,00 €</b>

## **6. Instal·lacions i equipaments**





## **6.1. Novetats en les instal·lacions de la Biblioteca**

Durant el curs 2011-2012 cal destacar les novetats següents en relació amb les instal·lacions:

### **a) Tancament de la Biblioteca/CRAI del Poblenou en dissabtes, diumenges i festius**

Com a continuació i ampliació a les accions adoptades el curs anterior dins del pla de mesures de sostenibilitat i reducció de la despesa de la UPF, a partir de setembre del 2011, la Biblioteca/CRAI del Poblenou va reduir l'horari d'obertura. El nou horari és de dilluns a divendres, llevat del períodes d'exàmens, en què també s'obre els dissabtes i festius com a sala de lectura.

### **b) Horari diari d'obertura de les instal·lacions a la web de Biblioteca i TIC**

Amb l'inici del curs 2011-2012 es va incloure dins l'apartat d'adreces i horaris de la web Biblioteca i TIC el calendari amb l'horari d'obertura diari de cada una de les tres seus de la Biblioteca.

### **c) Espai per al carnet amb certificat digital**

El gener del 2012 es va habilitar un espai tancat, a la Biblioteca/CRAI de la Ciutadella, per a la gravació i lliurament als usuaris del carnet amb certificat digital. Paral·lelament es va traslladar el Servei d'Atenció Telefònica (SAT), fins llavors ubicat en aquell espai, a la zona de treball intern de la Biblioteca/CRAI de la Ciutadella.

### **d) Obres d'ampliació de la Biblioteca del Campus Universitari Mar (BCUM)**

Del 30 de juny a l'11 de setembre del 2012, la BCUM va estar tancada, com a conseqüència de les obres de preparació de la seva ampliació, i que suposaran:

- A partir del setembre del 2012, un nou accés a aquestes instal·lacions, directament des del carrer Dr. Aiguader.

- A partir del gener del 2013 la BCUM ampliarà la seva superfície de 783 a 1.180m<sup>2</sup>, i passarà dels 145 llocs actuals per als usuaris als 263 llocs.

## 6.2. Distribució dels llocs per als usuaris i dels espais de la Biblioteca

### a) Distribució dels llocs

	Biblioteca/ CRAI de la Ciutadella (Jaume I i annexos)	Biblioteca/ CRAI de la Ciutadella (Dipòsit de les Aigües)	Biblioteca/ CRAI de la Ciutadella (IUHJV)	Biblioteca/ CRAI del Poblenou	Biblioteca del Campus Universitari Mar	Total
Llocs de lectura	371	457	24	200	56	<b>1.108</b>
Llocs de lectura informal	12	-	-	20	-	<b>32</b>
Llocs en sales de treball en grup	82	-	-	60	48	<b>190</b>
Llocs en sales per a estudiants de postgrau	50	-	20	32	-	<b>102</b>
Cabines de traducció	-	-	-	8	-	<b>8</b>
Catàleg	6	2	1	10	4	<b>23</b>
Estacions d'informació (EdI)	3	-	1	3	-	<b>7</b>
Ordinadors de consulta als recursos-e	-	-	-	-	3	<b>3</b>
Estacions d'ofimàtica (EdO) a sala	45	-	-	74	-	<b>119</b>
Estacions d'ofimàtica (EdO) en aules d'informàtica	116	-	-	-	29	<b>145</b>
Estacions audiovisuals i de visionat	3	-	-	12	-	<b>15</b>
Lectors de microformes	-	1	1	1	-	<b>3</b>
La Factoria	15	-	-	12	5	<b>32</b>
Aula de formació	-	-	-	13	-	<b>13</b>
<b>Total</b>	<b>703</b>	<b>460</b>	<b>47</b>	<b>445</b>	<b>145</b>	<b>1.800</b>

**b) Distribució dels espais**

	<b>Biblioteca/ CRAI de la Ciutadella (Jaume I i annexos)</b>	<b>Biblioteca/ CRAI de la Ciutadella (Dipòsit de les Aigües)</b>	<b>Biblioteca/ CRAI de la Ciutadella (IUHJV)</b>	<b>Biblioteca/ CRAI del Poblenou</b>	<b>Biblioteca del Campus Universitari Mar</b>	<b>Total</b>
Superfície de treball (m <sup>2</sup> )	3.629	3.651	862	2.142	783	<b>11.067</b>
Metres lineals de prestatges de lliure accés	5.704	4.006	1.698	3.062	620	<b>15.091</b>

## 6.3. Ordinadors de la Biblioteca

### Ordinadors de la Biblioteca

434 ordinadors d'ús públic (120 dels quals són per al servei de préstec de portàtils)
126 ordinadors d'ús intern
6 servidors
3 aparells d'autopréstec

## **6.4. Aules, tallers i altres ordinadors públics**

A l'edifici Ramon Turró es van instal·lar quatre projectors en aules de seminari, tres del quals interactius. També es van canviar els sistemes de megafonia de sis aules per habilitar-les per a l'ensenyament d'idiomes.

Es van instal·lar dos nous projectors a altres indrets del Campus: un a l'edifici Mercè i l'altre a l'edifici Born.

L'auditori del campus de la Ciutadella es va equipar amb un nou mesclador de vídeo i es va posar en marxa el sistema d'infoaccessibilitat.

## 6.5. Servidors centrals

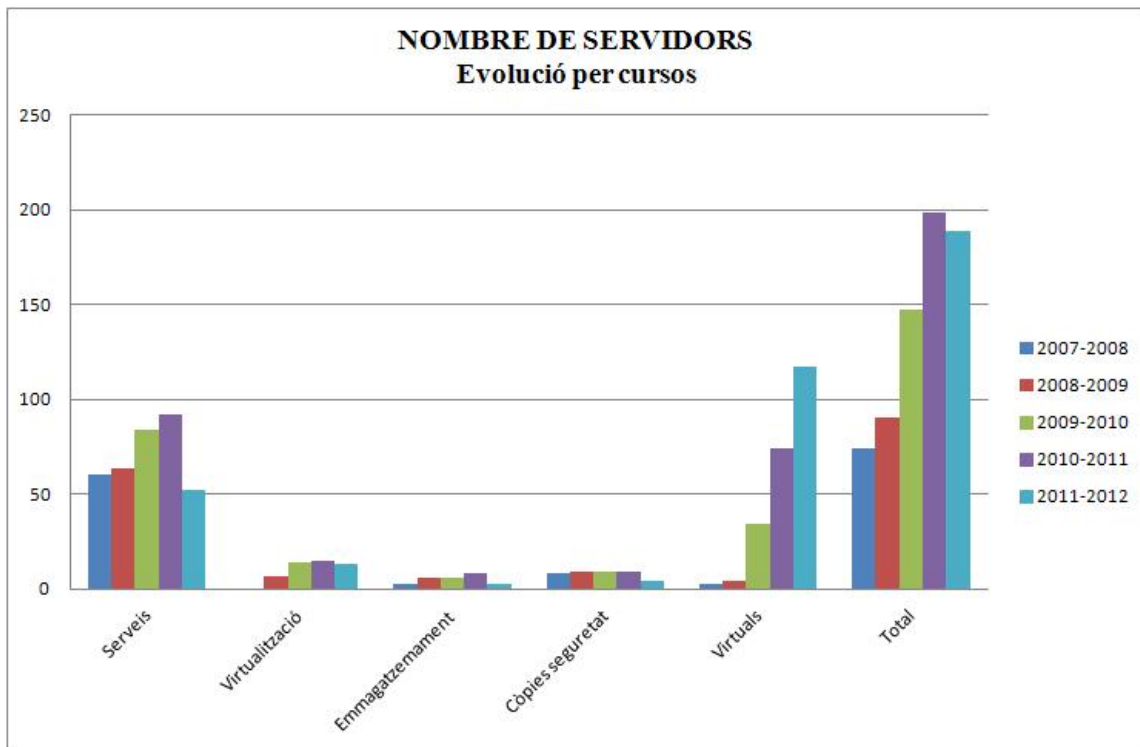
Durant el curs acadèmic 2011-2012 es van dur a terme diverses iniciatives per optimitzar els recursos existents i poder oferir millors prestacions als usuaris.

Aquestes millores es van concretar en les actuacions següents:

- Emmagatzematge. Es va instal·lar una nova cabina d'emmagatzematge per incrementar l'espai disponible en 35TB bruts aproximadament i millorar la velocitat d'accés.
- Base de Dades. Es va incrementar la capacitat del *clúster* mitjançant dos servidors addicionals, augmentant-ne la potència i la disponibilitat.
- Virtualització de servidors. Es va ampliar la memòria RAM de la infraestructura de virtualització existent, fet que va permetre augmentar el nombre de servidors virtuals i reduir els costos de manteniment de servidors físics.
- Còpies de seguretat. Es va implementar una nova versió de programari que va permetre l'activació de noves funcionalitats, com el *backup* per *snapshots* i evitar la duplicació de còpies d'un mateix arxiu. Amb això es va poder reduir l'espai de disc destinat a còpies de seguretat i el temps dedicat a realitzar-les.
- Altres. Es va procedir a una actualització de versió del programari Zenworks. La nova versió permet donar suport al sistema operatiu Windows 7.

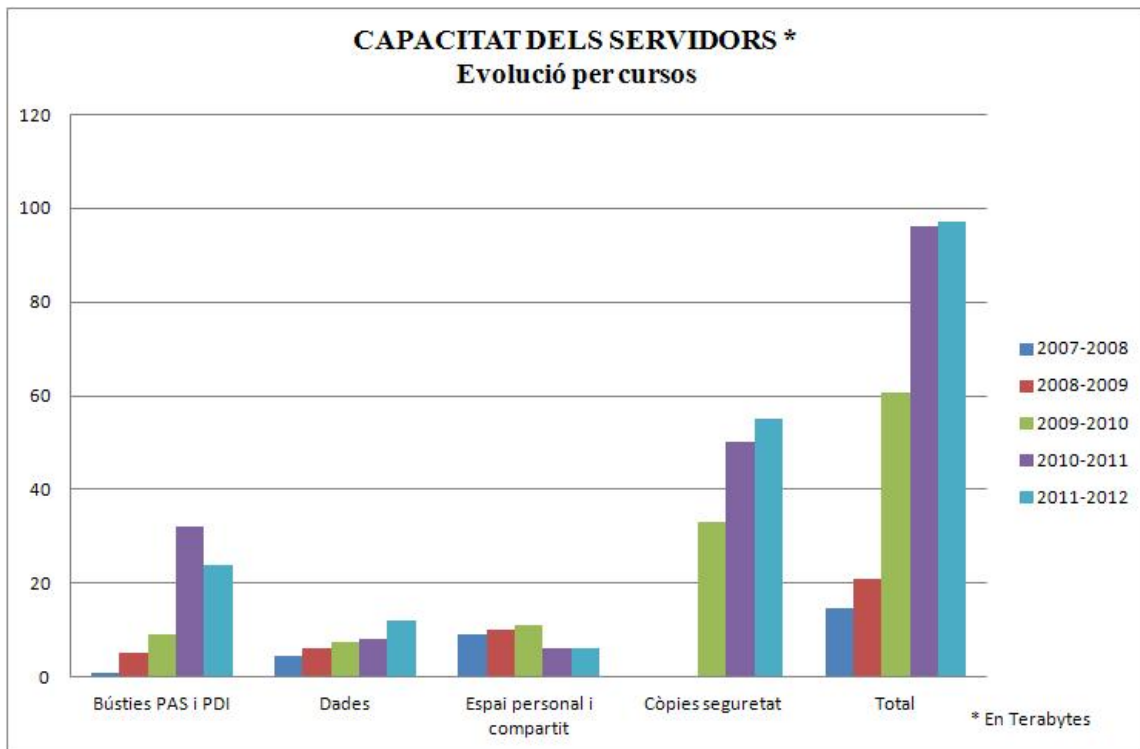
### a) Servidors centrals dedicats a la gestió. 2011-2012

Tipus de servidor	Nombre nous	Nombre total
Cabines d'emmagatzemament	1	3
Servidors de virtualització	2	13
Servidors de base de dades i altres servidors específics	2	52
Servidors de còpies de seguretat	1	4
Servidors virtuals	43	117
<b>TOTAL</b>	<b>49</b>	<b>189</b>



**b) Capacitat dels servidors d'emmagatzematge de dades. 2011-2012**

	<b>Increment curs 2010-2011</b>	<b>Espai total</b>
Espai total bústies de correu PAS i PDI	-	24 TB
Dades d'aplicacions corporatives	4 TB	12 TB
Dades d'espais en xarxa personals i compartits	-	6 TB
Espai per a còpies de seguretat i sistemes de recuperació	5 TB	55 TB
<b>Total</b>	<b>8 TB</b>	<b>97 TB</b>

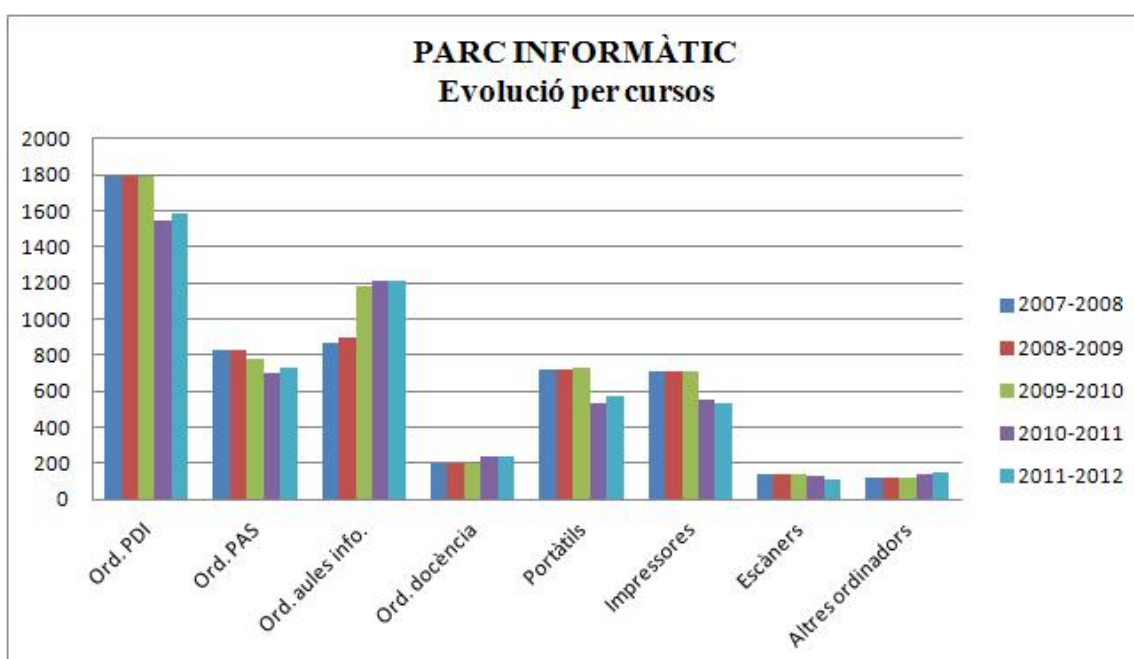




## 6.6. Parc informàtic i audiovisual

### Parc informàtic

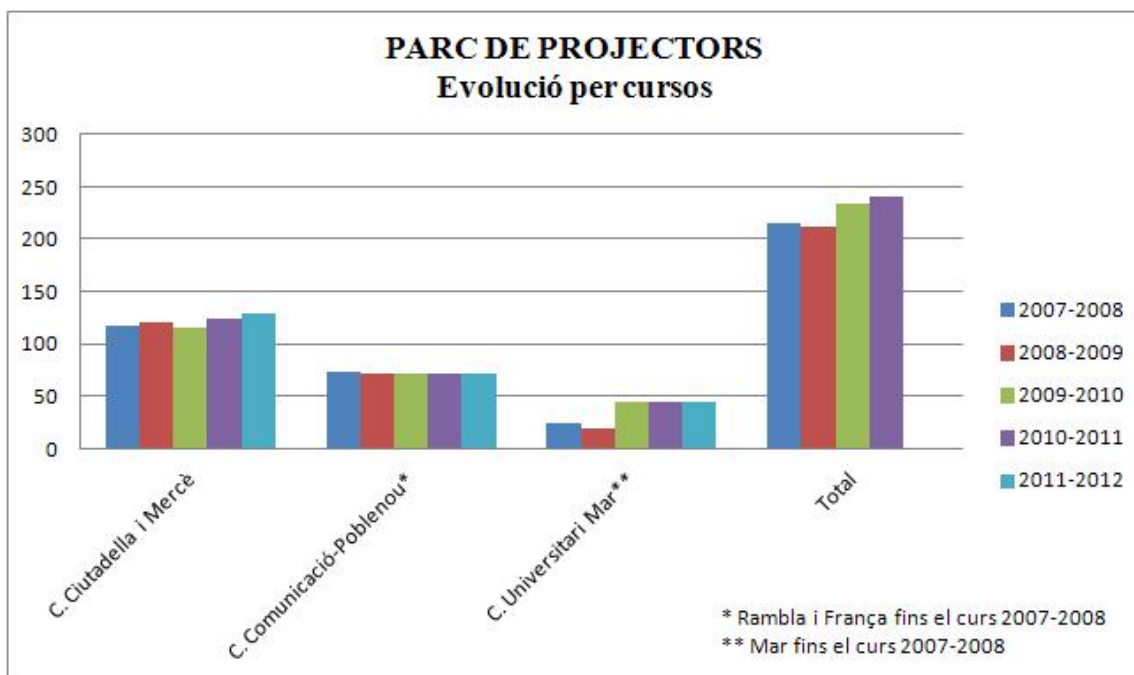
Tipus de maquinari	Nombre
Ordinadors del PDI	1.587
Ordinadors del PAS	725
Ordinadors en aules informàtiques	1.214
Ordinadors en aules de docència	233
Ordinadors portàtils	567
Impressores	532
Escàners	104
Altres ordinadors	146



### Parc de projectors

Ubicació	Nombre
<b>Campus de la Ciutadella</b>	
Edifici Jaume I	42
Edifici Roger de Llúria	56
Edifici Mercè Rodoreda	5
Edifici Ramon Turró	20
<b>Campus de la Comunicació-Poblenou</b>	
Edifici La Fàbrica	1
Edifici La Nau	9
Edifici Roc Boronat	37
Edifici Tallers	25
<b>Campus Universitari Mar</b>	

Edifici Dr. Aiguader	45
<b>Edifici Mercè</b>	
Edifici Mercè	6



## 6.7. Xarxa de comunicacions

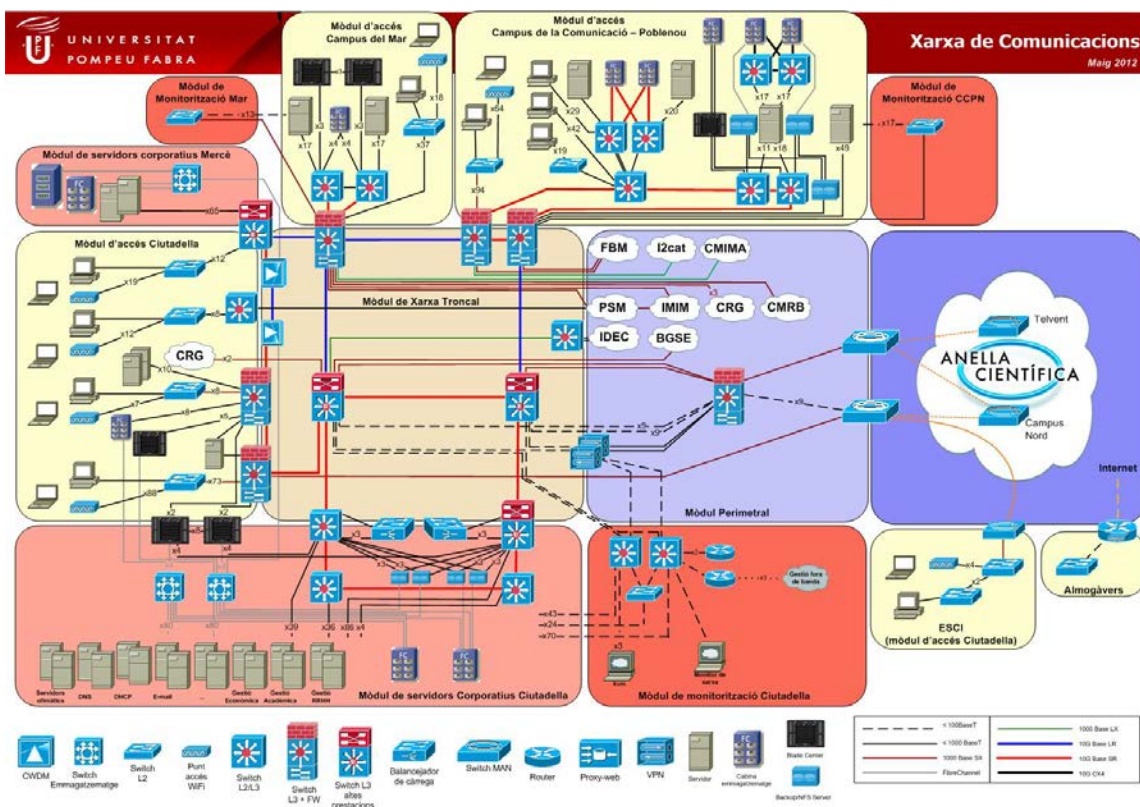
A l'inici de l'any 2012, coincidint amb la realització a l'auditori del Campus de la Comunicació-Poblenou d'un acte sobre IPv6, es va procedir a la configuració d'aquest protocol a la xarxa de comunicacions de la Universitat. IPv6 és la versió més nova del protocol de transmissió de dades utilitzat a Internet. Implementa millores sobre la versió IPv4 i amplia l'espai d'adreçament per tal de permetre la connexió a la xarxa de molts més usuaris i dispositius.

Al Campus de la Ciutadella es va completar la migració, iniciada l'any anterior, a adreçament d'IP privada de tots els ordinadors del PDI i del PAS.

Al Campus Universitari Mar es va procedir a la connexió dels espais UPF que resten a l'edifici França a través de la xarxa de comunicacions del Parc de Salut Mar. Aquesta actuació, emmarcada en la col·laboració entre les institucions del campus, ha permès un important estalvi econòmic a la Universitat.

Es va iniciar el procés de licitació del nou contracte de serveis de telecomunicacions de la Universitat, que entrarà en servei a partir de l'inici del curs vinent.

### Esquema de la xarxa de comunicacions de la Universitat





## **7. Programari**



## 7.1. Aplicacions de gestió i de docència

Durant el curs 2011-2012 es varen posar en funcionament noves aplicacions de suport als processos de la Universitat i es va aprofitar també per millorar-ne d'altres que ja existien.

### Docència

#### *Eina de detecció de coincidència (antiplagi)*

Durant el curs es va fer una anàlisi de les diferents eines de detecció de coincidències per tal d'integrar-les a l'Aula Global i facilitar-ne l'ús als professors. Es va fer una prova pilot amb les dues finalistes (Turnitin i Compilatio). L'aplicació escollida per ser implementada va ser Turnitin. Aquesta funcionalitat es va incorporar en les aules globals que es posaven a disposició dels professors per al curs 2012-2013.

#### Consulta de notes des de dispositius mòbils

Aquest curs la UPF va començar a oferir als seus estudiants la consulta dels expedients acadèmics a través de dispositius mòbils i tablets (Android , iPhone, iPad). Més de 12.000 estudiants de grau i de postgrau de la UPF varen poder consultar, de manera fàcil i còmoda, les seves notes mitjançant l'aplicació "UPF Qualificacions". Amb la nova aplicació els estudiants poden accedir al seu expedient acadèmic a través d'una pantalla d'identificació d'usuari personal. L'aplicació "UPF Qualificacions" es gratuïta per als estudiants i es pot obtenir en el *markets* d'Android i d'Apple i també a l'apartat de Secretaria Acadèmica del Campus Global, o bé descarregant el codi QR des de les pantalles del Canal UPF. La versió d'Android des va posar en funcionament el gener del 2011 i, la d'Apple, el mes de març.

#### Nombre de descàrregues per tipus de dispositiu

Dispositius	Descàrregues	Període
Android	1.742	gener-agost 2012
iPhone	1.039	març-agost 2012
<b>Total</b>	<b>2.781</b>	

#### Nova aplicació de gestió de les tutories

Amb la posada en marxa del pla d'acció tutorial per als estudiants de primer de grau aquest curs 2011-2012, es va posar també en marxa una aplicació per facilitar-ne la gestió. L'aplicació permet a les secretaries i als coordinadors assignar de manera automàtica o manual un tutor a un conjunt d'estudiants. L'aplicació també proporciona eines als tutors per convocar els estudiants individualment o en grup i enregistrar la informació que creguin rellevant per fer el seguiment de les tutories.

#### Milliores per a l'adaptació a l'EEES

Es va posar en funcionament la nova versió de l'aplicació d'Avaluació de la Docència (AVALDO) desenvolupada el curs anterior i se li varen anar incorporant funcionalitats, com per exemple la consulta d'històrics i moltes altres.

Es varen desenvolupar noves funcionalitats de l'aplicació GGIA (Gestió de Grups i Aules) per seguir adequant-la a les necessitats de les facultats.

S'ha posat en funcionament una nova aplicació per gestionar la mobilitat dels estudiants i els intercanvis amb universitats estrangeres.

S'ha estat treballant una nova aplicació per gestionar les pràctiques en empreses, tant les curriculars com les no curriculars.

## **Recerca**

### **Nova aplicació de consulta d'ajuts**

Es va desenvolupar una aplicació de consulta dels ajuts i contractes de recerca, adreçada al PDI i als gestors de projectes, anomenada IRIS. Les seves característiques són:

- Ofereix una visió global dels ajuts i contractes vigents d'un investigador
- Permet veure tant les característiques dels projectes com fer el seguiment econòmic
- Mostra els ingressos i les despeses de tota la vida del projecte
- Permet veure en cada moment l'import que queda per incorporar o disponible de tots els projectes i també accedir a la informació detallada
- Permet a l'investigador cedir la visualització de les dades a aquells que consideri oportú

### **Incorporació del Currículum Vitae Normalitzat (CVN)**

Es va incorporar un nou mòdul en l'aplicació del Portal de Producció Científica per tal de permetre generar el Currículum Vitae Normalitzat.

### **Millores en aplicacions existents**

Es varen incorporar noves funcionalitats a l'aplicació de gestió de la recerca (PANDORA) per tal de facilitar al Servei de Recerca la gestió dels ajuts i convenis i la incorporació de les dades al quadre de comandament de la Universitat i al sistema UNEIX de la Generalitat de Catalunya.

Es va implementat una nova versió del programari de gestió de l'e-Repòsitori (DSpace) amb nou disseny més usable, millores a la interfície de consulta i amb més funcionalitats que faciliten la cerca.

## **Gestió i Serveis**

### **Datawarehouse**

Es varen posar en producció tots el mòduls i els quadres de comandament del projecte de Datawarehouse de la Universitat iniciat el curs anterior. El projecte va finalitzar el gener del 2012 amb la posada en producció dels quadres de comandament de Docència, Recerca, Recursos Humans i Gestió Econòmica. Juntament amb el projecte es va posar en funcionament un mecanisme, la xarxa de qualitat de les dades, per tal de vetllar perquè les dades que s'incorporen al sistema siguin correctes i coherents.

### **Nou portal web**

La Universitat va iniciar el projecte de renovació del portal web institucional. El projecte abasta tant les webs públiques com les intranets, les webs de grups i els espais de col·laboració. Es tracta d'un projecte ambiciós, a tres anys vista, en què, per fases, s'aniran incorporant els diferents serveis i unitats organitzatives. En la primera fase, que es preveu



que acabi a finals del 2012, es millorarà la pàgina web institucional i s'oferirà un nou entorn per a la creació d'espais de col·laboració i intranets.

### **Plataforma de vot electrònic**

Al més de febrer, amb motiu de les eleccions al claustre, es va posar en funcionament la plataforma de vot electrònic de la Universitat. La introducció del vot electrònic, que té ple valor jurídic, ha suposat un important avantatge tant per als electors, que poden votar des dels seus propis terminals de manera totalment segura i anònima, com per a l'administració electoral, que ha reduït el nombre de meses electorals presencials. Alhora, el recompte ha estat més ràpid i s'han estalviat costos econòmics.

### **Administració electrònica**

Com a continuació del projecte d'administració electrònica iniciat fa un temps a la universitat, aquest curs es varen començar a posar en marxa els primers processos a través de la tramitació electrònica que poden ser utilitzats gràcies als certificats digitals distribuïts amb els nous carnets. En concret:

- **Seu Electrònica:** Es va renovar el disseny i la imatge de la seu electrònica per tal que es visualitzin ràpidament els nous continguts que s'hi incorporen. També s'hi va incloure de manera visible la data i l'hora oficials.
- **Factura electrònica:** La UPF ja pot rebre i processar factures en format electrònic de manera automatitzada. La factura lliurada i les seves dades s'integren automàticament en els sistemes d'informació de la UPF. Amb la posada en marxa d'aquest servei es va facilitar i agilitar els tràmits als usuaris, alhora que s'evitava la generació d'errors per introducció manual de dades en el sistema.
- **Registre electrònic:** Es va posar en marxa el Registre Electrònic de la UPF, que està integrat en el Registre General d'entrada i sortida de documents de la UPF. Actualment admet sol·licituds, escrits i documents presentats en línia dels procediments digitalitzats que ja estan publicats a la seu electrònica, mitjançant el corresponent formulari normalitzat. El Registre Electrònic, que es regeix per l'hora oficial, permet presentar sol·licituds, escrits i documents les 24 hores del dia tots els dies de l'any, tenint en compte, però, que els terminis de tramitació estan determinats per les dates establertes en el tràmit que s'està fent.
- **Servei de verificació de documents electrònics:** Mitjançant aquest servei, l'interessat o terceres persones o entitats afectades poden verificar la validesa i la veracitat de la informació d'un document originalment electrònic emès per la UPF, identificat amb un codi segur de verificació (CSV). El codi segur de verificació de documents consisteix en un conjunt de dígits que identifiquen de manera única i inequívoca qualsevol dels documents electrònics emesos per la Universitat.
- **Certificats acadèmics:** Els estudiants ja poden sol·licitar en línia els certificats acadèmics i obtenir-los en format electrònic en el mateix moment amb totes les garanties legals. Això va suposar el primer tràmit adreçat als estudiants en format electrònic de la UPF i dels primers entre les universitats públiques catalanes. Un cop identificat amb el seu carnet UPF, l'estudiant pot sol·licitar el certificat acadèmic en català, castellà o anglès.
- **Signatura de renovacions de contractes del PDI:** Es va introduir la possibilitat de signatura electrònica a totes les renovacions de contractes de professors, de manera que els que hagin de fer aquest tràmit ja poden signar el document de renovació des de qualsevol ordinador sense necessitat de desplaçar-se i amb totes les garanties legals i de seguretat. El professor rep per correu electrònic l'avis amb l'oferta de renovació del contracte i el pot signar utilitzant el carnet UPF que conté el certificat digital de l'Agència Catalana de Certificació (CATCert) o bé el DNI electrònic o una altra signatura reconeguda. Un cop fet aquest pas, el tràmit continua el seu curs, fins que el professor rep una còpia per correu electrònic del seu contracte ja signat pel vicerector. La digitalització d'aquest procediment, que afecta un nombre de 2.000 renovacions de contractes a l'any, evita el corresponent desplaçament i augmenta l'eficàcia del tràmit.

### **Modificacions a altres aplicacions existents**

Es van desenvolupar millores en l'aplicació de gestió dels actes de graduació de la universitat, especialment, per tal de facilitar el procés de control d'assistència per al dia de l'esdeveniment

Es varen desenvolupar millores en el procés d'inscripció del programa Alumni per tal de facilitar la captació de nous membres i les modalitats de pagament.

## 7.2. Biblioteca

### Novetats i canvis en el programari de la Biblioteca

Durant aquest curs el sistema integrat de gestió de la Biblioteca, Millennium, va migrar a la versió 2011. També es va implementar el servei Historial de préstec per als usuaris i al catàleg (OPAC) es van incorporar cobertes de documents publicats a Espanya amb el servei Syndetics en español i resums i sumaris mitjançant Syndetics Plus.

Dins el projecte de Biblioteca i TIC mòbil, el catàleg es va adaptar a la consulta mitjançant dispositius mòbils amb el programari Library AnyWhere.

### Relació dels programaris específics de la Biblioteca

<b>Programaris comercials o lliures</b>	Millennium 2011 1.1 (més mòduls complementaris Scheduler, URL Checker, Materials Booking, Load Profiling, Patron Update Web Services)
	SFX versió 3
	MetaLib versió 4.3
	SSL-VPN 6.0.7: CISCO ASA 5520
	GTBib (SOD) 2012 v.20120410
	DSpace versió 1.7.1
	LibGuides versió 1.5
	Library AnyWhere
<b>Programaris fets a mida</b>	Consulta de noves adquisicions del catàleg via web
	Enviament de notificacions d'adquisicions per correu electrònic
	Gestió de telèfons del SAT
	Gestió de documentació de l'INPUT
	Gestió de subscripcions de revistes
	Gestió de circulació i préstec de revistes
Gestió de préstec de portàtils	



## **8. Recursos d'informació**



## 8.1. Dades totals del fons bibliogràfic

Fons bibliogràfic en diferents suports:

- Monografies: 568.800 exemplars en suports físics (paper, CD, DVD, microformes, etc.) i 27.500 títols en suport digital i en accés remot.
- Publicacions en sèrie: 13.600 col·leccions (corresponents a 12.700 títols) en suport paper i 14.700 títols en suport digital i en accés remot (consolidant la tendència que els títols en suport digital superin els títols en suport paper).

En conjunt, i en termes absoluts, el curs va suposar un decreixement del fons bibliogràfic en paper, com a conseqüència de l'aplicació de processos de manteniment de la qualitat del fons: esporga i desafectació de fons i unificació de col·leccions de publicacions en sèrie en paper, i, en paral·lel, un creixement significatiu dels documents en suport digital.

Fons transferits al GEPA:

S'ha continuat fent transferències de fons de baix ús, especialment de publicacions en sèrie, al magatzem cooperatiu GEPA (Garantia d'Espai per a a Preservació de l'Accés) del CBUC. Al finalitzar el curs 2011-2012 la UPF hi tenia dipositats 39.000 volums de monografies i 800 col·leccions de publicacions en sèrie.

Desafectació de fons

Al llarg del curs s'ha portat a terme un nou procés de desafectació de fons, amb un volum total de poc més de 4.000 exemplars que, per diferents motius (obsolets, en mal estat, perduts, duplicats, etc.), restaven valor a la col·lecció.

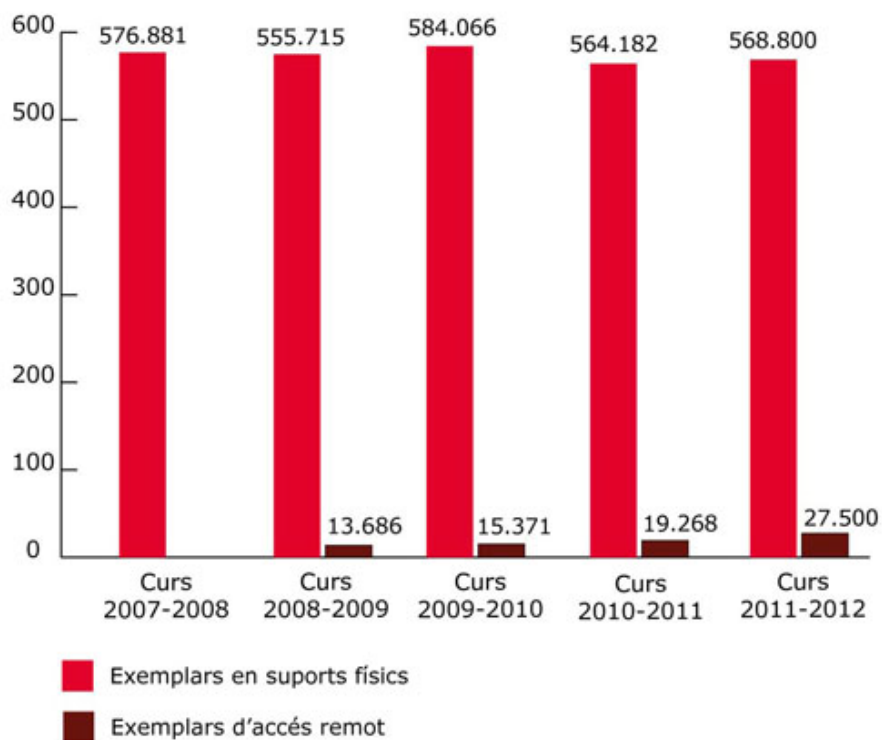
Localització	Volums
Biblioteca/CRAI de la Ciutadella	291.000
Biblioteca de l'IUHJV	77.500
Biblioteca/CRAI del Poblenou	97.500
Biblioteca del Campus Universitari Mar	13.500
Fons en magatzems	50.300
GEPA (magatzem cooperatiu del CBUC)	39.000
<b>Total</b>	<b>568.800</b>

Monografies disponibles d'accés remot. 2011-2012

<b>Nombre de títols disponibles (*)</b>	27.500
---	--------

(\*) Inclou documents en format electrònic d'accés remot, com ara llibres electrònics, tesis, diccionaris, etc.

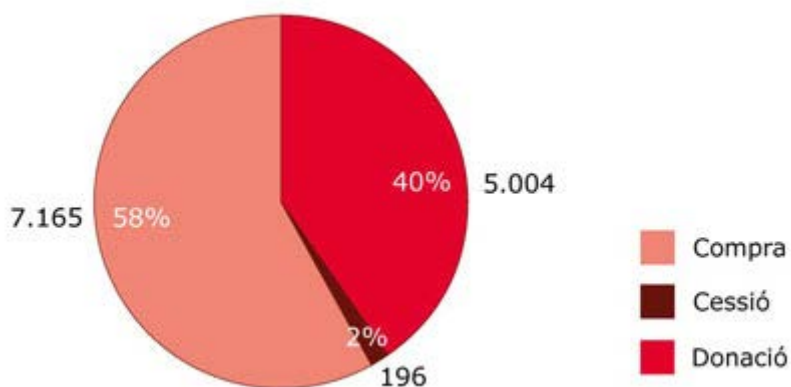
**Creixement del fons bibliogràfic. Volums de monografies disponibles. 2007-2012**



**Creixement de les monografies disponibles en suports físics. Per procedència. 2011-2012**

Procedència	Volums de monografies
Donació	5.004 (40%)
Cessió	196 (2%)
Compra	7.165 (58%)
<b>Total</b>	<b>12.365 (100%)</b>

**Creixement de les monografies disponibles. Noves adquisicions. Procedència de les monografies. 2011-2012**

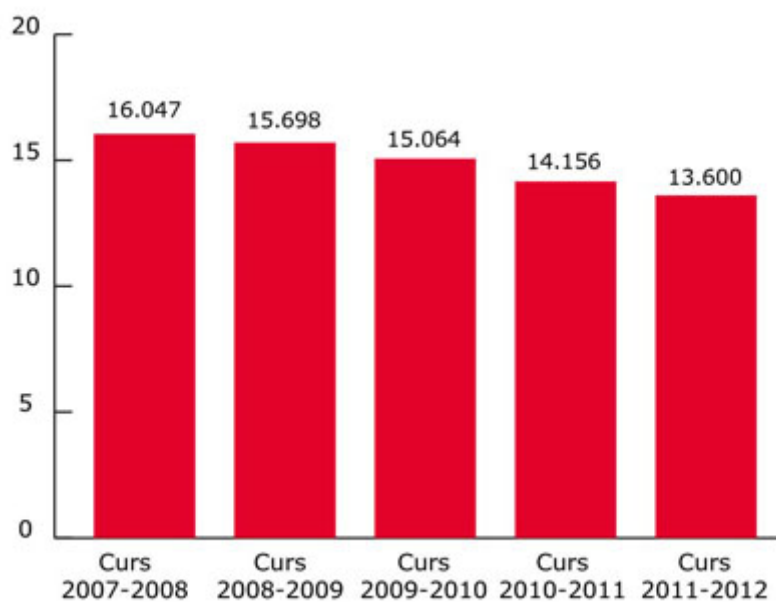




**Publicacions en sèrie disponibles. Col·leccions en suport paper. 2011-2012**

<b>Localització</b>	<b>Col·leccions</b>
Biblioteca/CRAI de la Ciutadella	9.000
Biblioteca de l'IUHJVV	1.400
Biblioteca/CRAI del Poblenou	2.000
Biblioteca del Campus Universitari Mar	200
Fons en magatzems	200
GEPA (magatzem cooperatiu CBUC)	800
<b>Total</b>	<b>13.600</b>

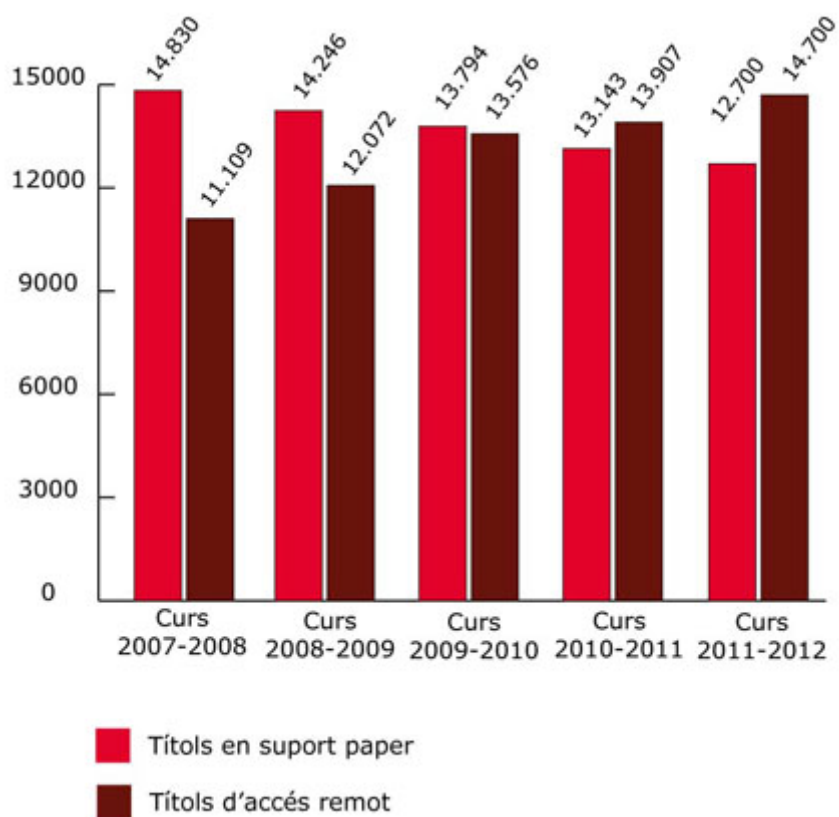
**Creixement del fons bibliogràfic. Col·leccions de publicacions en sèrie en suport paper. 2007-2012**



**Títols de publicacions en sèrie en suport paper i d'accés remot. 2011-2012**

<b>Nombre de títols en suport paper</b>	12.700
<b>Nombre de títols d'accés remot</b>	14.700

Títols de publicacions en sèrie. En paper i d'accés remot. Dades evolutives 2007-2012



## 8.2. Nous productes d'accés remot contractats

### *-ACLS Humanities e-book*

Actualització de la subscripció amb uns 400 llibres electrònics publicats fins al 2010 de l'àmbit de les humanitats.

### *-Elsevier e-book reader*

Subscripció de 20 llibres de l'àmbit de les ciències de la salut en castellà de l'editorial Elsevier España.

### *-Humanities Full Text*

Base de dades que ofereix l'accés al text complet de les revistes d'humanitats més importants de l'àmbit acadèmic (unes 330 revistes), amb informació des de 1910.

### *-Oxford Scholarship Online*

Actualització dels llibres electrònics publicats al 2011 (uns 160) a les següents col·leccions: *History, Law, Philosophy i Political Sciences*

### *-Palgrave connect. Language and linguistics collections*

Adquisició de 31 títols corresponents a la col·lecció Language and Linguistics del 2011.

### *-Thesaurus Linguae Graecae*

Base de dades de textos de literatura grega (des d'Homer fins a la caiguda de Bizanci el 1453)

## **Recursos contractats a través del CBUC**







### *-ScienceDirect e-books*

Durant el 2012 les biblioteques membres del CBUC van tenir accés a uns 8.000 llibres electrònics de ScienceDirect com a prova, amb la previsió que a finals del 2012, entre totes les institucions membres, es triïn 1.300 títols per incorporar de manera definitiva a partir del 2013.

## 8.3. Repositoris digitals

Durant el curs 2011-2012 el Repositori institucional de la UPF va implementar una nova versió i la Biblioteca va mantenir la seva participació activa en els repositoris cooperatius del Consorci de Biblioteques Universitàries de Catalunya (CBUC)/CESCA: TDX, RECERCAT, RACO, MDC i MDX.

### Documents publicats en repositori (UPF i CBUC)

		Documents
	Tots els documents produïts per la UPF	5.564 documents
	Materials docents	131 registres
	Col·leccions especials	4 col·leccions 3.041 documents
	Revistes científiques	13 títols 2.893 articles
	Working papers i altres documents de recerca	1.510 documents
	Tesis doctorals	723 tesis

### Repositori institucional de la UPF (e-Repositori)

Durant el curs 2011-2012 es van dedicar esforços a la consolidació del projecte del repositori digital, amb l'objectiu de recollir, difondre i preservar la producció intel·lectual de la UPF per tal d'augmentar l'impacte i la visibilitat de la recerca feta a la UPF i de preservar-ne la memòria intel·lectual.

Es van afegir noves col·leccions (Exàmens, Premis de batxillerat, etc.) i les col·leccions d'articles i congressos van tenir un gran creixement.

Es va implementar una nova versió del programari de gestió (DSpace) amb un nou disseny més usable i amb noves funcionalitats. Hi va haver millores en la cerca, es va implementar la cerca per facetes (refinar per autor, data i matèria) i també la possibilitat de compartir informació a través de les xarxes socials.

El nombre de documents consultables al final de curs era de 5.564.

El repositori digital es complementa amb el Portal de Producció Científica (PPC), que té també entre els seus objectius contribuir a la visibilitat de la producció científica de la UPF.

### **Materials docents en xarxa (MDX)**

Es va continuar treballant en el repositori cooperatiu MDX, que conté materials i recursos digitals resultants de l'activitat docent que es porta a terme a les universitats participants.

La UPF hi participa amb tres col·leccions que es poden consultar tant des de MDX com des del repositori electrònic institucional de la UPF, amb 131 documents. El nombre de documents total consultables a final de curs era de 2.900.

### **Memòria digital de Catalunya (MDC)**

La UPF hi participa amb quatre col·leccions: la col·lecció de fullets Guerra de la Independència, 1808-1814, la col·lecció de fullets dels Fons dels regnats de Ferran VII i Isabel II, amb més de 1.300 documents, el Fons de la Cambra de Comerç de Barcelona i la col·lecció de fullets de l'època de la Guerra de Successió. El nombre de documents consultables era de més de 3.000.

### **Revistes catalanes amb accés obert (RACO)**

Es va continuar treballant en aquest repositori de Revistes Catalanes en Accés Obert. La UPF té 12 revistes en aquest dipòsit amb més de 2.800 articles. Durant aquest curs es van incorporar a RACO *Textos de docència Obsei* i *Entremons: UPF Journal of World History*.

D'altra banda, cal remarcar que l'article "Comentarios prácticos a la ley de Enjuiciamiento Civil" de la revista *InDret* va ser el quart article més consultat de RACO durant l'any 2011 de les revistes de la Universitat.

### **RECERCAT**

Es va continuar treballant en aquest repositori cooperatiu de literatura de recerca de les universitats i dels centres d'investigació de Catalunya, com ara articles encara no publicats (preprints), comunicacions a congressos, informes de recerca, working papers, projectes de final de carrera, memòries tècniques, etc.

La UPF disposa de 19 col·leccions amb més de 1.500 documents. Aquest curs es va crear una col·lecció nova.

### **Tesis doctorals en xarxa (TDX)**

Aquest curs es van incorporar a TDX 123 tesis de la UPF. Al final de curs hi havia 723 tesis de la UPF.

TDX (tesis doctorals en xarxa) és un repositori cooperatiu que dona accés, en format digital, a tesis doctorals llegides a les universitats de Catalunya i d'altres comunitats autònomes. Hi ha més de 12.500 tesis dipositades directament a TDX i més de 34.000 consultables a través del protocol OAI-PMH. En els seus més de deu anys d'existència, aquest repositori digital s'ha convertit en una eina fonamental per a la difusió de la recerca científica de les universitats catalanes.

La trajectòria de la participació de la UPF a TDX segueix una línia ascendent: el percentatge de tesis incorporades sobre el total de tesis llegides se situa al voltant del 90%. Això vol dir que la gran majoria de les tesis llegides a la UPF s'incorporen a TDX i poden ser compartides per tota la comunitat científica. Aquest percentatge s'espera que arribi al 100% amb l'aplicació del Reial Decret 99/2011, que preveu l'obligatorietat del dipòsit en un repositori institucional, i l'acord del Consell Interuniversitari de Catalunya que designa TDX com el repositori oficial per a les universitats catalanes. Són passos molt importants en la implantació de l'accés obert al coneixement a la UPF.

El curs anterior s'havia implementat la nova versió de TDX amb el programari DSpace. Durant aquest curs es van desenvolupar diverses funcionalitats d'aquest programari,

especialment la consulta d'estadístiques a nivell de TDX, Universitat, Departament i tesi doctoral.

**TDX: nombre de tesis introduïdes**

<b>Curs acadèmic</b>	<b>Tesis</b>
Anterior al 2008	203
Curs 2008-2009	136
Curs 2009-2010	122
Curs 2010-2011	139
Curs 2011-2012	123
<b>Total</b>	<b>723</b>

## 8.4. Principals donacions i cessions bibliogràfiques

Cal destacar les donacions següents, ordenades cronològicament:

*Salvador Alsius*

Donació, el setembre del 2011, de prop de 200 volums sobre periodisme.

*Família Estivill Rius*

Donació, el gener del 2012, de més d'un centenar de monografies sobre història i temes reusencs i sobre novel·la espanyola.

*Salvador Caralt*

Donació, el febrer del 2012, de 400 volums de la col·lecció *Bernat Metge* de textos clàssics grecs i llatins.

*International Economic Association*

Donació, el març del 2012, de l'arxiu d'aquesta associació internacional, creada el 1950 sota els auspicis de la UNESCO i de la qual són membres les associacions nacionals d'economia. La donació també inclou les publicacions editades amb ocasió dels congressos i reunions organitzats per la International Economic Association.

*Josep Maria Casasús*

Donació, l'abril del 2012, de més de 500 volums sobre periodisme i comunicació.

*Enrique Murillo*

Donació, el juny del 2012, de 2.000 volums, principalment sobre crítica i creació literària.

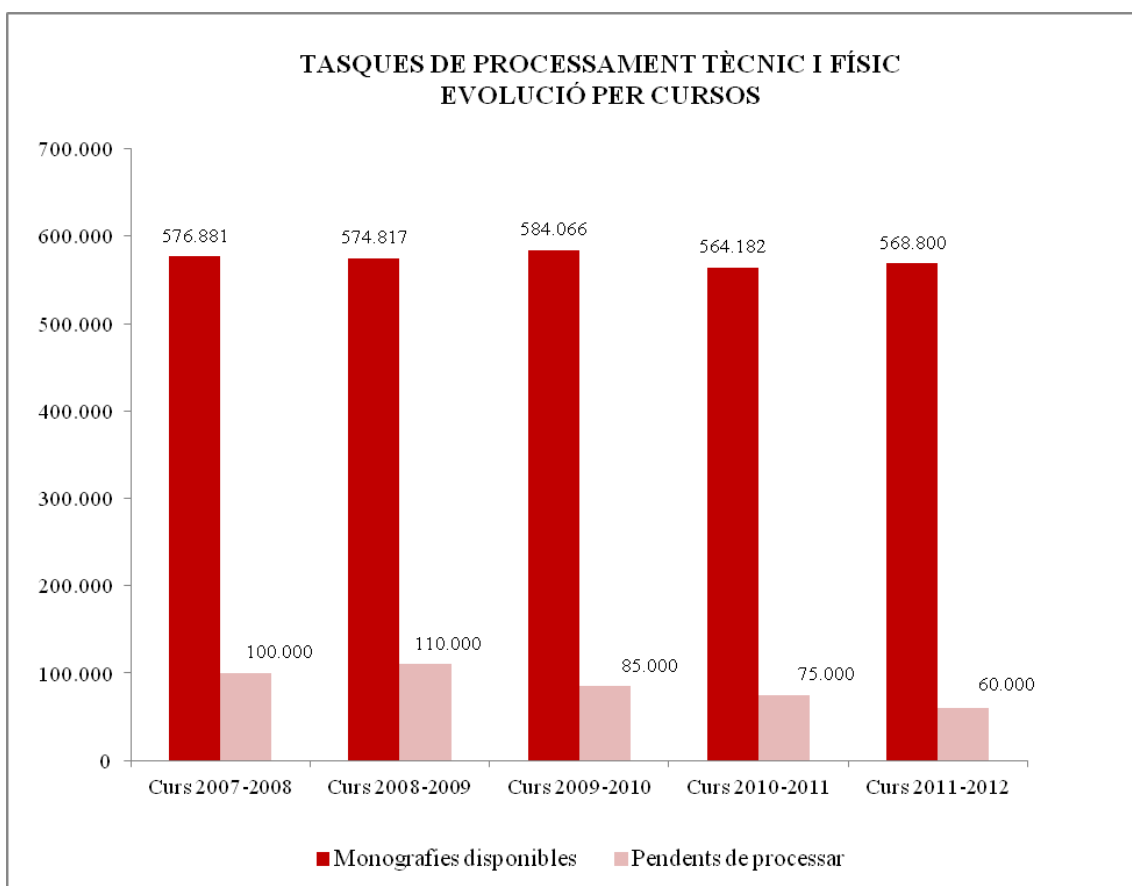
També cal destacar que van continuar arribant regularment documents donats per diferents membres del personal acadèmic de la UPF. Especialment significatius resulten els fons que van continuar donant Josep Fontana sobre història, i Josep Maria Micó sobre literatures romàniques, amb especial incidència en el camp de la literatura castellana.

## 8.5. Tasques de processament tècnic i físic

En finalitzar el curs 2011-2012 la xifra estimativa sobre els documents pendents de processar es va situar al voltant dels 60.000.

	Nombre de volums
Monografies disponibles (ja processades i en suport paper)	568.800
Monografies pendents de processar	60.000

### Tasques de processament tècnic i físic. Evolució per cursos





## **9. Prestació de serveis**



## 9.1. Principals novetats en relació a la prestació de serveis

### Web Biblioteca i TIC accessible des de dispositius mòbils

El mes de maig es va activar una versió per a mòbils de la pàgina web Biblioteca i TIC. Conté una selecció de continguts d'interès per als usuaris en situació de mobilitat que permet:

- Renovar els documents en préstec.
- Buscar i reservar documents al catàleg.
- Saber si hi ha ordinadors portàtils disponibles.
- Saber els horaris i les adreces de la Biblioteca/CRAI, del PIE i de les aules d'informàtica.
- Consultar bases de dades, revistes-e i llibres-e que tenen versió per a mòbil.
- Configurar-se el correu, eduroam i VPN (des d'Apple).
- Fer consultes i peticions a través del CAU (des de determinats navegadors).
- Accedir a les guies temàtiques.
- Estar al dia de les darreres notícies de Biblioteca i TIC.

Aquesta nova web té l'objectiu de posar els recursos i serveis de Biblioteca i TIC encara més a l'abast de tots els usuaris.

### MetacercadorPlus: una eina per cercar ràpidament entre centenars de milions d'articles

A finals de curs va entrar en funcionament el *MetacercadorPlus*, una nova eina que permet amb una sola cerca buscar entre més de 300 milions d'articles de revistes, llibres electrònics i altres documents de forma molt ràpida i amigable, semblant a Google.

El MetacercadorPlus accedeix a un índex únic de manera que la cerca s'executa molt més ràpidament. Per altra banda, gràcies a una interfície molt intuïtiva i usable, facilita una millor consulta dels articles, llibres, tesis, etc. que la Biblioteca ofereix.

### PUC: nou servei de préstec consorciat

El mes d'octubre es va completar la darrera fase d'implementació del PUC. El PUC és un nou servei gratuït que permet als membres de la comunitat universitària sol·licitar en préstec documents de totes les institucions membres del Consorci de Biblioteques Universitàries de Catalunya (CBUC) de manera directa, còmoda, ràpida, àgil i sense intermediaris. Els documents es poden sol·licitar via web, amb la nova interfície de consulta del catàleg unificat, o presencialment a la biblioteca on pertanyen els documents.

Amb els primers mesos de funcionament s'ha constatat que és un servei ben acollit per tota la comunitat universitària i que es troba en fase de creixement.

### Tutorial *Com elaborar un treball acadèmic*

S'ha elaborat el tutorial *Com elaborar un treball acadèmic*, una eina que, de manera ràpida i senzilla, vol ajudar els estudiants en l'elaboració dels seus treballs acadèmics en totes les seves etapes: formular i contextualitzar el tema, trobar i avaluar recursos, redactar el treball, citar les fonts, etc.

Es tracta d'una eina desenvolupada amb un ajut NORMA de la Generalitat de Catalunya i que va comptar amb l'estreta col·laboració entre personal de la Biblioteca de la UPF, professorat del Departament de Comunicació de la UPF i professionals externs.

### **Carnet d'estudiant amb certificat digital**

A finals del curs anterior es va iniciar la campanya de lliurament del nou carnet d'estudiant proveït pel Banco Santander i amb la incorporació d'un certificat digital de l'Agència Catalana de Certificació (CATCert). Al llarg d'aquest curs va continuar la tasca de lliurament de carnets amb unes dades molt positives. Les dades a finals del curs acadèmic són de 5.337 carnets d'estudiant lliurats.

Els carnets lliurats segons la tipologia de l'estudi són (% a partir de les dades oficials de matrícula del curs 2011-12):

-Grau: 4.633 carnets lliurats  
(57,17% sobre 8.880 estudiants matriculats)

- Màster: 551 carnets lliurats  
(55,21% sobre 998 estudiants matriculats)

- Doctorat:

153 amb carnet d'estudiant

397 amb carnet de PDI

(48,80% sobre 1.127 estudiants matriculats)

### **Millores en el VPN (accés als recursos electrònics des de fora de la UPF)**

Els ordinadors connectats a la xarxa UPF permeten a tots els membres de la comunitat universitària accedir directament als recursos d'informació electrònics (bases de dades, revistes i llibres electrònics, diccionaris, etc.) contractats per la Biblioteca. Per poder fer les mateixes consultes des d'un ordinador de fora de la UPF, s'utilitza un protocol anomenat VPN, que identifica el peticionari com a usuari autoritzat de la UPF, amb independència del lloc on es trobi.

Anteriorment es disposava d'una única opció vàlida per a totes les consultes (proxy SSL-VPN). A partir d'aquest curs 2011-2012, es van ampliar les possibilitats de connexió ja que ara es disposa de dues noves opcions: el servei AnyConnect, per aquells recursos que requereixen una connexió especial per executar totes les seves funcionalitats, i el Client VPN, adreçada als usuaris que tenen aquest client instal·lat.

### **Punt d'Atenció de TIC (PATIC)**

Durant el curs 2011-2012 es va posar en marxa el Punt d'Atenció de TIC (PATIC) al campus de la Ciutadella i al campus del Poblenou-Comunicació. El PATIC és un servei adreçat especialment als estudiants per resoldre les incidències informàtiques més habituals i permet solucionar de manera ràpida i immediata els dubtes sobre l'accés a la xarxa i a eduroam, la configuració d'un ordinador, etc.

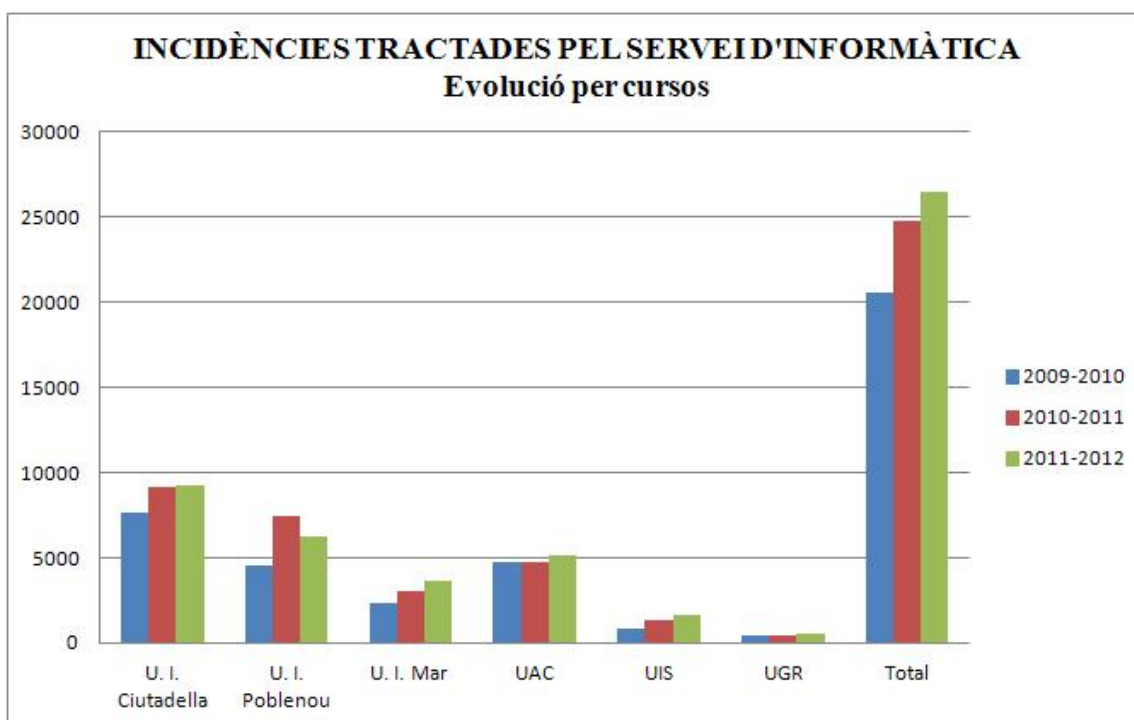
El servei està ubicat a la zona del taulell de la Biblioteca/CRAI i comprèn una pantalla interactiva on l'usuari pot trobar la informació més bàsica que necessiti i una xarxa WiFi d'autoservei ("Quiosc PATIC") des de la qual hom es pot descarregar el programari i les configuracions adequades a l'ordinador o al dispositiu que estigui utilitzant. Al campus de la Ciutadella el servei es complementa amb la presència d'un tècnic informàtic al taulell, de dimarts a divendres de 8.30 a 20.30.

## 9.2. CAU: peticions al Servei d'Informàtica

Durant el període que reflecteix aquesta memòria els CAU del Servei d'Informàtica van rebre un total de 26.459 peticions i incidències.

La taula següent reflecteix les incidències tractades per cadascuna de les unitats (\*):

Unitat	Incidències
Unitat d'Informàtica del Campus de la Ciutadella	9.241
Unitat d'Informàtica del Campus de la Comunicació-Poblenou	6.240
Unitat d'Informàtica del Campus del Mar	3.670
Unitat d'Aplicacions Corporatives	5.124
Unitat d'Infraestructures i Seguretat	1.679
Unitat de Gestió de Recursos	505



(\*) El total d'incidències ateses pel Servei d'Informàtica no coincideix amb la suma de les incidències rebudes per les diferents unitats, ja que una mateixa incidència pot haver estat tractada per més d'un equip.

## 9.3. Correu electrònic

Durant el segon semestre del curs 2011-2012 es va procedir a iniciar el canvi del sistema de correu electrònic del PDI i el PAS de la Universitat.

El nou sistema és el que ofereix Google a través del seu servei de GoogleApps específic per a universitats i escoles.

Les característiques principals del nou sistema són les següents:

- Correu electrònic accessible via web i pels protocols IMAP i POP
- Bústies de 25 GB de capacitat
- Calendari i agenda de contactes
- Google Drive per emmagatzemar i compartir documents a la xarxa (5GB de capacitat)
- Aplicacions web (GoogleApps) per crear i editar els documents (processador de text, full de càlcul, presentacions, dibuixos, formularis, etc.; els documents creats amb aquestes eines no consumeixen quota dels 5GB disponibles)
- Missatgeria instantània
- Capacitat de cerca avançada
- Gran potència per gestionar els missatges de correu brossa i per protegir-se dels virus
- Gestió de grups i de llistes de distribució

Adicionalment al gran augment de prestacions per l'usuari, el nou sistema va permetre un gran estalvi en:

- El cost de llicències de programari
- El cost de la infraestructura per hostatjar a aquests serveis
- Les despeses d'administració del sistema
- Les eines de detecció de virus i correu brossa

El procés de migració de les bústies va començar el mes de maig del 2012 i a finals de juliol ja s'havia migrat tot el PAS i la major part del PDI i PSR. Amb el canvi de sistema es va mantenir l'adreça que tenien els usuaris i es varen transferir les dades de la bústia antiga cap a la nova de manera automàtica.

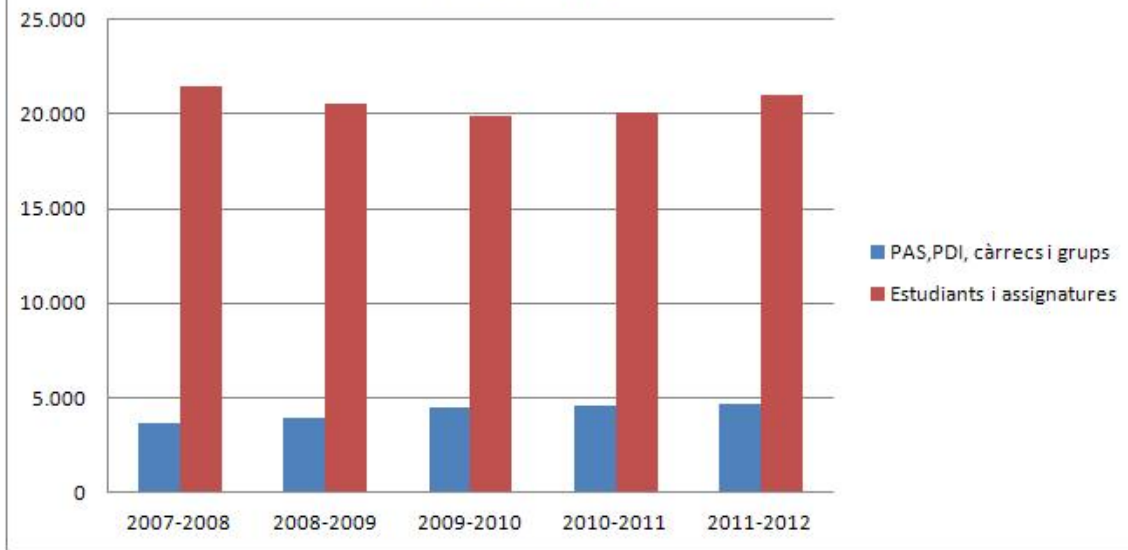
Tot el procés va estar acompanyat de diverses eines i actuacions per fer més fàcil l'adopció del nou sistema als usuaris:

- Cursos de formació per a tots els col·lectius.
- Guies per a la migració i gran quantitat d'informació i documentació per a l'ús del nou sistema a través de la web Biblioteca i TIC i accessibles des de la pròpia eina.
- Una aplicació de reserva que va permetre al PDI escollir el dia i hora de la migració i si volien rebre acompanyament directe per part del personal de suport del Servei d'Informàtica.
- Una migració de les bústies del PAS distribuïda per serveis amb acompanyament directe, per part del personal de suport del Servei d'Informàtica, el dia de la migració.

### Dades d'ús del correu electrònic

<b>Total de bústies de PDI, PAS, càrrecs i grups</b>	4.650
<b>Total de bústies d'alumnes, d'assignatures i d'antics alumnes</b>	21.000

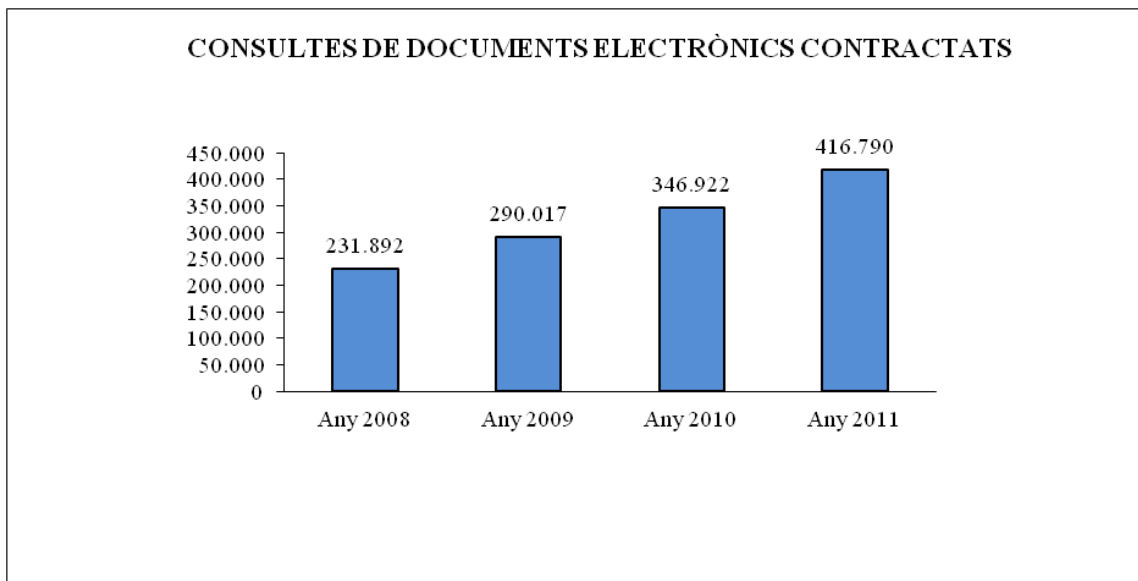
### NOMBRE DE BÚSTIES PER COL·LECTIUS Evolució per cursos



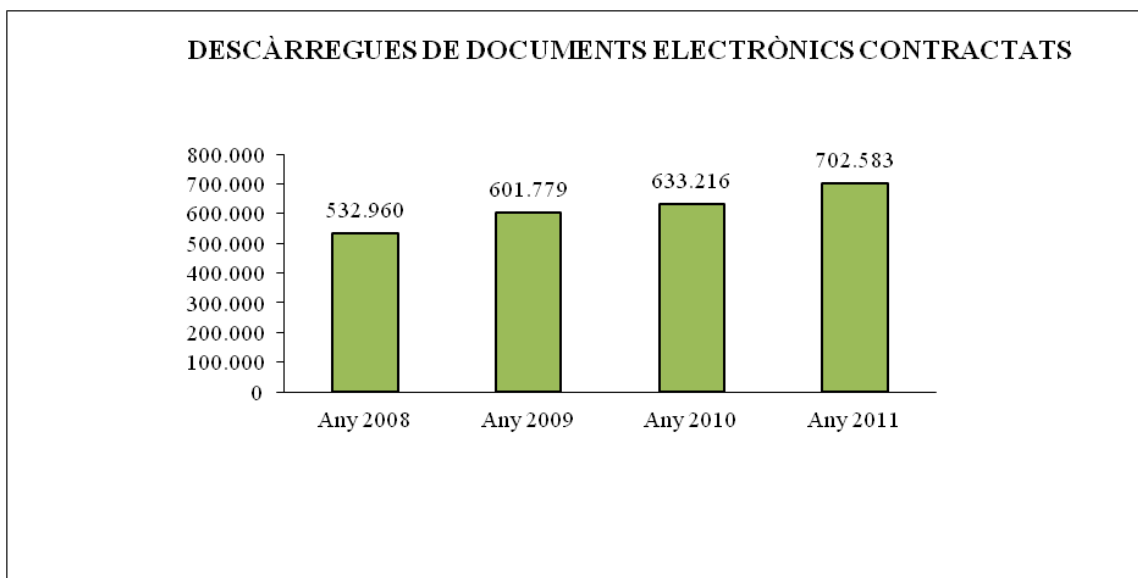


## 9.4. Ús dels recursos electrònics contractats

### a) Dades evolutives de les consultes de documents electrònics contractats



### b) Dades evolutives de les descàrregues de documents electrònics contractats



## 9.5. Formació d'usuaris

El curs acadèmic 2011-2012 es van continuar realitzant les accions necessàries per portar a terme el desplegament de les CI2, més enllà del Curs d'Introducció a la Universitat (CIU), en la resta de cursos de grau i en el postgrau.

Pel que fa als estudis de grau, es va planificar la col·laboració com a prova pilot en l'assignatura de treball de fi de grau (TFG) de quart pel curs acadèmic 2012-2013. El projecte va ser coordinat pel Vicerectorat de Docència i Ordenació Acadèmica.

Pel que fa als estudis de postgrau, la prova pilot d'impartició de sessions de formació en CI2 amb la col·laboració del personal de la Biblioteca i del Servei d'Informàtica es va portar a terme en els màsters i doctorats següents:

- Màster avançat en ciències jurídiques
- Màster en criminologia i execució penal
- Màster en història del món
- Màster en salut laboral
- Doctorat en ciències polítiques i socials

La valoració va ser positiva per part de tots els agents: els responsables del màster o doctorat i el professorat; els formadors, bibliotecaris i informàtics; i els estudiants. Per aquest motiu, es va començar a programar la participació en tots els màsters universitaris UPF per al curs acadèmic 2012-2013. El projecte va ser coordinat pel Vicerectorat de Postgrau i Doctorat.

### Formació d'usuaris: nombre de sessions segons tipologia

Localització	Nombre de sessions introductòries	Nombre de sessions a mida	TOTAL
Biblioteca/CRAI de la Ciutadella	112	25	<b>137</b>
Biblioteca/CRAI del Poblenou	99	17	<b>116</b>
Biblioteca del Campus Universitari Mar	66	41	<b>107</b>
<b>Total</b>	<b>277</b>	<b>83</b>	<b>360</b>

### Formació d'usuaris: nombre d'assistents segons tipologia

Localització	Nombre d'assistents a sessions introductòries	Nombre d'assistents a sessions a mida	TOTAL
Biblioteca/CRAI de la Ciutadella	1.787	347	<b>2.134</b>
Biblioteca/CRAI del Poblenou	730	332	<b>1.062</b>
Biblioteca del Campus Universitari Mar	440	315	<b>755</b>
<b>Total</b>	<b>2.957</b>	<b>994</b>	<b>3.951</b>

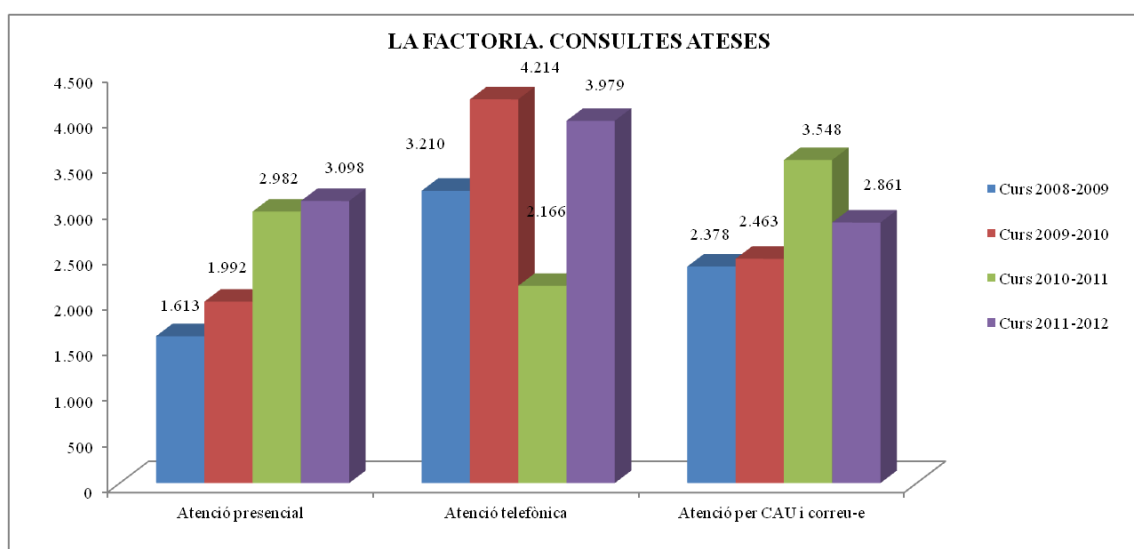
## 9.6. La Factoria

La Factoria, el servei de suport a l'aprenentatge i a la docència present a tots els campus de la Universitat on hi ha docència, va continuar oferint els seus serveis i millorant-los per a tota la comunitat universitària:

- Suport a l'Aula Global (Moodle) amb la resolució de les consultes i la formació feta al PDI. Com a novetat, es va iniciar l'adaptació de qüestionaris elaborats amb processadors de textos al format automàtic de l'Aula Global.
- Creació de materials docents i multimèdia per a professors, així com suport en la publicació a repositoris i a iTunes U.
- Suport a l'elaboració de treballs acadèmics i a la presentació de tesis doctorals per a estudiants.
- Suport en la gestió dels drets d'autor per als materials docents ( propietat intel·lectual).
- Suport a la resolució d'incidències del Campus Global.

Des del Centre d'Atenció a l'Usuari (CAU) es poden fer arribar les consultes i les incidències a La Factoria en servei 24 x 7.

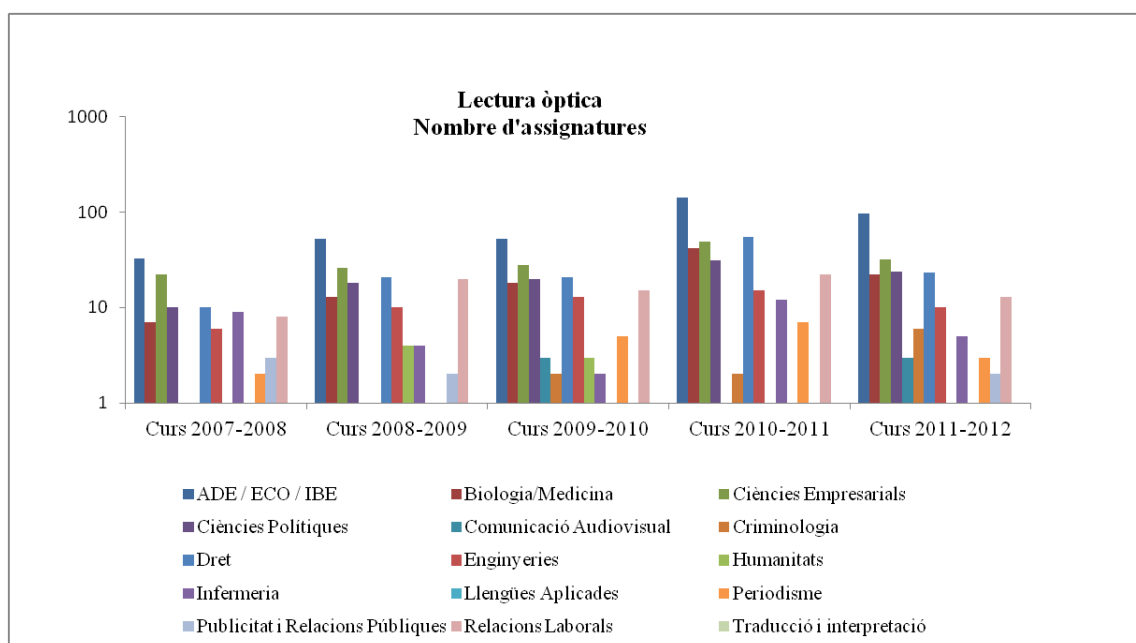
### La Factoria. Consultes ateses. 2008-2012



## 9.7. Lectura òptica

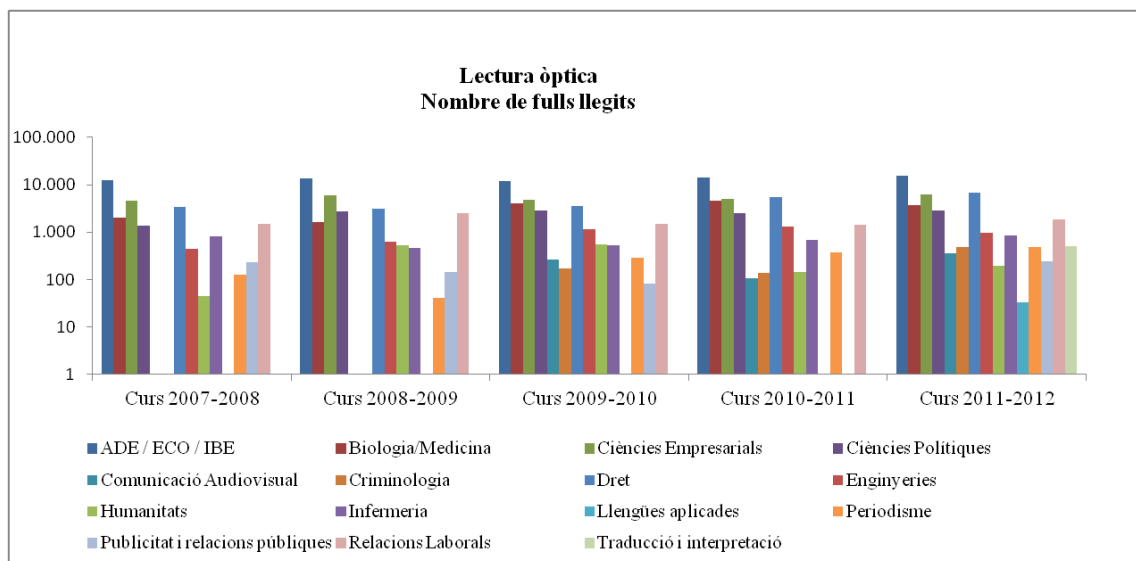
### a) Nombre d'assignatures

Estudis	Curs 2007-2008	Curs 2008-2009	Curs 2009-2010	Curs 2010-2011	Curs 2011-2012
ADE / ECO / IBE	33	53	52	141	97
Biologia/Medicina	7	13	18	42	22
Ciències del Treball	1	1	1	0	0
Ciències Empresarials	22	26	28	49	32
Ciències Polítiques	10	18	20	31	24
Comunicació Audiovisual	0	0	3	1	3
Criminologia	0	0	2	2	6
Dret	10	21	21	55	23
Enginyeries	6	10	13	15	10
Humanitats	1	4	3	1	1
Infermeria	9	4	2	12	5
Llengües Aplicades	0	0	0	0	1
Periodisme	2	1	5	7	3
Publicitat i Relacions Públiques	3	2	1	0	2
Relacions Laborals	8	20	15	22	13
Traducció i Interpretació	0	0	0	0	1
<b>Total</b>	<b>112</b>	<b>173</b>	<b>184</b>	<b>378</b>	<b>243</b>



## b) Nombre de fulls llegits

Estudis	Curs 2007-2008	Curs 2008-2009	Curs 2009-2010	Curs 2010-2011	Curs 2011-2012
ADE / ECO / IBE	12.430	13.379	11.966	13.932	15.559
Biologia/Medicina	2.008	1.607	4.029	4.580	3.772
Ciències del Treball	33	14	24	0	0
Ciències Empresarials	4.657	5.971	4.886	4.945	6.177
Ciències Polítiques	1.362	2.750	2.820	2.509	2.897
Comunicació Audiovisual	0	0	260	105	355
Criminologia	0	0	173	136	480
Dret	3.338	3.126	3.568	5.559	6.719
Enginyeries	440	623	1.146	1.313	962
Humanitats	45	529	547	146	191
Infermeria	813	460	525	682	869
Periodisme	127	41	285	372	476
Publicitat i Relacions Públiques	236	145	81	0	245
Relacions Laborals	1.500	2.490	1.502	1.403	1.883
Traducció i Interpretació	0	0	0	0	500
<b>Total</b>	<b>26.989</b>	<b>31.135</b>	<b>31.812</b>	<b>35.682</b>	<b>41.110</b>



## 9.8. Portal de Producció Científica

Aquest curs acadèmic el Portal de Producció Científica (PPC) va continuar el seu procés de creixement i també d'incorporació de noves funcions i millores.

A l'inici del curs 2011-2012, es va implementar el CVN (Currículum Vitae Normalizado). Es tracta d'un nou format de CV desenvolupat per la FECYT (Fundación Española para la Ciencia y la Tecnología), amb l'objectiu que constitueixi un format únic i estandaritzat, que serveixi per tots els àmbits del coneixement i que pugui ser presentat a qualsevol convocatòria. Actualment, ja s'ha pogut utilitzar per presentar-se a les convocatòries del Ministeri de Ciència i Innovació i es preveu que més endavant sigui el format estàndard per a qualsevol organisme públic (ANECA, AQU Catalunya, etc.). El CVN és un currículum normalitzat, que incorpora el protocol XML (format etiquetat que permet l'intercanvi de dades). A més, és multilingüe i permet la traducció als idiomes cooficials i a l'anglès. La generació del CVN només es pot realitzar des d'una aplicació certificada per la FECYT que, en el cas de la UPF, és el Portal de Producció Científica (PPC).

Pel que fa a noves funcionalitats, es va treballar en la creació d'una intranet des del PPC consultable des del Campus Global que agrupi les diferents opcions existents relacionades amb la producció científica. D'una banda, s'oferirà la possibilitat de generar llistats personalitzats a partir de les dades del PPC i de l'altra es possibilitarà al PDI que ho desitgi que s'introdueixi ell mateix les noves dades del seu CV des de l'aplicació GPC (Gestió de la Producció Científica).

A finals d'aquest curs 2011-2012, el PPC contenia el CV de 873 PDI. El 91% del professorat doctor a temps complet disposa del currículum actualitzat al PPC.

Pel que fa a nombre de referències, les dades eren:

- Articles de revista: 24.549
- Capítols de llibre: 11.016
- Llibres: 3.639
- Projectes: 6.745
- Convenis: 2.416
- Tesis dirigides: 1.679
- Congressos: 25.931

Durant aquest curs, el portal va rebre 1.151 visites externes (realitzades des d'ordinadors no connectats a la xarxa de la UPF) procedents de 10 països diferents i es van visitar més de 3.200 pàgines.

### Portal de Producció Científica. Currículums per departaments

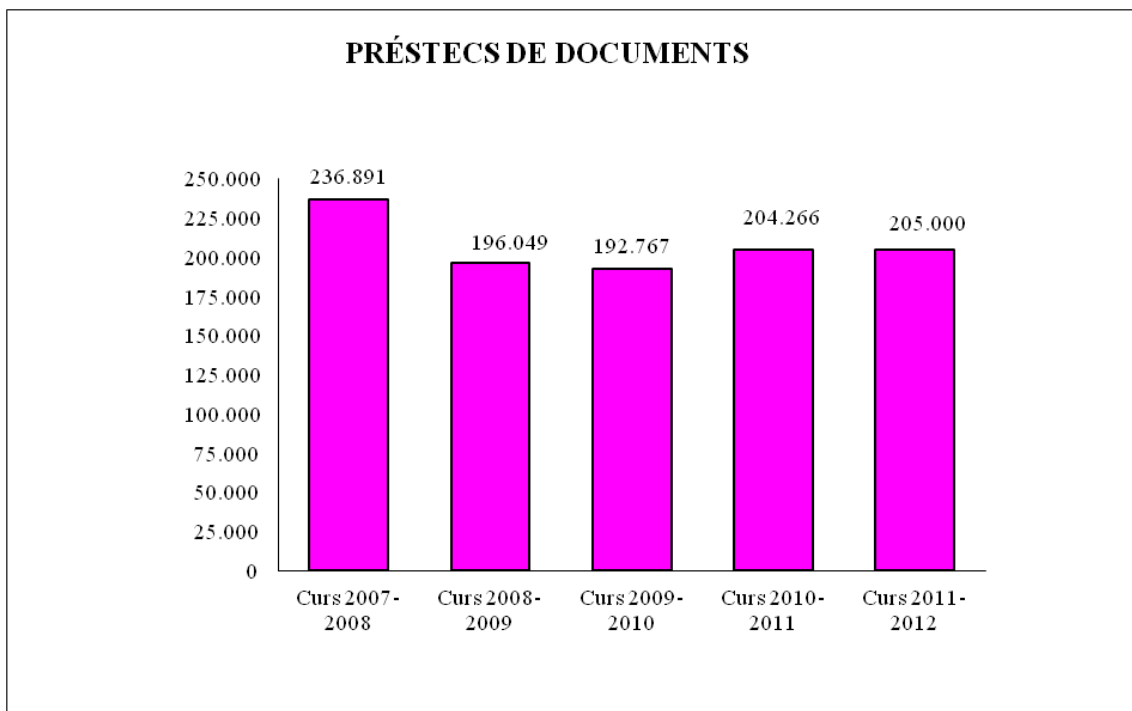
Departament	CV
Ciències Experimentals i de la Salut	109
Ciències Polítiques i Socials	65
Comunicació	85
Dret	109
Economia i Empresa	175
Humanitats	103
Tecnologies de la Informació i les Comunicacions	112
Traducció i Ciències del Llenguatge	115
<b>Total</b>	<b>873</b>

## 9.9. Préstec de documents

### a) Préstecs de documents de la Biblioteca

<b>Nombre de préstecs de documents</b>	<b>205.000</b>
--	----------------

Dades evolutives dels préstecs de documents



### b) Préstec de documents del PUC

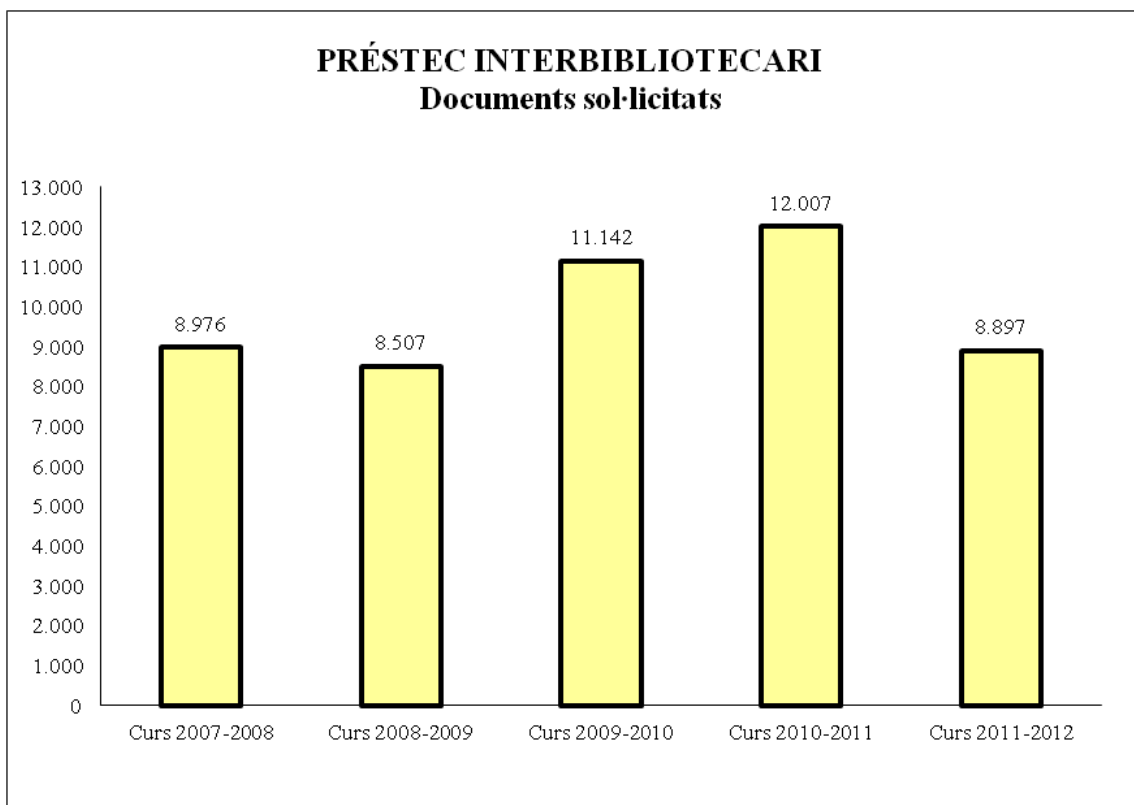
	Documents UPF		Documents d'altres institucions del CBUC	
	Demanats via web i prestats a usuaris d'altres institucions (*)	Prestats presencialment a usuaris d'altres institucions (*)	Demanats via web i prestats a usuaris UPF	Prestats presencialment a usuaris UPF en altres institucions
gener - setembre 2012	5.734	3.276	6.842	1.264

(\*) Aquests préstecs estan inclosos en les dades de préstecs de documents 2011-2012.

**c) Préstec interbibliotecari: documents sol·licitats**

Tipologia de documents	Nombre de documents sol·licitats
Còpies de publicacions en sèrie	6.702
Documents originals	2.195
<b>Total</b>	<b>8.897</b>

Dades evolutives del préstec interbibliotecari: documents sol·licitats



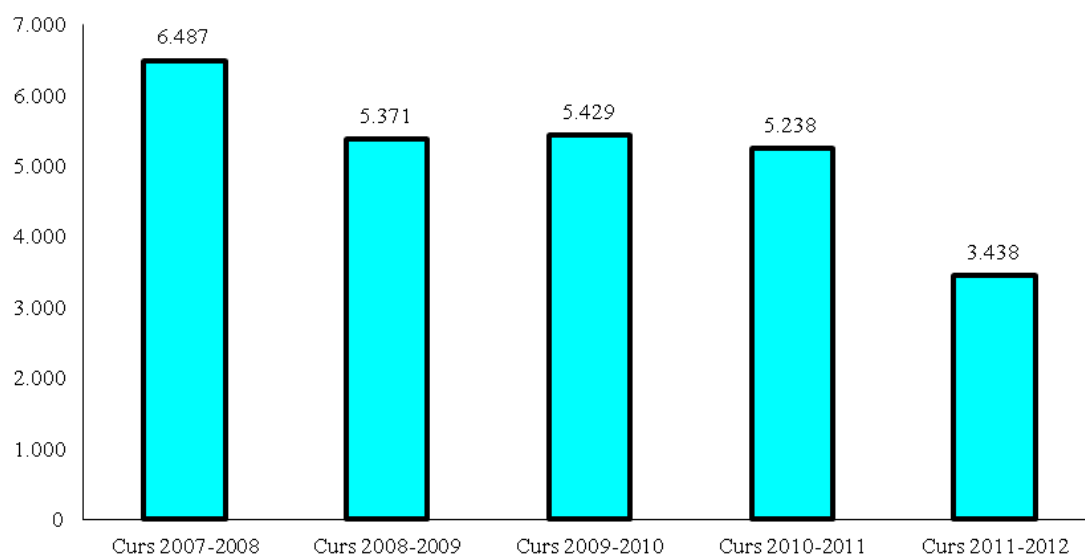
**d) Préstec interbibliotecari: documents prestats**

Tipologia de documents	Nombre de documents prestats
Còpies de publicacions en sèrie	1.895
Documents originals	1.543
<b>Total</b>	<b>3.438</b>

Dades evolutives del préstec interbibliotecari: documents prestats



## PRÉSTEC INTERBIBLIOTECARI Documents prestats

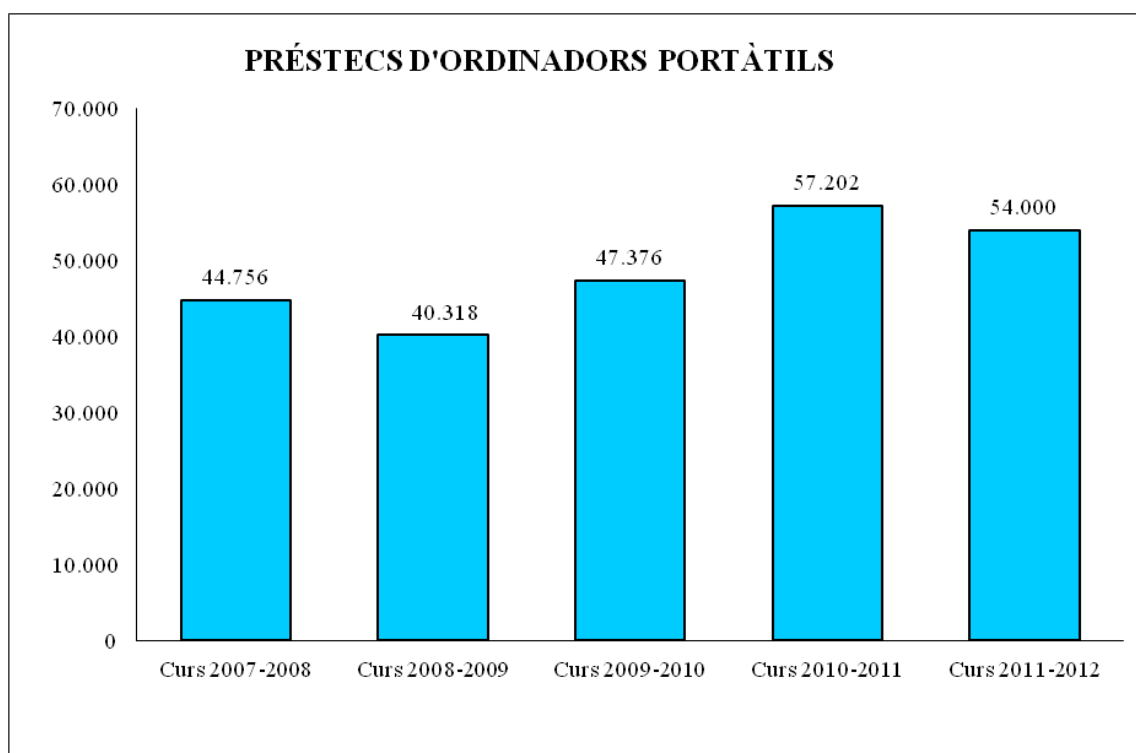


## 9.10. Préstec d'equipaments

### a) Préstecs d'ordinadors portàtils

Localització	Nombre de préstecs d'ordinadors portàtils
Biblioteca/CRAI de la Ciutadella	26.000
Biblioteca/CRAI del Poblenou	14.000
Biblioteca del Campus Universitari Mar	14.000
<b>Total</b>	<b>54.000</b>

Dades evolutives dels préstecs d'ordinadors portàtils

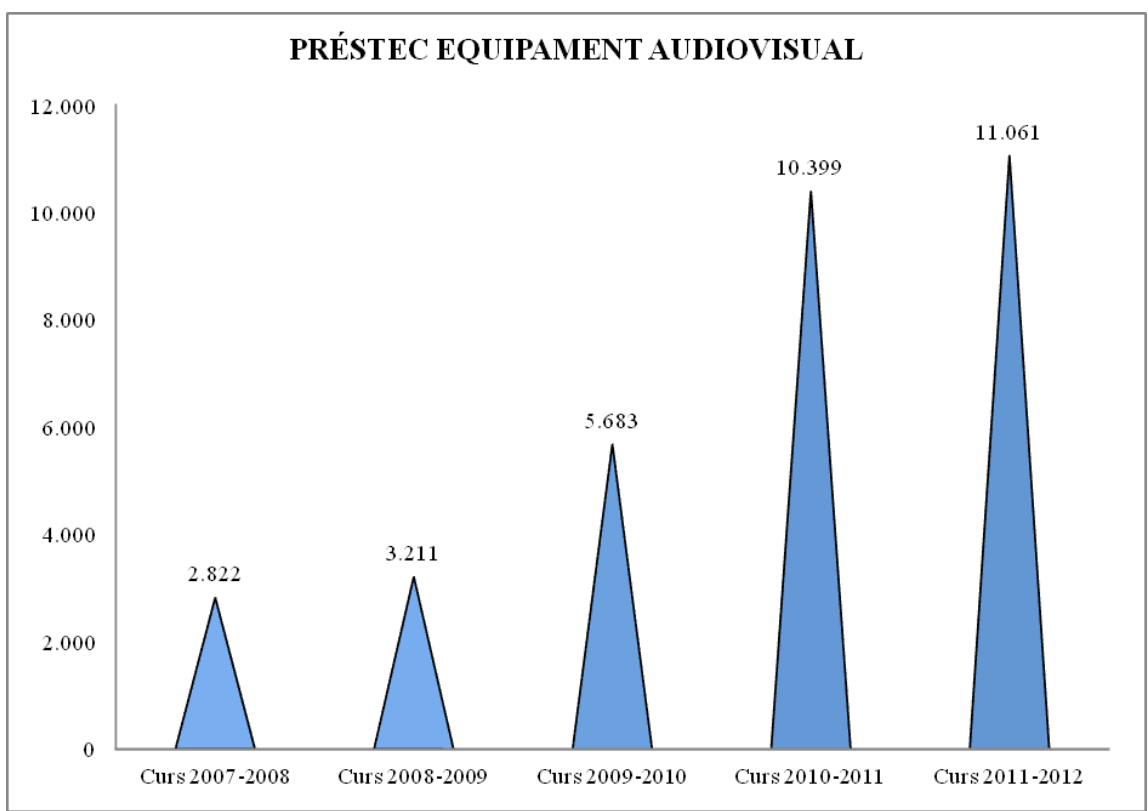


### b) Préstecs d'equipaments audiovisuals

Sol·licitant	Nombre de préstecs
Grau i Llicenciatura en Comunicació Audiovisual	3.361
Grau i Llicenciatura en Periodisme	4.542
Grau i Llicenciatura en Publicitat i Relacions Públiques	1.343
Grau i Llicenciatura en Traducció i Interpretació / Llengües aplicades	149
ESUP (Enginyeries)	189
Estudis Hispànics	22
Màsters	114
Departament de Comunicació	801
Departament de Traducció i Ciències del Llenguatge	119
Departament de Tecnologies de la Informació i Comunicacions	86

Altres	335
<b>TOTAL</b>	<b>11.061</b>

Dades evolutives dels préstecs d'equipaments audiovisuals.2007-2012



## 9.11. Punt d'Informació a l'Estudiant (PIE)

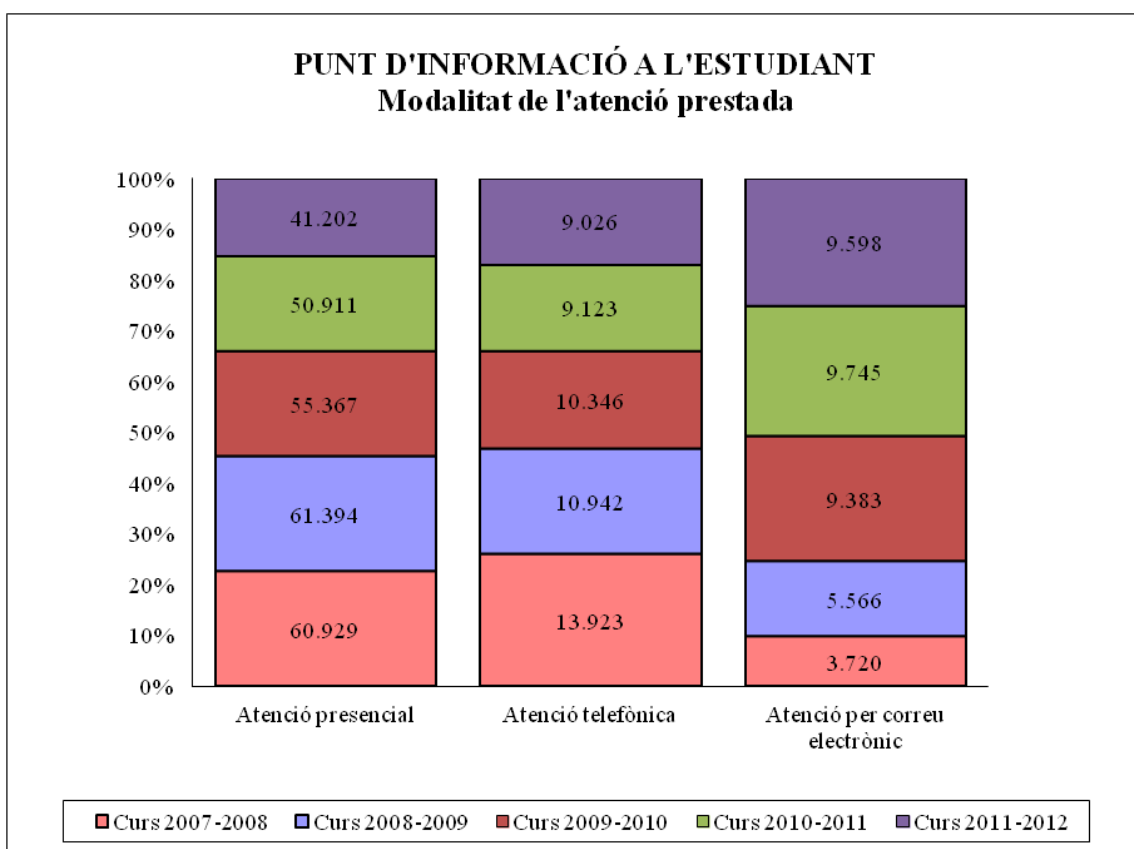
El Punt d'Informació a l'Estudiant (PIE) és el servei que la Universitat posa a disposició de tothom per tal de proporcionar informació i orientació sobre l'organització, el funcionament i les activitats de la UPF i també per fer els tràmits i les gestions dels procediments acadèmics i d'extensió universitària.

Aquests darrers anys s'han consolidat els serveis d'informació i atenció presencial, telefònica i electrònica (CAU) i durant el curs 2011-2012 es va continuar proposant un nou punt d'atenció durant els primers dies de curs al campus de la Ciutadella: el PIExpress. En aquest punt, es van resoldre aquelles consultes que requerien una intervenció ràpida i els estudiants van disposar d'un ordinador per fer tràmits electrònics. El nou servei va tenir de nou una molt bona acollida.

El curs 2011-2012, i com a novetat destacada, des del PIE es van lliurar els nous carnets d'estudiant amb certificat digital. Per aquest motiu, es van habilitar durant els primers mesos de curs uns espais especials per a les Entitats de Registre, des d'on es van gravar els certificats digitals d'estudiants als nous models de carnet. Durant la resta de curs, aquesta gravació i lliurament es va fer des dels diferents espais ubicats a la Biblioteca/CRAI de cada un dels campus.

### Usuaris atesos i modalitat de l'atenció

Modalitat de l'atenció	Nombre d'usuaris atesos
Atenció presencial	41.202
Atenció telefònica	9.026
Atenció per correu electrònic	9.598
<b>Total</b>	<b>59.826</b>



## 9.12. Servei d'Atenció Telefònica (SAT)

El Servei d'Atenció Telefònica (SAT) és el servei d'atenció telefònica bàsica de la UPF que funciona amb una centralita única per a tots els edificis de la Universitat.

Les funcions del SAT que s'han anat consolidant aquests darrers anys són:

- Rebre les trucades al 93 542 20 00 i passar-les a la persona o unitat corresponent.
- Atendre les trucades externes quan no hi ha ningú que les pugui agafar.
- Enviar un correu electrònic amb l'avis de trucada, en el cas que no es pugui passar.
- Gestionar consultes d'informació externes de diferents tipus:
  - Informació de primer nivell: atendre-les amb resposta directa.
  - Informació de segon nivell: redirigir-les a la persona o unitat adient.

Des del curs acadèmic 2010-2011 el SAT a sol·licitud dels serveis recupera les extensions en els moments en què els serveis no poden atendre els telèfons.

**Nombre de trucades ateses i avisos de trucades.**

	<b>Trucades ateses</b>	<b>Avisos de trucada enviats per correu electrònic</b>	<b>Total</b>
<b>Curs 2008-2009</b>	67.767	1.256	<b>69.023</b>
<b>Curs 2009-2010</b>	78.923	899	<b>79.822</b>
<b>Curs 2010-2011</b>	74.416	967	<b>75.383</b>
<b>Curs 2011-2012</b>	70.551	910	<b>71.461</b>

## 9.13. Suport a congressos i esdeveniments oficials

### Campus de la Ciutadella

Es va donar suport a un total de 170 actes. La majoria es varen celebrar a l'Auditori de Ciutadella, a l'Auditori de l'edifici Mercè Rodoreda i a la Sala de Graus Albert Calsamiglia.

Cal destacar especialment la reunió del Claustre, l'acte acadèmic de graduació dels estudiants de grau, el debat UPF-Món i l'atorgament dels doctorats *honoris causa* a Ernesto Garzón i Eugenio Bulyn.

### Campus de la Comunicació-Poblenou

Es va donar suport a 318 actes, entre congressos i esdeveniments oficials.

Per espais, la distribució va ser la següent:

Espai	Nombre d'actes
Auditori	138
Sala de conferències	137
Sala polivalent	33
Sala d'innovació docent	5
Plaça Gutenberg	5

Cal destacar especialment l'acte acadèmic de graduació dels estudiants de màsters oficials i doctorats de la UPF i l'atorgament dels doctorats *honoris causa* a William Labov.

### Campus Universitari Mar

Es va donar suport a un total de 20 actes, tots ells a l'Auditori de l'edifici França.

## 9.14. Suport a projectes de recerca

### Campus de la Ciutadella

Va finalitzar la migració del sistema de servidors virtuals a la nova plataforma VMWARE. Aquest entorn consta de quatre servidors físics que donen servei a disset servidors virtuals. D'aquests, cinc són destinats a dotar una infraestructura LAMP on hostatjar els diferents projectes de recerca i quatre són servidors específics per a serveis propis d'investigadors. La resta són per a altres serveis de propòsit general i control.

Durant aquest any es va participar en la compra, instal·lació i configuració del nou clúster de computació de diferents recercadors de la unitat de Biologia Evolutiva del Departament del Ciències Experimentals i Salut. Aquest clúster es compon d'una part d'emmagatzemament de 208 TB bruts, distribuïts en quatre servidors i dues cabines de disc, i d'una part de nodes de càlcul amb 28 nodes i 224 *cores* amb un total de 2.6 TB de memòria RAM.

També es va posar en marxa un servei d'emmagatzemament per a dos grups de recerca per tal de tenir les seves dades centralitzades i compartides amb els membres del grup. Aquests espais són de 2Tb i 1Tb amb accés de 12 i 17 usuaris.

Finalment es va participar en la definició i configuració de recursos per a la simplificació del procés d'instal·lació i migració de sistemes de sobretaula.

### Campus de la Comunicació-Poblenou

Des del Servei d'Informàtica del campus de la Comunicació-Poblenou es va continuar oferint els següents serveis als investigadors del campus, principalment al Departament de Tecnologies de la Informació i les Comunicacions:

- Autenticació DTIC-LDAP: servei d'autenticació centralitzat per a tots els serveis administrats pel Servei d'Informàtica i d'alguns servidors propis del grup.
- Repositoris TRAC/SVN: repositoris de versions de codi amb una capa web TRAC que amplia les funcions d'un projecte SVN i ofereix noves eines col·laboratives.
- SAMBA personal i compartit: espai de disc complementari al de la resta de la comunitat universitària sense quotes per usuari, projecte o grup.
- Creació de material multimèdia: s'ajuda els usuaris en el disseny i la creació de material multimèdia, principalment vídeos promocionals o de tancament de projecte.
- Wikis: s'ofereix suport al desplegament de wikis.
- Sistema de *backup*: per a servidors físics i virtuals. Tant per a servidors administrats per la UPF com per a servidors amb administració delegada.
- Sistema de monitorització: configurat un sistema de monitorització i d'alertes compost per diferents eines complementàries:
  - Nagios: alertes sobre l'estat dels serveis i dels servidors.
  - Cacti: evolució temporal de l'estat dels serveis i obtenció d'indicadors d'ús i consum dels serveis.
  - Syslog: recollida centralitzada de registres d'activitat dels diferents sistemes.
  - Google Analytics: enviament automàtic d'informes mensuals amb indicadors d'ús i patrons d'accés a diferents webs de grup/projecte/congrés.

Tots aquests serveis estan basats en tecnologia de codi obert. A més, la gran majoria d'aquests serveis estan implementats dins del clúster de virtualització del campus. Durant el curs 2011-2012, el clúster de virtualització va esdevenir el nucli central dels sistemes de suport a la recerca del campus.



## Serveis de suport a la recerca (Campus de la Comunicació-Poblenou)

Servei	Abast	Backup	Monitorització (nagios/cacti)	Indicadors d'ús
<b>Autenticació DTIC-LDAP</b>	1.267 entrades	Sí	Sí	Sí
<b>TRAC/SVN</b>	105 projectes	Sí	Sí	Sí
<b>SAMBA personal</b>	398 carp. personals	Sí	Sí	Sí
<b>SAMBA compartit</b>	52 carp. compartides	Sí	Sí	Sí
<b>Pàgines personals</b>	241 pàg. personals	Sí	Sí	Sí
<b>Pàgines de grup/projete/congrés</b>	51 pàg. de grup/projete/congrés	Sí	Sí	Sí
<b>Creació material multimèdia (vídeos)</b>	9 vídeos	Sí	N/A	N/A
<b>Moinwikis</b>	38 moinwikis	Sí	Sí	Sí
<b>Mediawikis</b>	23 mediawikis	Sí	Sí	Sí
<b>Altres wikis</b>	2 wikis	Sí	Sí	No
<b>Bacula (sistema de backup)</b>	43 servidors dins del rotatiu de backup	Sí	Sí	Sí
<b>Alertes Nagios</b>	117 servidors monitoritzats i 416 checks de serveis	Sí	Sí	Sí
<b>Monitorització Cacti</b>	254 gràfics i 18 indicadors automàtics d'ús dels serveis	Sí	Sí	Sí
<b>Informes G.Adwords</b>	27 webs auditades	Sí	N/A	Sí
<b>Màquines virtuals</b>	154 virtuals	Sí	Sí	Sí

A més, durant aquest curs acadèmic es va participar, entre d'altres, en els projectes de recerca següents:

- Projecte CEEDS (SPECS): Es va redissenyar la infraestructura de sistemes i de xarxa renovant també l'equipament audiovisual. Això va comportar millor seguretat, escalabilitat i flexibilitat dels sistemes.
- Projecte COMPMUSIC (MTG): Amb aquest projecte es va fer una gran inversió a la infraestructura transversal de virtualització del DTIC. Es va redissenyar i ampliar l'emmagatzematge i el nou sistema de *backup*. Es va doblar la capacitat total dels nodes de còmput i es va augmentar la capacitat neta d'emmagatzematge en 150 TB.
- Projecte FREESOUND (MTG): Es va ajudar en la virtualització d'aquest projecte, millorant-ne la flexibilitat i l'escalabilitat i aportant alta disponibilitat i independència de maquinari.
- Clúster de computació HPC (CNS): Es va assessorar en la definició dels requisits tècnics i dels plecs per a la compra del nou clúster de computació per al grup CNS.

## **9.15. Telefonía**

A partir del mes de gener, coincidint amb la posada en marxa de la línia de comunicacions mitjançant el Parc de Salut Mar, es van migrar a telefonía IP els espais de la UPF a l'edifici França.

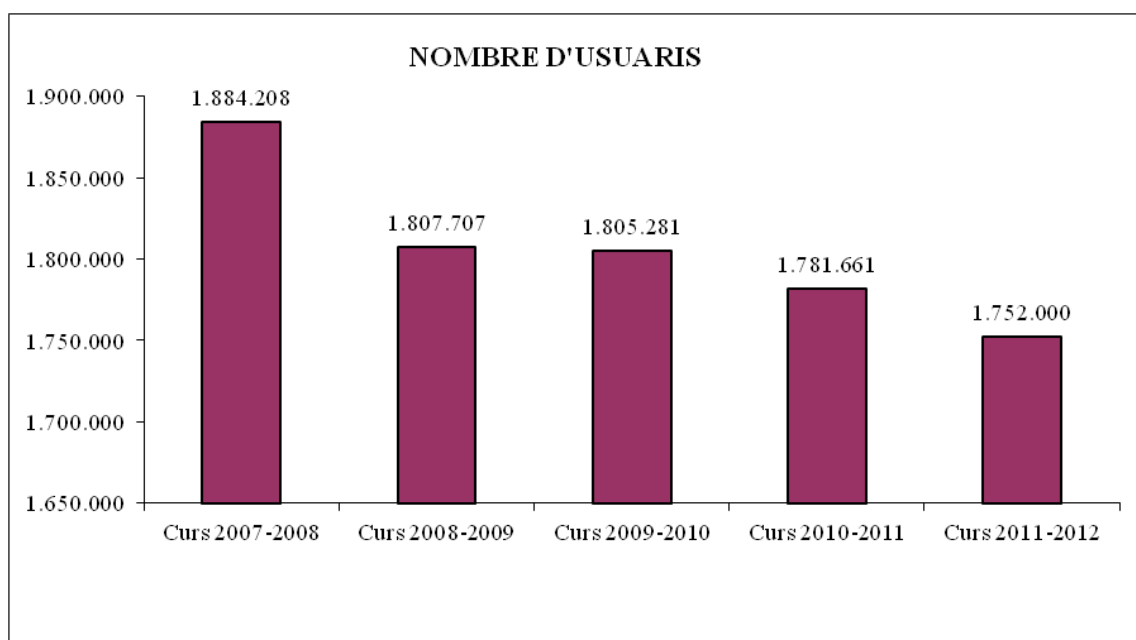
Al mes de febrer es va procedir a una actualització del sistema de música en espera a les centraletes telefòniques de la Universitat. El nou sistema representa un abaratiment de costos en relació amb el sistema anterior.

## 9.16. Usuaris de la Biblioteca

### Nombre d'usuaris per seus

Localització	Nombre d'usuaris
Biblioteca/CRAI de la Ciutadella	1.305.000
Biblioteca/CRAI del Poblenou	338.000
Biblioteca del Campus Universitari Mar	109.000
<b>Total</b>	<b>1.752.000</b>

Dades evolutives del nombre d'usuaris



## 9.17. Videoconferència

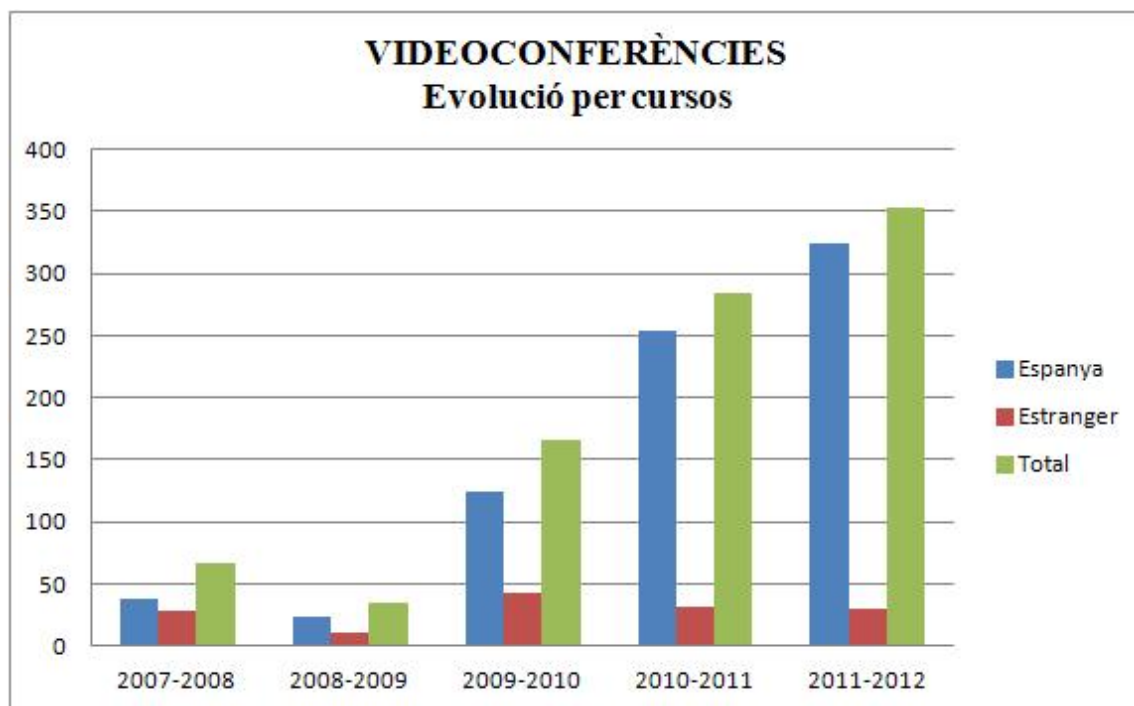
Destinacions de les videoconferències:

### Des del Campus de la Ciutadella

Lloc	Nombre	Percentatge
Espanya	11	73,3%
Fora d'Espanya	4	26,7%
<b>TOTAL</b>	<b>15</b>	<b>100%</b>

### Des del Campus de la Comunicació-Poblenou

Lloc	Nombre	Percentatge
Espanya	313	92,6%
Fora d'Espanya	25	7,4%
<b>TOTAL</b>	<b>338</b>	<b>100%</b>



## 9.18. Web Biblioteca i TIC

Durant aquest curs es va activar la versió de la web per a dispositius mòbils, anomenada *Biblioteca i TIC mòbil*.

També es va ampliar l'ús de l'aplicació LibGuides per a elaborar diverses guies:

- Cercadors, directoris i multicercadors. Google acadèmic i UPF
- Els codis QR a la Biblioteca/CRAI
- Com mantenir-se al dia en informació científica
- Dades estadístiques
- Gestor de bibliografies RefWorks
- Metacercador i MetacercadorPlus: una cerca, molts recursos
- Premsa

Els continguts de la web es van actualitzar i renovar d'acord amb els canvis i novetats dels serveis, entre els quals cal destacar:

- La informació sobre la migració del correu electrònic i les aplicacions de Google per al PDI i el PAS (calendari, xat, etc.)
- Les *Recomanacions per a la normalització del nom i de la filiació dels autors en la producció científica de la UPF*
- L'ús de les eines del calendari i els mapes de Google per millorar la forma de presentació i la gestió dels horaris i adreces de la Biblioteca
- El nou servei de préstec de documents d'altres universitats catalanes (PUC)

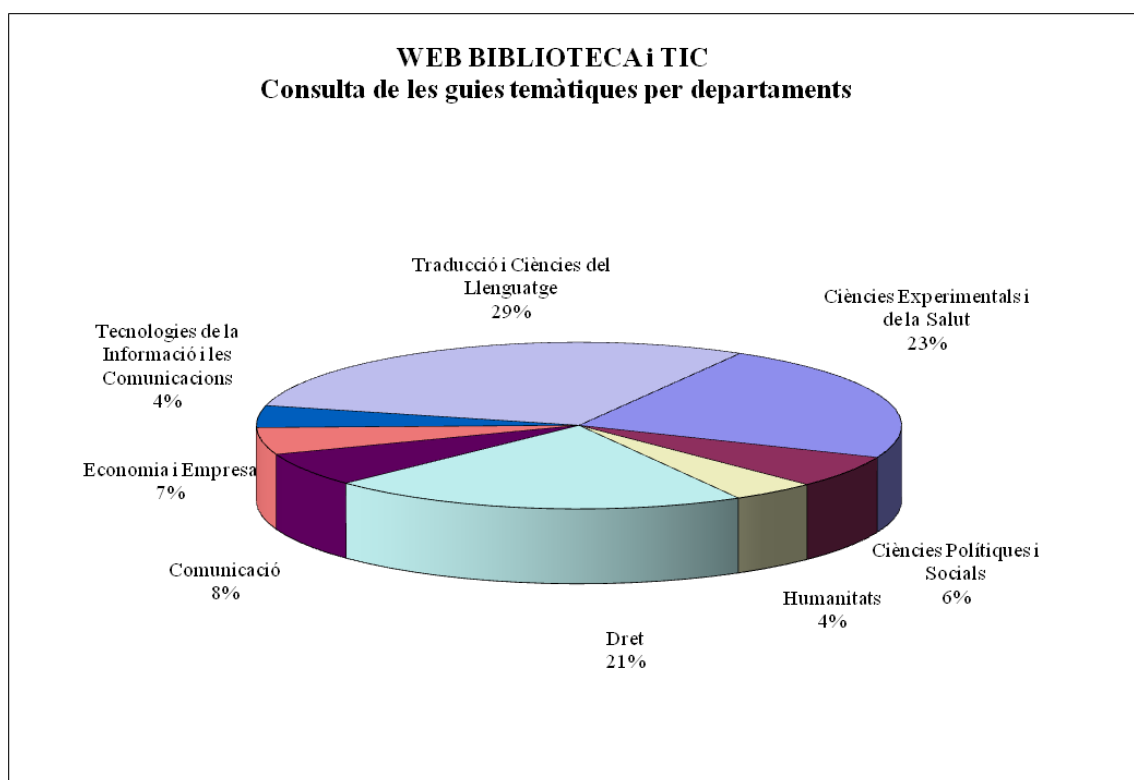
Per altra banda, es van difondre a través de la web els tutorials *Com elaborar un treball acadèmic*, *El plagiat i l'honestedat acadèmica*, *Com citar i elaborar referències bibliogràfiques*.

### Web Biblioteca i TIC: dades evolutives de les visites

Curs acadèmic	Nombre de visites
Curs 2007-2008	789.578
Curs 2008-2009	614.697
Curs 2009-2010	589.494
Curs 2010-2011	744.975
Curs 2011-2012	797.388

### Web Biblioteca i TIC: dades evolutives de les visites a les guies temàtiques

Curs acadèmic	Nombre de visites
Curs 2007-2008	169.415
Curs 2008-2009	158.935
Curs 2009-2010	191.161
Curs 2010-2011	290.478
Curs 2011-2012	183.582



## 9.19. Xarxa sense fils

Al llarg d'aquest curs acadèmic es van millorar les àrees il·luminades mitjançant la incorporació de nous punts d'accés a tots els edificis de la Universitat.

Es va continuar amb la incorporació del protocol 802.11a (banda 5 GHz) als punts d'accés WiFi amb més nombre d'usuaris simultanis del Campus de la Ciutadella. Aquest protocol és el que s'aconsella als usuaris que disposin de dispositius compatibles.

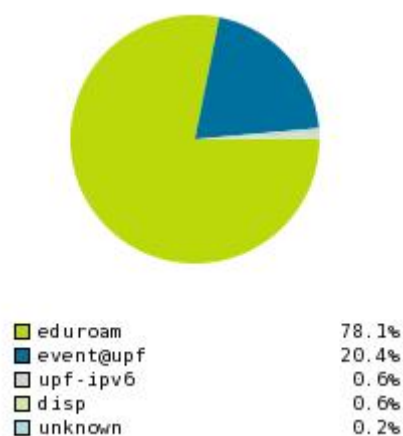
La creixent incorporació de telèfons intel·ligents (*smartphones*) dotats de tecnologia WiFi va provocar un augment constant dels usuaris, tal i com es pot veure al gràfic següent.

Nombre d'usuaris de la xarxa sense fils. 2011-2012



El gener del 2012 es va realitzar a l'auditori del Campus de la Comunicació-Poblenou una presentació de la tecnologia IPv6. Per tal de poder dur a terme demostracions entre els assistents, es va habilitar de manera temporal una xarxa sense fils que incorporava aquest protocol de xarxa. La xarxa disponible és una xarxa sense fils per a la monitorització de dispositius existents als edificis de la Universitat i sense accés per part dels usuaris.

Ús de les xarxes disponibles

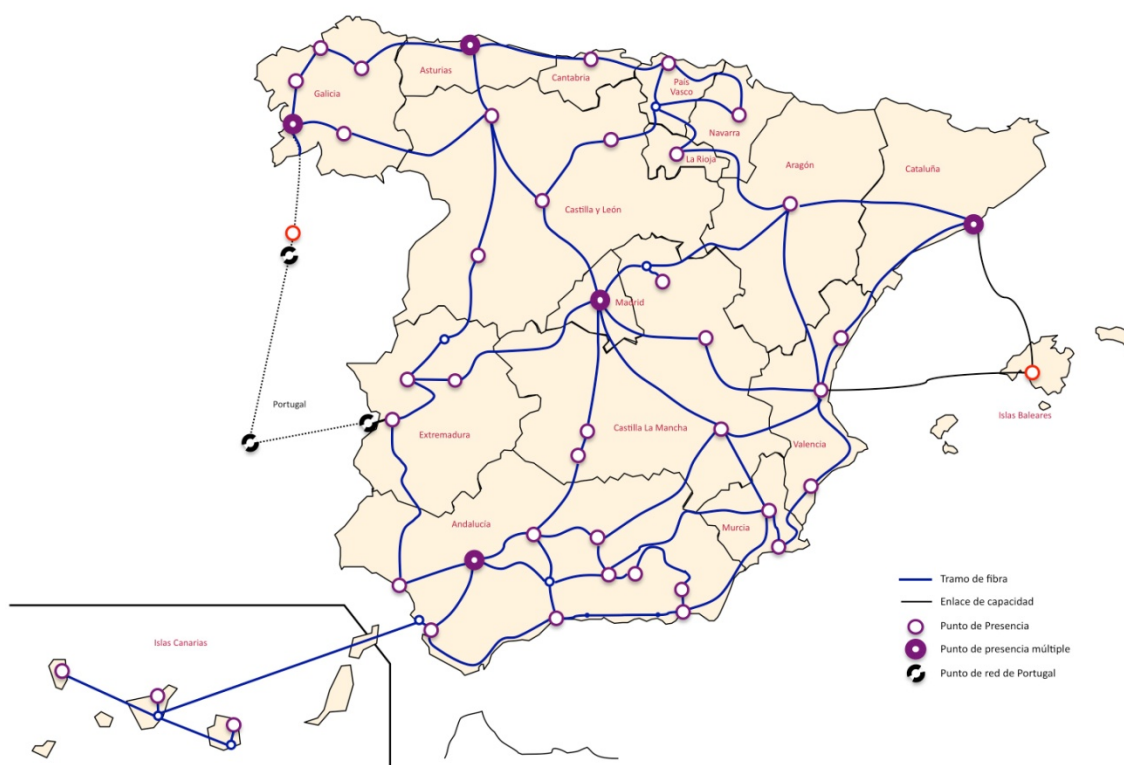


## 9.20. Xarxa: connexió a Internet

El curs 2011-2012 el Centre de Serveis Científics i Acadèmics de Catalunya (CESCA) va renovar l'equipament de l'Anella Científica (la xarxa de comunicacions que connecta les universitats i els centres de recerca catalans entre si i amb Internet). Es van instal·lar dos encaminadors de gran capacitat, un a cada node de presència de l'Anella Científica, amb capacitat de fins a 140 Gbps *full-duplex* per *slot*. L'encaminador de Campus Nord disposa de 4 *slots* amb 4 ports de 10 Gbps i 1 amb 42 ports de 1 Gbps. L'encaminador de Telvent disposa de 2 *slots* amb 4 ports de 10 Gbps i un amb 42 ports d'1 Gbps.

Aquest curs RedIris també va actualitzar la xarxa acadèmica espanyola. La nova xarxa, anomenada RedIris-NOVA, que connecta més de 50 punts de presència entre si, s'estructura com una xarxa mallada d'interconnexió de les xarxes de les comunitats autònomes. Permet desplegar fàcilment circuits de llarga distància de 10 i 40 Gbps i, aviat, de 100 Gbps, per un cost inferior a l'anterior.

Mapa de RedIris-NOVA





## **10. Cooperació i relacions exteriors**



## 10.1. Centre de Supercomputació de Catalunya (CESCA)

Com en anys anteriors, la Universitat Pompeu Fabra va participar en les dues trobades que organitza el CESCA, Centre de Serveis Científics i Acadèmics de Catalunya<sup>1</sup>:

- Trobada dels Serveis Informàtics de les Universitats de Catalunya (TSIUC)
- Trobada de l'Anella Científica (TAC)

La Trobada dels Serveis Informàtics de les Universitats de Catalunya (TSIUC) va tenir lloc el 23 de novembre del 2011 al Campus Nord de la Universitat Politècnica de Catalunya (Barcelona). Sota el títol "Mobilitat i ubiqüitat", la trobada es va centrar en la xarxa com a plataforma universal d'accés a tota mena de serveis (comunicació, educació, recerca, sanitat, treball) i, en particular, en els dispositius mòbils com a eines indispensables per accedir a la xarxa en qualsevol moment i des de qualsevol lloc, amb independència del dispositiu utilitzat.

La Trobada de l'Anella Científica (TAC), "Construint l'Anella Científica del Futur", es va celebrar el 14 de juny del 2012 a les instal·lacions de la Universitat Abat Oliba (Barcelona). La sessió es va compondre de dues taules rodones, dedicades, per una banda, a aprofundir en la tecnologia de xarxa a través de l'experiència i del coneixement d'experts en aquest camp i, per l'altra, a debatre les necessitats futures en serveis (serveis al núvol, integració de telefonia i dades, serveis consorciats, etc.). En aquesta segona taula rodona hi participà el Sr. Miquel Oliver, vicerector de Qualitat i Estratègia Institucional de la UPF.

<sup>1</sup> Fins a l'any anterior, Centre de Supercomputació de Catalunya.

## **10.2. RedIRIS**

Les Jornadas Técnicas de RedIRIS, en les quals participa habitualment la UPF, van tenir loc a la Universitat de Valladolid entre el 30 de novembre i l'1 de desembre del 2011.

Les línies temàtiques van girar entorn de l'eficiència energètica, els serveis i continguts per a dispositius mòbils, les infraestructures i serveis al núvol, la "majoria d'edat" del protocol IPv6, les oportunitats i expectatives a l'entorn de RedIRIS-NOVA i l'administració electrònica.

### **10.3. Comisión Sectorial de las Tecnologías de la Información y las Comunicaciones de la CRUE (CRUE-TIC)**

Com és habitual, al llarg del curs van tenir lloc dues reunions de la comissió sectorial de les TIC.

La primera trobada, que es va celebrar entre els dies 6 i 7 d'octubre del 2011, va tenir lloc a la Universidad de La Rioja (Logroño), va dur per títol "ERPs universitarios: soluciones, experiencias y tendencias". S'hi van presentar diferents projectes i taules de debat a l'entorn del desenvolupament col·laboratiu d'aplicacions informàtiques en entorns heterogenis, tant des del punt de vista de les empreses de consultoria com des dels propis serveis informàtics de les universitats.

La segona reunió va tenir lloc els dies 22 i 23 de març del 2011 a la Universidad de Granada. S'hi van presentar diferents experiències sobre els entorns virtuals de l'aprenentatge i, en general, els entorns tecnològics adreçats a la formació.

#### **10.4. Consorci de Biblioteques Universitàries de Catalunya (CBUC)**

El Consorci de Biblioteques Universitàries de Catalunya (CBUC) va continuar desenvolupant els diferents programes inclosos en el seu pla de treball. La UPF hi va participar activament formant part dels diferents òrgans de govern i en tots els grups de treball del CBUC:

- CCUC (interlocutors de catalogació i autoritats de noms i títols)
- PICA (programa de préstec consorciat, préstec interbibliotecari, préstec in situ, i accés a les col·leccions del CBUC)
- GEPA
- BDC. Llicències
- BDC. Dipòsits (grup genèric de dipòsits, TDX, MDX i Sumaris-Dialnet)
- Màrqueting de la BDC
- Millennium
- SFX/MetaLib
- Referència virtual
- RefWorks (des del mes de maig la UPF i la UVic van assumir la coordinació d'aquest grup de treball)

#### **Catàleg Col·lectiu de les Universitats de Catalunya (CCUC) i altres programes per incrementar l'accés i la disponibilitat de la informació**

-Catàleg Col·lectiu de les Universitats de Catalunya: a finals del curs acadèmic, el CCUC comptava amb més de 4.097.000 registres bibliogràfics.

-PUC: préstec consorciat. El mes d'octubre es va completar la implementació d'aquest nou servei gratuït que permet als membres de la comunitat universitària sol·licitar en préstec documents de totes les institucions membres del Consorci de Biblioteques Universitàries de Catalunya (CBUC) de manera directa, còmoda, ràpida, àgil i sense intermediaris. Els documents es poden sol·licitar via web, amb la nova interfície de consulta del catàleg unificat, o presencialment a la biblioteca on pertanyen els documents.

-GEPA: magatzem cooperatiu de documents. Durant el curs 2011-2012 la UPF va continuar transferint fons de baix ús al GEPA.

#### **Biblioteca Digital de Catalunya (BDC)**

-D'acord amb la situació pressupostària de les universitats es va establir una estratègia a la qual s'han dedicat importants esforços al llarg del curs i que ha tingut com a punts principals: la contenció de la despesa, el debat sobre el funcionament i la definició de la *core collection* de la BDC, i la cancel·lació d'algun producte.

Els usos dels recursos digitals inclosos a la BDC van continuar augmentant. El 2011 es van descarregar prop de 5,3 milions d'articles de revistes electròniques (11,43% més que el 2010), els llibres electrònics es van fer servir un 22,24% més que l'any anterior (378.240 accessos/sessions/hits), i l'ús de les bases de dades va pujar un 28,79% (2.410.183 accessos/sessions).

-Pel que fa als repositoris digitals de documents, es van continuar incorporant nous continguts en els repositoris en funcionament i també s'hi van incorporar millores (TDX: tesis doctorals en xarxa; RECERCAT: Dipòsit de la Recerca de Catalunya; RACO: revistes catalanes amb accés obert; MDC: memòria digital de Catalunya i MDX: materials docents en xarxa) (vegeu l'apartat 6.1.2.3. Repositoris digitals).

## **Formació**

Es van fer els cursos i jornades següents:

- Un cop d'ull a Resource Description and Acces (RDA) i al seu futur: sessió impartida per Assumpció Estivill. Novembre del 2011.
- Introducció a la Memòria Digital de Catalunya: curs impartit per Paquita Navarro de la Biblioteca de Catalunya. Febrer del 2012.
- Seminari Global Business and Technology trends in Library Automation: impartit per Marshall Breeding. Abril del 2012.
- Jornada Anàlisi de la investigació i avaluació: dels rànquings als indicadors: impartida per Thomson Reuters. Maig del 2012
- Coneixent els nostres usuaris per servir-los millor: curs impartit per Àngel Borrego i Candela Ollé. Juny del 2012.

## **Traduccions**

Continuant en la línia iniciada els anys anteriors, aquest curs es van fer les traduccions dels articles professionals següents:

- Appleton, Leo; Stenvenson, Valerie; Boden, Debbie. *Desenvolupament de paisatges d'aprenentatge: les biblioteques universitàries dirigeixen el canvi a les organitzacions.*
- Potter, Susan; Holley, Robert P. *Els materials rars a les biblioteques universitàries.*

## 10.5. Red de Bibliotecas Universitarias (REBIUN)

Les activitats més destacades de REBIUN d'aquest curs acadèmic han estat les següents:

### Organització de jornades, seminaris i assemblees:

- *XIX Asamblea Anual de REBIUN*, celebrada a Barcelona del 2 al 4 de novembre del 2011 amb assistència de Mercè Cabo. En aquesta assemblea es van presentar els resultats dels grups de treball de cada una de les línies estratègiques del II Plan Estratégico de REBIUN, els informes i els resultats dels diferents grups de treball estables i es va aprovar el III Plan estratégico de REBIUN 2020.

- *X Jornadas CRAI de REBIUN. Resultados de la implantación de las competencias informáticas e informacionales (C12) en las Universidades españolas*, celebrades a la Universidad de la Rioja el 28 i 29 de juny del 2012. En aquestes jornades hi va haver un alta participació de la UPF: Mercè Cabo va formar part del Comitè Científic, Maria Parras i Daniel Pérez van presentar la comunicació "De Cephalaria a Barcelona. Adaptación del método Cephalaria para la formación en C12 en la Universitat Pompeu Fabra", Carme Cantos va presentar la Web de les C12 i Cristina Gelpi, degana de la Facultat de Traducció i Interpretació, va participar en una taula rodona.

Participació de la UPF en grups de treball de REBIUN:

- Línea estratégica 1: REBIUN en el ámbito del aprendizaje. (Plan estratégico II)
- Grup de treball per a l'elaboració del III Pla estratègic de REBIUN.
- Línea estratégica 2: Dar soporte a la docencia, aprendizaje y gestión (Plan estratégico III). La UPF participa activament en els grups de treball dels objectius generals d'aquesta línia estratègica:

Objectiu 1: "Integrar de forma progresiva las competencias informáticas e Informacionales (C12) en los diferentes estudios de la universidad como estrategia educativa para el desarrollo de las capacidades válidas para toda la vida". Coordinat per la UPF: Mercè Cabo i Carme Cantos.

Objectiu 4: "Promover mandatos y políticas institucionales de acceso abierto a la producción científica de cada universidad para incrementar la visibilidad y el impacto de la universidad". Hi participa Anna Casaldàliga.

Objectiu 5: "Implementar servicios de información y asesoramiento sobre propiedad intelectual y protección de datos para el uso de la información en el desarrollo de la docencia, aprendizaje, investigación y gestión". Coordinat per la UPF: Mercè Cabo i Silvia Losa.



## 10.6. Altres àmbits de cooperació

### Ajuts de mobilitat de l'Agència de Gestió d'Ajuts Universitaris i de Recerca (AGAUR)

Un bibliotecari, Joan Isidre Badell, va fer una estada a Austràlia, concretament a la University of Sydney, per conèixer l'experiència en l'elaboració de tutorials i altres productes del programa de formació IResearch: Information Skills for Life per aprofundir en els coneixements sobre la implementació i la metodologia de la formació als usuaris en competències informacionals i informàtiques.

Un informàtic, Xavier Herrero, va fer una estada a Portugal, concretament a la Fundação para a Computação Científica Nacional, per conèixer a fons l'experiència d'aquesta institució en l'àmbit de l'administració electrònica i la gestió i federació d'identitats.

### Pràctiques i convenis

-Estades d'estudiants en pràctiques

La Biblioteca va acollir una estudiant de tercer curs en pràctiques de la diplomatura en Biblioteconomia i Documentació de la Universitat de Barcelona.

-Convenis de cooperació educativa

La UPF va signar vuit convenis de cooperació educativa (un amb la UAB i set amb la UB) per tal que estudiants de Biblioteconomia i Documentació col·laboressin en l'entrada de dades als repositoris digitals així com dades de la producció científica dels investigadors de la UPF al Portal de Producció Científica, en entrada de documents audiovisuals (fons INPUT) al catàleg i en tasques de suport a l'elaboració de material docent i acadèmic a La Factoria.

-Presentacions i visites de grups d'estudiants a la Biblioteca

Estudiants dels estudis de grau en Documentació de la Universitat de Barcelona: el març del 2012 es va fer una presentació als estudiants sobre la Biblioteca, el model CRAI i una visita a la Biblioteca/CRAI del Poblenou.

## 10.7. Presentacions i visites d'àmbit professional

A continuació es relacionen les presentacions i visites d'àmbit professional a la Biblioteca durant el curs acadèmic 2011-2012:

- Visita de Lourdes Quiroa, personal acadèmic de la Biblioteca Daniel Cosío Villegas de El Colegio de México, octubre 2011.
- Visita de Laurence Elissalde i Lisa Malguy, responsables de dues biblioteques de l'Institut National Polytechnique de Toulouse, novembre 2011.
- Visita d'Haruki Nagata, researcher on library and information science de la Rikkyo University de Tokio, desembre del 2011.
- Estada de quatre dies de Manuel Brandão de Sà del Serviço de Biblioteca, Arquivo e Documentação de la Escola Superior de Tecnologia da Saúde do Porto - Instituto Politécnico do Porto, maig del 2012.
- Visita de Concha García Pino, Magdalena Salazar, Roberto Temiño i Rosa Sánchez, membres de la Biblioteca de la Universidad Carlos III de Madrid, maig del 2012.
- Isabel Quintana, de la Biblioteca de la Universidad Carlos III de Madrid, maig del 2012.
- Grup d'implementadors de SFX i Metalib de les institucions membres del CBUC, juny del 2012.